

Seguimiento a graduados:

**ANÁLISIS COMPARATIVO DE PERCEPCIONES Y TENDENCIAS EN LA VIDA
PROFESIONAL Y LABORAL DE LOS EAFITENSES.**

Promociones 2010-2011-1

Sandra Castañeda

Estudiante de Administración de Negocios

Auxiliar de Investigación

DIRECCIÓN DE PLANEACIÓN

UNIVERSIDAD EAFIT

2012

TABLA DE CONTENIDO

1. INTRODUCCIÓN.....	4
2. OBJETIVOS	5
2.1. Objetivo General.....	5
2.2. Objetivos Específicos	5
3. CARACTERISTICAS GENERALES.....	5
4. TRAYECTORIA ACADÉMICA	6
4.1. Última actividad de educación superior realizada	6
4.2. Planes de futuro	7
5. EVALUACIÓN DEL PROGRAMA	8
6. TRAYECTORIA LABORAL	9
6.1. Actividad principal de los graduados.....	9
6.2. Características laborales	10
6.3. Competencias.....	12
6.4. Emprendimiento	13
6.5. Indicadores laborales:	14
7. CONCLUSIONES.....	14
8. ANEXOS.....	16
8.1. Anexo 1. Población y muestra por programas académicos.....	16
8.2. Anexo 2. Grado de satisfacción con la formación recibida	16
8.3. Anexo 3. Planes a futuro de los graduados ¿Qué ha pensado hacer en el largo plazo?.....	17
8.4. Anexo 4. Actividad principal de los graduados	18
8.5. Anexo 5. Características laborales.....	18
8.6. Anexo 6. Relación empleo carrera y satisfacción con el empleo actual	20
8.7. Anexo 7. Empresarismo	20
8.8. Anexo 9. Indicadores Laborales	22

ÍNDICE DE TABLAS

Tabla 1. Población y muestra, promoción 2010-2011-1	6
Tabla 2. Cruce actividad principal de los egresados, promoción 2010-2011-1	10
Tabla 3. Competencias, promoción 2010-2011-1	13
Tabla 4. Indicadores Laborales	14

ÍNDICE DE GRÁFICOS

Gráfico 1. Última actividad de educación superior realizada, promoción 2010-2011-1	7
Gráfico 2. Planes de futuro, promoción 2010-2011-1	7
Gráfico 3. Satisfacción con el Programa, promoción 2010-2011-1	8
Gráfico 4. Personas que volverían a estudiar en EAFIT, promoción 2010-2011-1	8
Gráfico 5. Razones para recomendar el Programa, promoción 2010-2011-1	9
Gráfico 6. Actividad principal de los egresados, promoción 2010-2011-1	9
Gráfico 7. Ámbito de la empresa, promoción 2010-2011-1	11
Gráfico 8. Relación entre el empleo y la carrera, promoción 2010-2011-1	11
Gráfico 9. Satisfacción con el trabajo actual, promoción 2010-2011-1	12
Gráfico 10. Interés por crear empresa, promoción 2010-2011-1	13

1. INTRODUCCIÓN

La Dirección de Planeación de la Universidad EAFIT presenta los principales resultados del estudio sobre la caracterización laboral, profesional y académica de los graduados del 2010 y 2011-1 de todos los programas de la Universidad, el cual se realizó por medio de dos encuestas aplicadas a los egresados eafitenses, una que se aplica normalmente en el momento del grado (Momento 0), a todas las personas que van a recibir el título profesional, y la otra un año después, (momento1).

En el desarrollo de este trabajo se pueden encontrar resultados, estadísticamente significativos, que explican la trayectoria académica de los egresados, el nivel de satisfacción con la formación recibida, el entorno laboral de los eafitenses y sus principales fortalezas y en general, el estudio permitió evidenciar cifras favorables.

Respecto a la satisfacción con la formación recibida, se pudo ver que las personas que al momento del grado expresaron su deseo de seguir estudiando, el 59,4%, continuó realizando alguna actividad en educación superior. De los planes a futuro se destacan: trabajar en Colombia en el momento del grado y trabajar en el exterior un año después. También se observó una disminución en la intención de volver a estudiar en EAFIT, además se pueden destacar, la calidad de la formación impartida en EAFIT y el reconocimiento de la Institución como razones para recomendar el programa.

En lo referente a la parte laboral, la actividad principal de los graduados tanto en el momento del grado como un año después, es trabajar, y estudiar. Los egresados trabajan principalmente, en multinacionales y empresas nacionales, sus empleos están directamente relacionados con la carrera que estudiaron. También se puede destacar que los egresados se encontraban más a gusto con su trabajo en el momento del grado que un año después.

En cuanto las fortalezas de los eafitenses, se destacan que los egresados han continuado su formación en el aprendizaje de un segundo idioma, pasando del 96,7% en momento 0 a 98,6% en momento 1. Además las competencias con la que mas se sienten bien los eafitenses, son las Interpersonales y Sistémicas, pues tanto en el momento del grado como un año después su calificación fue alta. No obstante en las competencias Instrumentales se notó una leve disminución en el nivel de calificación, especialmente en “Crear, investigar y adoptar tecnología” Y “Crear, investigar y adoptar tecnología”.

En lo concerniente al emprendimiento, los eafitenses estaban más interesados en crear empresa al momento del grado que después de cumplir un año de recibir su título profesional, conjuntamente de las dificultades con las que se encuentran al momento de crear empresa, se destacan no estar seguros de que la idea pueda convertirse en un negocio exitoso y la falta de recursos económicos propios.

La tasa de desempleo es mas baja en el 2012 que en el 2011, 8,2% y 12,65 respectivamente y por ende en momento uno de 2012, la tasa de ocupación es mal alta en comparación con el 2011.

Y para finalizar se encuentran algunos anexos pertinentes para entender de una manera mas clara los resultados del estudio.

2. OBJETIVOS

2.1. Objetivo General

Evaluar el estado de los egresados al momento del grado y un año después, teniendo en cuenta la satisfacción con el programa académico, el entorno laboral y la trayectoria académica y profesional.

2.2. Objetivos Específicos

- Establecer los aspectos determinantes de la calidad del Programa y de la Universidad EAFIT, que los egresados realizan a partir de su desempeño profesional.
- Analizar la experiencia académica de los egresados teniendo en cuenta el grado de satisfacción con la misma.
- Caracterizar a los egresados de acuerdo a sus condiciones laborales y profesionales.
- Establecer los planes a futuro de los egresados según los cargos ejercidos y las actividades empresariales que han emprendido.

3. CARACTERISTICAS GENERALES

Este estudio se realizó a partir de dos encuestas aplicadas en diferentes momentos, la primera se aplicó a los estudiantes en el momento del grado y segunda cuando el graduado cumplió un año de haber obtenido su título profesional.

La población está compuesta por 1618 personas y la muestra la conforman todas las personas que diligenciaron las dos encuestas; es decir las que diligenciaron la encuesta al momento del grado y un año después. Dicha muestra tiene un total de 515 personas un nivel de significancia del 95%, con un margen de error del 5%. [Ver Anexos 1](#).

Tabla 1. Población y muestra, promoción 2010-2011-1

	2010-1	2010-2 y 2011-1	Total
Población	503	1115	1618
Muestra	201	314	515
Nivel del confianza	95%6+	90%	
Margen de error	5%	4%	

Fuente: Dirección de Planeación, Universidad EAFIT, Seguimiento a graduados, año 2012.

4. TRAYECTORIA ACADÉMICA

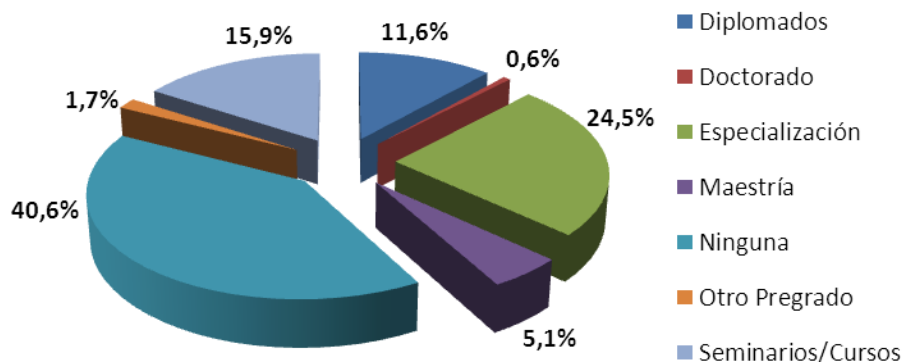
4.1. Última actividad de educación superior realizada

En el momento del grado, se le preguntó a los egresados si deseaban seguir estudiando, y el 91,8% dijo que sí.

Al cruzar esta pregunta con la pregunta ¿Cuál fue la última actividad de educación superior que realizó?, de momento 1, de las personas que dijeron que si deseaban continuar estudiando, un años después, el 11,6% realizó algún diplomado, el 0.6% realizó actividades en doctorados, el 24.5% realizó actividades en especializaciones, el 5.1% realizó actividades en maestrías, el 40,6% no esta realizó ninguna actividad de educación superior, 1,7% realizó actividades en otro pregrado y el 15.9% realizó seminarios o cursos.

Lo anterior denota el compromiso de los egresados de estar actualizado para responder a un mundo en constante cambio.

Gráfico 1. Última actividad de educación superior realizada, promoción 2010-2011-1

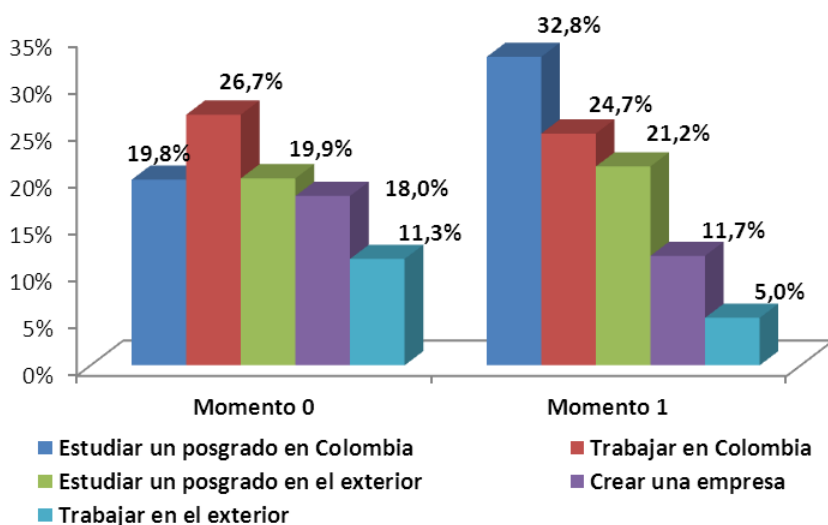


Fuente: Dirección de Planeación, Universidad EAFIT, Seguimiento a graduados, año 2012.

4.2. Planes de futuro

De los planes de futuro de los egresados, se pueden evidenciar cambios en lo que pensaron al momento del grado y lo que piensan un año después, en el momento del grado los graduados se inclinaban más por trabajar en Colombia, seguido de estudiar un posgrado en el exterior y estudiar un posgrado en Colombia, un año después,

Gráfico 2. Planes de futuro, promoción 2010-2011-1



Fuente: Dirección de Planeación, Universidad EAFIT, Seguimiento a graduados, año 2012.

después, estudiar un posgrado en Colombia es lo que más les llama la atención, seguido de trabajar en Colombia y estudiar un posgrado en el exterior.

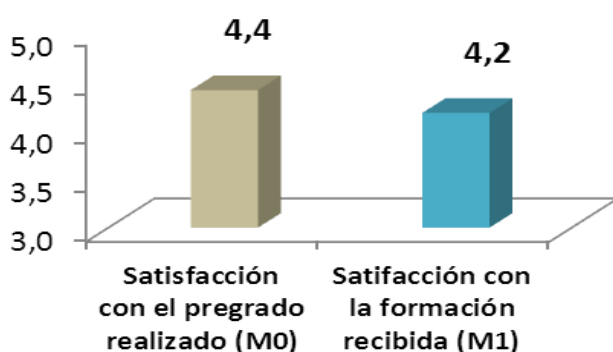
La intención de crear empresa fue una de las características que más disminuyó, mientras que creció la intención de querer trabajar en el exterior. [Ver Anexos 2.](#)

5. EVALUACIÓN DEL PROGRAMA

Saber si los graduados quedaron satisfechos con la formación recibida hace parte de las Instituciones de Educación superior, puesto que ahí se puede ver reflejada la calidad de la misma.

Al preguntar por la satisfacción personal con el pregrado realizado para el caso de los graduandos de momento 0, la calificación promedio de estos fue 4,4, lo que denota un alto grado de satisfacción con el pregrado.

Gráfico 3. Satisfacción con el Programa, promoción 2010-2011-1



Fuente: Dirección de Planeación, Universidad EAFIT, Seguimiento a graduados, año 2012.

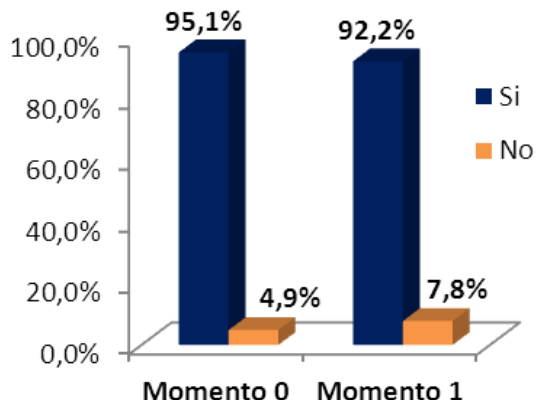
Entre las razones más fuertes que tienen los egresados para no querer volver a la Institución o no recomendar el Programa, se resalta, para M0 la baja calidad de los profesores, 33,3%, mientras que en M1 la razón más fuerte son las pocas posibilidades laborales, 46,7%, este cambio en la percepción lo puede explicar el hecho de que un año después del grado, los egresados sean afrentado mas fuertemente al mundo laboral. Ver gráfico 5 y [Anexos 3](#).

Sin embargo un año después baja un poco la calificación de los egresados respecto a la satisfacción con la formación recibida.

Ante la pregunta ¿volvería nuevamente a estudiar en esta institución?

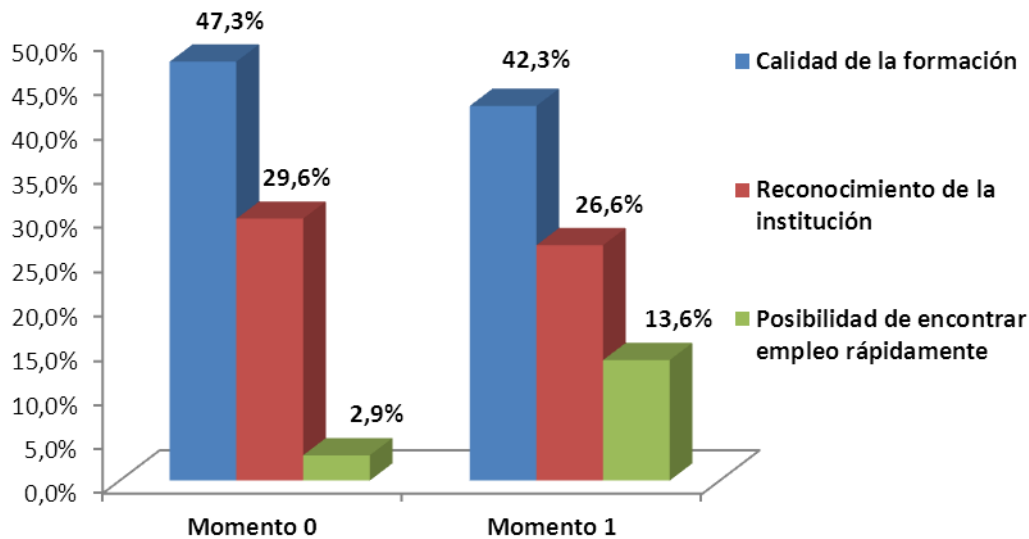
Para el caso de M0, el 95,1% dijo que Si contra el 4,9% que dijo no querer volver a la Institución, pasado un año la percepción cambió, el 92,2% dijo que Si volvería a la institución contra el 7,8% que dijo que No.

Gráfico 4. Personas que volverían a estudiar en EAFIT, promoción 2010-2011-1



Fuente: Dirección de Planeación, Universidad EAFIT, Seguimiento a graduados, año 2012.

Gráfico 5. Razones para recomendar el Programa, promoción 2010-2011-1



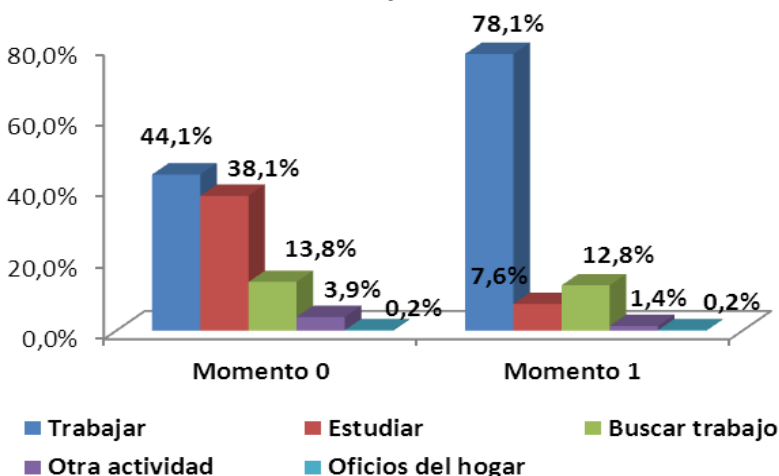
Fuente: Dirección de Planeación, Universidad EAFIT, Seguimiento a graduados, año 2012.

6. TRAYECTORIA LABORAL

En este módulo de la encuesta se puede ver la actividad que realizan los egresados inmediatamente después del grado, el ámbito de las organizaciones en donde laboran, así como la satisfacción con el empleo actual y la relación entre las actividades laborales en que se desempeñan y la carrera que estudiaron.

6.1. Actividad principal de los graduados

Gráfico 6. Actividad principal de los egresados, promoción 2010-2011-1



En la gráfica se puede ver, la actividad que estaban realizando los egresados en el momento del grado y un año después, y aunque se observa un alto crecimiento de la población ocupada, es preciso resaltar que al momento del grado era

Fuente: Dirección de Planeación, Universidad EAFIT, Seguimiento a graduados, año 2012.

elevado el número de egresados que se encontraba laborando. Lo anterior puede estar explicado por la vinculación de muchos estudiantes a las empresas en donde realizan sus prácticas profesionales.

Al realizar el cruce entre los dos momentos, se pudo ver que de los egresados que al momento del grado estaban buscando trabajo, un año después, el 67,6% consiguió empleo, el 26,8% continua buscando empleo, el 2,8% ingreso a estudiar y el 1,4% y 1,4% están en oficios del hogar y en otras actividades respectivamente.

Por otro lado, de las personas que al momento del grado estaban estudiando, un año después el 67,3% estaba trabajando, el 18,4% buscando trabajo, el 12,2% continuó estudiando, y el 2% realizando otras actividades. Las personas que estaban realizando oficios del hogar un año después estaban trabajando.

De los que estaban realizando otras actividades, el 75% consiguió empleo, el 20% esta buscando trabajo y el 5% ingreso a estudiar y de las personas que al momento del grado estaban trabajando 44,1%, un años después 3,1% estaban buscando trabajo, el 5,3% ingresaron a estudiar, el 0,9% en otras actividades y el 90,7% continua trabajando. [Ver Anexos 4.](#)

Tabla 2. Cruce actividad principal de los egresados, promoción 2010-2011-1

	Actividad principal de los graduados	Momento 1					Total general
		Buscar trabajo	Estudiar	Oficios del hogar	Otra actividad	Trabajar	
MO	Buscando trabajo	26,8%	2,8%	1,4%	1,4%	67,6%	71
	Estudiando	18,4%	12,2%		2,0%	67,3%	196
	Oficios del hogar					100,0%	1
	Otra actividad	20,0%	5,0%			75,0%	20
	Trabajando	3,1%	5,3%		0,9%	90,7%	227
	Total general	12,8%	7,6%	0,2%	1,4%	78,1%	515

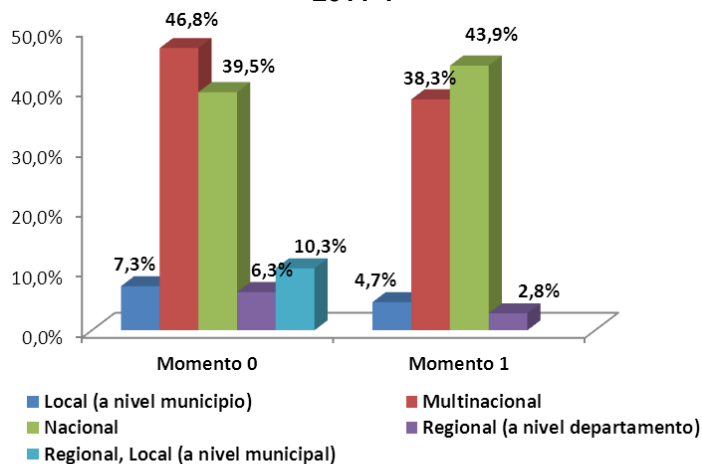
Fuente: Dirección de Planeación, Universidad EAFIT, Seguimiento a graduados, año 2012.

6.2. Características laborales

En el siguiente apartado, se describen las características de la situación laboral de los graduados; con la cual se aporta a la evaluación de la pertinencia a partir de la ubicación laboral, sectores de ubicación, entre otros, coherentes con la formación compartida.

Los egresados eafitenses, se encuentran laborando principalmente en empresas particulares o gubernamentales, la mayoría tiene un tipo de vinculación a término indefinido y la rama de actividad económica en donde más se desempeñan es en industrias manufactureras. [Ver Anexos 5.](#)

Gráfico 7. Ámbito de la empresa, promoción 2010-2011-1

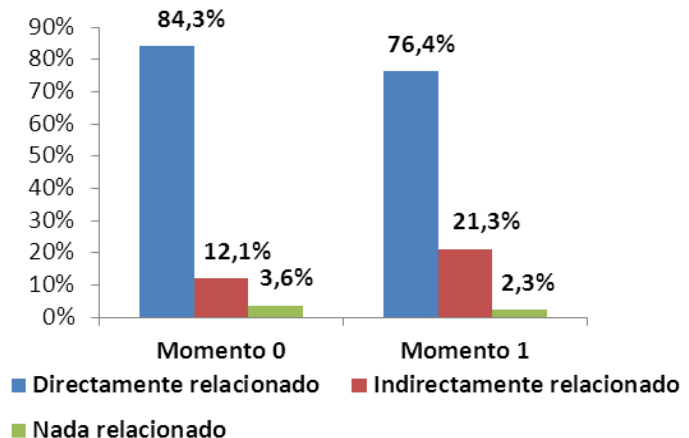


Fuente: Dirección de Planeación, Universidad EAFIT, Seguimiento a graduados, año 2012.

Por otro lado las empresas en las que se desempeñan los egresados, para el caso de momento cero, eran la mayoría multinacionales, seguidas de empresas nacionales con 46,8% y 39,5% respectivamente, mientras que en momento 1, estas fueron en primera instancia empresas nacionales, 43,9%, seguidas de multinacionales el 38,3%.

También, las actividades laborales de los egresados están altamente relacionadas con la carrera, pues en el momento del grado el 84,3% de los egresados dijo que su empleo estaba directamente relacionado, y en momento 1, se notó una leve disminución, no obstante la relación sigue siendo alta.

Gráfico 8. Relación entre el empleo y la carrera, promoción 2010-2011-1

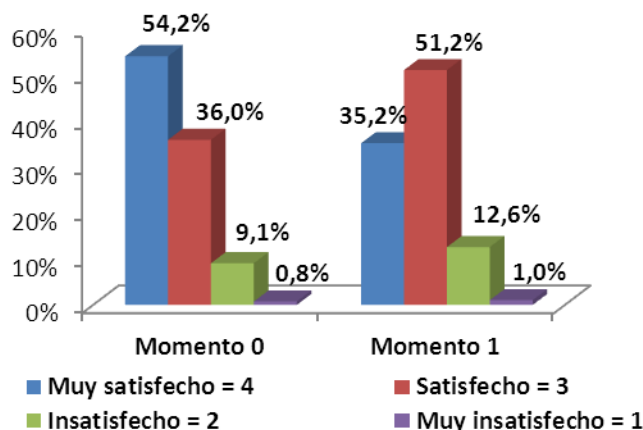


Fuente: Dirección de Planeación, Universidad EAFIT, Seguimiento a graduados, año 2012.

Respecto a la satisfacción con el trabajo actual, se pudo evidenciar que al momento del grado los egresados se sentían mas satisfechos con el trabajo que desempeñaban, a diferencia de un año después en donde esa satisfacción disminuyó, como se puede ver en el gráfico.

Cabe mencionar que esta pregunta tiene diferentes opciones de respuesta para los dos cuestionarios, para el caso de momento 0, el encuestado responde de 1 a 4 siendo cuatro la más alta calificación, mientras que para momento 1, se preguntó por muy satisfecho, satisfecho, insatisfecho y muy insatisfecho. [Ver Anexos 6](#).

Gráfico 9. Satisfacción con el trabajo actual, promoción 2010-2011-1



Fuente: Dirección de Planeación, Universidad EAFIT, Seguimiento a graduados, año 2012.

satisfecho, satisfecho, insatisfecho y muy insatisfecho. [Ver Anexos 6](#).

6.3. Competencias

De las competencias o conjunto de conocimientos, habilidades y destrezas con las que cuentan los egresados para enfrentar el mundo laboral con éxito se puede resaltar, en primera instancia la influencia de EAFIT, en el mejoramiento de sus competencias en idiomas extranjeros, pues al momento del grado M0, el 73.6% dijo que la institución influyó y en momento uno el 65.4%, notándose una leve reducción.

Frente al manejo de un segundo idioma, se pudo evidenciar un aumento en el dominio del inglés, de un año a otro, del 96,7% en momento 0 a 98,6% en momento 1.

De las competencias Instrumentales como se puede observar en la siguiente tabla, se destacan el manejo de herramientas informáticas, el cual tiene una buena calificación para los dos periodos evaluados. Sin embargo se observa una gran disminución en la evaluación para la competencia “Crear, investigar y adoptar tecnología” Y “Crear, investigar y adoptar tecnología”, de un periodo a otro.

Respecto a las competencias Interpersonales y Sistémicas, esas competencias tienen un nivel de calificación muy alto para los dos periodos con algunas variaciones muy leves, resaltándose la capacidad que tiene los eafitenses de aceptar las diferencias y trabajar en contextos multiculturales.

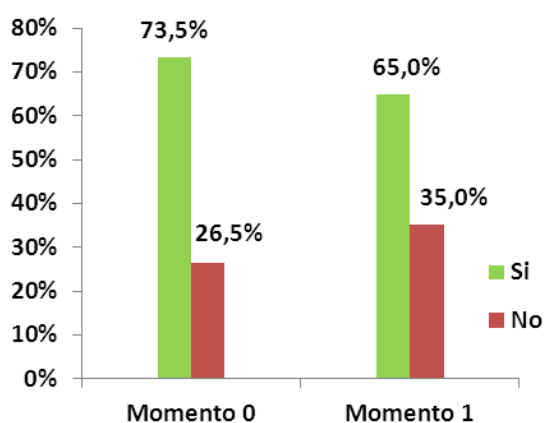
Tabla 3. Competencias, promoción 2010-2011-1

Competencias		Momento 0	Momento 1	Total
Instrumentales	Utilizar herramientas informáticas básicas procesadores de texto, hojas de cálculo, correo electrónico, etc.	4,5	4,5	4,5
	Crear, investigar y adoptar tecnología.	4,2	3,7	3,9
	Diseñar e implementar soluciones con el apoyo de tecnología	4,2	3,8	4,0
Interpersonales	Asumir una cultura de convivencia	4,6	4,6	4,6
	Aceptar las diferencias y trabajar en contextos multiculturales	4,5	4,6	4,6
	Comunicación oral y escrita con claridad	4,5	4,4	4,5
Sistémicas	Persuadir y conocer a sus interlocutores	4,4	4,3	4,4
	Aprender y mantenerse actualizado	4,6	4,5	4,5
	Ser creativo e innovador	4,4	4,4	4,4
	Identificar, plantear y resolver problemas	4,6	4,5	4,6
	Capacidad de abstracción, análisis y síntesis	4,5	4,5	4,5
	Comprender la realidad que lo rodea	4,7	4,5	4,6
	Asumir responsabilidades y tomar decisiones	4,8	4,5	4,7

Fuente: Dirección de Planeación, Universidad EAFIT, Seguimiento a graduados, año 2012.

6.4. Emprendimiento

Gráfico 10. Interés por crear empresa, promoción 2010-2011-1



Fuente: Dirección de Planeación, Universidad EAFIT, Seguimiento a graduados, año 2012.

En lo referente al emprendimiento de los eafitenses, se puede ver que de momento 0 a momento 1, ha disminuido el deseo de crear empresa, las principales dificultades con las que se enfrentan al momento de crear empresa son no estar seguros de que la idea pueda convertirse en un negocio exitoso y la falta de recursos económicos propios. Además el 21,2% de los egresados ha realizado planes de negocio, el 18,9% ha realizados

actividades en investigación de mercado y el 18,9% no han realizado ningún tipo de actividad para crear empresa. [Ver Anexos 7.](#)

6.5. Indicadores laborales:

Las cifras del entorno laboral de los egresados eafitenses, confirman la alta empleabilidad que estos tienen inclusive al momento del grado. Para hallar estos indicadores, se hizo la respectiva caracterización por momentos; Momento 0, promoción 2010-1 y momento 0, promoción 2010-2 y 2011-, y momento 1-2011 y 2012. En este trabajo los conceptos de población total (PT), y población en edad para trabajar (PET), en el mismo valor debido a la naturaleza de la población.

Precisamente, la tasa de ocupación (TO), de los graduandos en el 2010-1 es del 52,2 %, y la TO de 2010-2-2011-1, es del 51,3%. Por otro lado las TO, de Momento uno 2011 es del 79,6% contra momento uno 2012, la cual es del 85,4%. Ver tabla y [anexo 9.](#)

Tabla 4. Indicadores Laborales

Momentos	momento 0, 2010-1	Momento 1 2011	Momento 0, 2010-2-2011-1	Momento 1 2012
TGP	66,2%	91,0%	64,3%	93,0%
TO	51,2%	79,6%	51,3%	85,4%
TD	22,6%	12,6%	20,3%	8,2%

Fuente: Dirección de Planeación, Universidad EAFIT, Seguimiento a graduados, año 2012.

7. CONCLUSIONES

En conclusión la situación de eafitenses ha sido favorable hasta el momento, pues aunque se evidencian cambios en la percepción, esto puede deberse a múltiples factores como:

- Respecto a la satisfacción con el trabajo actual, el cambio puede deberse a cambios en las expectativas laborales, y por lo tanto ya no se sienten muy a gusto.
- Respecto a las competencias, especialmente las Instrumentales, este cambio puede estar dado porque en el momento del grado muchas personas no habían trabajado por primera vez, y no sabían exactamente como podría ser su desempeño en la vida laboral, ni como sería el nivel competencia al que se enfrentaban.

- En el caso de el emprendimiento, el deseo de crear empresa puede deberse a que algunos de los egresados tienen estabilidad laboral por lo tanto no quieren cambiar su estilo de vida.

Como factor a resaltar, se destaca el hecho de que la gran mayoría de los egresados continuaron con actividades en educación superior, lo que evidencia el gran compromiso que tiene estos con la sociedad y con ellos mismos, de estar actualizados para enfrentar los cambios que se presentan en el día a día.

8. ANEXOS

8.1. Anexo 1. Población y muestra por programas académicos

PROGRAMA ACADÉMICO	Población	Muestra
Administración de Negocios	506	145
Ciencias Políticas	19	7
Comunicación Social	57	20
Contaduría Pública	34	10
Derecho	88	28
Economía	72	23
Geología	3	NA
Ingeniería Civil	37	17
Ingeniería de Diseño de Producto	139	32
Ingeniería de Procesos	56	18
Ingeniería de Producción	134	51
Ingeniería de Sistemas	89	43
Ingeniería Física	7	5
Ingeniería Matemática	13	12
Ingeniería Mecánica	91	26
Música	25	4
Negocios Internacionales	248	74
Total general	1618	515

Fuente: Dirección de Planeación, Universidad EAFIT, Seguimiento a graduados, año 2012.

NA: No Aplica

8.2. Anexo 2. Grado de satisfacción con la formación recibida

Característica		Si	No
		%	%
¿Volvería nuevamente a estudiar en esta institución?	Momento 0	95,1%	4,9%
	Momento 1	92,2%	7,8%
	Total	100%	100%

Característica		Momento 0		Momento 1	
		%	Muestra	%	Muestra
¿Recomendaría el programa?	Si	96,1%	495	91,3%	470
	No	3,9%	20	8,7%	45
	Total	100%	515	100%	515

Característica		Momento 0		Momento 1	
		%	Muestra	%	Muestra
Razones para	Calidad de la formación	47,3%	232	42,3%	199

Característica		Momento 0		Momento 1	
		%	Muestra	%	Muestra
recomendar el Programa o para volver a la Institución	Reconocimiento de la institución	29,6%	145	26,6%	125
	Posibilidad de encontrar empleo rápidamente	2,9%	14	13,6%	64
	Los recursos de apoyo al proceso de formación	8,8%	43	2,1%	10
	Calidad de los profesores	4,7%	23	2,3%	11
	Fundamentación para crear empresa	3,1%	15	1,5%	7
	Infraestructura de la universidad			4,0%	19
	Por la acreditación de la universidad			4,5%	21
	Otras	3,7%	18	3,0%	14
Total		100%	490	100%	470

Característica		Momento 0		Momento 1	
		%	Muestra	%	Muestra
Razones para NO recomendar el Programa o para NO volver a la Institución	Pocas posibilidades laborales			46,7%	21
	Baja calidad de los profesores	33,3%	8	24,4%	11
	Baja Calidad académica del programa o formación	4,2%	1	13,3%	6
	El poco tiempo que lleva el programa en la universidad			4,4%	2
	No cuenta con fundamentación para la creación de empresa	4,2%	1	2,2%	1
	La institución no cuenta con los recursos necesarios para apoyar el proceso de formación	4,2%	1		
	Otro	54,2%	13	8,9%	4
	Total		100%	24	100%

8.3. Anexo 3. Planes a futuro de los graduados ¿Qué ha pensado hacer en el largo plazo?

Característica		Momento 0		Momento 1	
		%	Muestra	%	Muestra
Planes a futuro de los graduados ¿Qué ha pensado hacer en el largo plazo?	Estudiar un posgrado en Colombia	19,8%	274	32,8%	169
	Trabajar en Colombia	26,7%	370	24,7%	127
	Estudiar un posgrado en el exterior	19,9%	276	21,2%	109
	Crear una empresa	18,0%	250	11,7%	60
	Trabajar en el exterior	11,3%	157	5,0%	26
	Otra	1,7%	24	2,9%	15
	Iniciar una nueva carrera universitaria	2,3%	32	1,7%	9

Característica		Momento 0		Momento 1	
		%	Muestra	%	Muestra
	Iniciar una nueva carrera técnica	0,3%	4		
	Total general	100%	1387	100%	515
		Respuesta múltiple			

8.4. Anexo 4. Actividad principal de los graduados

	Actividad principal de los graduados	Momento 1					Total general
		Buscar trabajo	Estudiar	Oficios del hogar	Otra actividad	Trabajar	
MO	Buscando trabajo	19	2	1	1	48	71
	Estudiando	36	24		4	132	196
	Oficios del hogar					1	1
	Otra actividad	4	1			15	20
	Trabajando	7	12		2	206	227
	Total general	66	39	1	7	402	515
	Actividad principal de los graduados	Momento 1					
		Buscar trabajo	Estudiar	Oficios del hogar	Otra actividad	Trabajar	Total general
MO	Buscando trabajo	26,8%	2,8%	1,4%	1,4%	67,6%	13,8%
	Estudiando	18,4%	12,2%		2,0%	67,3%	38,1%
	Oficios del hogar					100,0%	0,2%
	Otra actividad	20,0%	5,0%			75,0%	3,9%
	Trabajando	3,1%	5,3%		0,9%	90,7%	44,1%
	Total general	12,8%	7,6%	0,2%	1,4%	78,1%	100%

8.5. Anexo 5. Características laborales

Característica		Momento 0		Momento 1	
		%	Muestra	%	Muestra
Tipo de empleado	Empleado de empresa particular o gubernamental	77,7%	205	83,2%	356
	Empresario/o empleador	7,2%	19	9,1%	39
	Trabajador independiente o por cuenta propia (sector público y privado)	9,1%	24	7,7%	33
	Empleado de empresa familiar sin remuneración	6,1%	16		
	Total	100%	264	100%	428

Característica		Momento 0		Momento 1	
		%	Muestra	%	Muestra
Tipo de vinculación	Contrato a término fijo	30,7 %	63	22,9 %	90
	Contrato a término indefinido	55,1 %	113	67,4 %	265
	Contrato de prestación de servicios	9,8%	20	6,6%	26
	Otro tipo de contrato	4,4%	9	3,1%	12
	Total general	100 %	205	100 %	393

Característica		Momento 0		Momento 1		
		%	Muestra	%	Muestra	
Rama de actividad económica de la empresa	Industrias Manufactureras	27,8 %	69	16,5 %	70	
	Comercio	6,9%	17	14,9 %	63	
	Servicios			16,3 %	69	
	Educación	10,9 %	27	8,3%	35	
	Construcción	6,9%	17	5,0%	21	
	Transporte Almacenamiento y Distribución	6,9%	17	2,4%	10	
	Suministros de Electricidad, Gas y Agua	2,4%	6	1,2%	5	
	Explotación de Minas y Canteras	0,4%	1	0,9%	4	
	Hoteles, Restaurantes, Bares y similares	0,8%	2	1,9%	8	
	Organizaciones y Órganos Extraterritoriales	1,6%	4	0,9%	4	
	Intermediación Financiera	16,9 %	42	0,7%	3	
	Agricultura, Ganadería, Caza y Silvicultura	2,0%	5	0,9%	4	
	Servicios Sociales y de Salud	2,8%	7	0,7%	3	
	Otra actividad económica	9,7%	24	15,6 %	66	
	Financieras			11,6 %	49	
	Comunicaciones			1,7%	7	
	Esparcimiento, Culturales y Deporte			0,7%	3	
	Actividades Inmobiliarias de Alquiler y Empresariales y de Alquiler		0,8%	2		
	Administración Pública y Defensa; Seguridad Social de Afiliación Obligatoria		3,2%	8		
	Total		100 %	248	100 %	424

Característica		Momento 0		Momento 1	
		%	Muestra	%	Muestra
Ámbito de la empresa	Local (a nivel municipio)	7,3%	15	4,7%	20
	Multinacional	46,8%	96	38,3%	164
	Nacional	39,5%	81	43,9%	188
	Regional (a nivel departamento)	6,3%	13	2,8%	12
	Regional, Local (a nivel municipal)			10,3%	44
	Total	100%	205	100%	428

8.6. Anexo 6. Relación empleo carrera y satisfacción con el empleo actual

Característica		Momento 0		Momento 1	
		%	Muestra	%	Muestra
Relación actividades laborales con la carrera	Directamente relacionado	84,3%	209	76,4%	327
	Indirectamente relacionado	12,1%	30	21,3%	91
	Nada relacionado	3,6%	9	2,3%	10
	Total general	100%	248	100%	428

Característica		Momento 0		Momento 1	
		%	Muestra	%	Muestra
Satisfacción con el trabajo actual	Muy insatisfecho 1	0,8%	2	1,0%	4
	Insatisfecho 2	9,1%	24	12,6%	49
	Satisfecho 3	36,0%	95	51,2%	199
	Muy satisfecho 4	54,2%	143	35,2%	137
	Total	100%	264	100%	389

8.7. Anexo 7. Empresarismo

Característica	Nivel	Momento 0		Momento 1	
		%	Muestra	%	Muestra
Interés por crear empresa	Si	73,5%	180	65,0%	317
	No	26,5%	65	35,0%	171
	Total	100%	245	100%	488

Característica	Nivel	Momento 0	Momento 1
----------------	-------	-----------	-----------

		%	Muestra	%	Muestra
Principal dificultad para crear empresa	No estar seguro de que la idea pueda convertirse en un negocio exitoso	23,3%	42	31,8%	155
	Falta de recursos económicos propios	42,2%	76	27,9%	136
	Miedo para asumir el riesgo	11,1%	20	14,1%	69
	La costumbre de tener un salario fijo	5,0%	9	5,9%	29
	No tener conocimientos para la creación de una empresa	5,0%	9	4,5%	22
	No poder encontrar socios de confianza	2,8%	5	4,3%	21
	Trámites jurídicos	0,0%		2,7%	13
	Políticas gubernamentales	0,0%		0,8%	4
	Difícil acceso a las entidades financieras	3,3%	6	0,6%	3
	Falta de apoyo del gobierno	1,1%	2	0,6%	3
	Otra	6,1%	11	6,8%	33
	Total general	100,0 %	180	100,0%	488

8.8. Anexo 9. Indicadores Laborales

