

Geología – 20051

1. Aspectos Generales de la población encuestada

- * Número de encuestados
- * Encuestados según tipo de aspirante
- * Ciudad de residencia
- * Expectativas al terminar el pregrado
- * Calidad atención recibida
- * Índice calidad atención recibida
- * Ingresos esperados vs. ingresos recibidos

2. Evaluación del pregrado

- * Grado de correspondencia plan de estudio y perfil del egresado
- * Pertinencia profesional del pénsum
- * Rigurosidad académica
- * Grado de actualización con base en la bibliografía
- * Nivel de exigencia académica
- * Calidad del profesorado
- * Satisfacción general
- * Satisfacción con la práctica
- * Relación entre la práctica y la línea de énfasis
- * Calificación bibliografía existente
- * Evaluación características del pénsum
- * Principal beneficio de la práctica profesional
- * Afinidad conocimientos adquiridos y actividades en el cargo que desempeña

3. Diez mejores profesores

4. Elección del pregrado

- * Ciudad de procedencia
- * Colegio de procedencia
- * Conocimiento previo sobre el programa, objetivos y campo de acción
- * Principal motivo para elegir el pregrado
- * Principal razón elegir EAFIT

5. Desempeño académico

- * Motivos de transferencia externa
- * Universidades procedencia de las transferencias externas
- * Transferencias internas *
- Duración promedio programa

1. Aspectos Generales (Todos los programas 2005-1)

1.1 Número de encuestados

Programas	No. Encuestados			Edad Promedio	
	Femenino	Masculino	Total	Femenino	Masculino
Administracion De Negocios	75	71	146	24,37	25,70
Negocios Internacionales	33	19	52	24,16	25,06
Ingenieria De Produccion	21	22	43	24,81	24,98
Ingenieria Civil	10	28	38	24,47	24,84
Ing. De Diseno De Producto	10	2	12	25,17	26,26
Economia	10	10	20	24,38	25,15
Derecho	8	8	16	24,12	24,01
Contaduria Publica	8	3	11	25,16	23,83
Ingenieria De Procesos	7	9	16	23,81	26,09
Ingenieria De Sistemas	5	19	24	24,36	27,21
Musica	2	1	3	24,95	22,48
Ingenieria Mecanica	2	13	15	24,00	25,44
Geologia	2		2	26,42	
	193	205	398	24,63	25,09

1.2 Encuestados según tipo de aspirante

Programas	Bachilleres	Transferencia Interna	Transferencia Externa	Reingreso	Reintegro	Grado Previo
Administracion De Negocios	84	6	16	11	29	0
Contaduria Publica	7	0	1	1	2	0
Derecho	14	0	0	0	2	0
Economia	16	0	1	0	3	0
Geologia	1	0	0	1	0	0
Ing. De Diseno De Producto	5	2	1	1	3	0
Ingenieria Civil	27	0	9	1	1	0
Ingenieria De Procesos	10	0	1	2	3	0
Ingenieria De Produccion	33	2	3	1	4	0
Ingenieria De Sistemas	17	0	3	1	3	0
Ingenieria Mecanica	8	1	3	1	2	0
Musica	3	0	0	0	0	0
Negocios Internacionales	35	7	1	5	4	0
	260	18	39	25	56	0

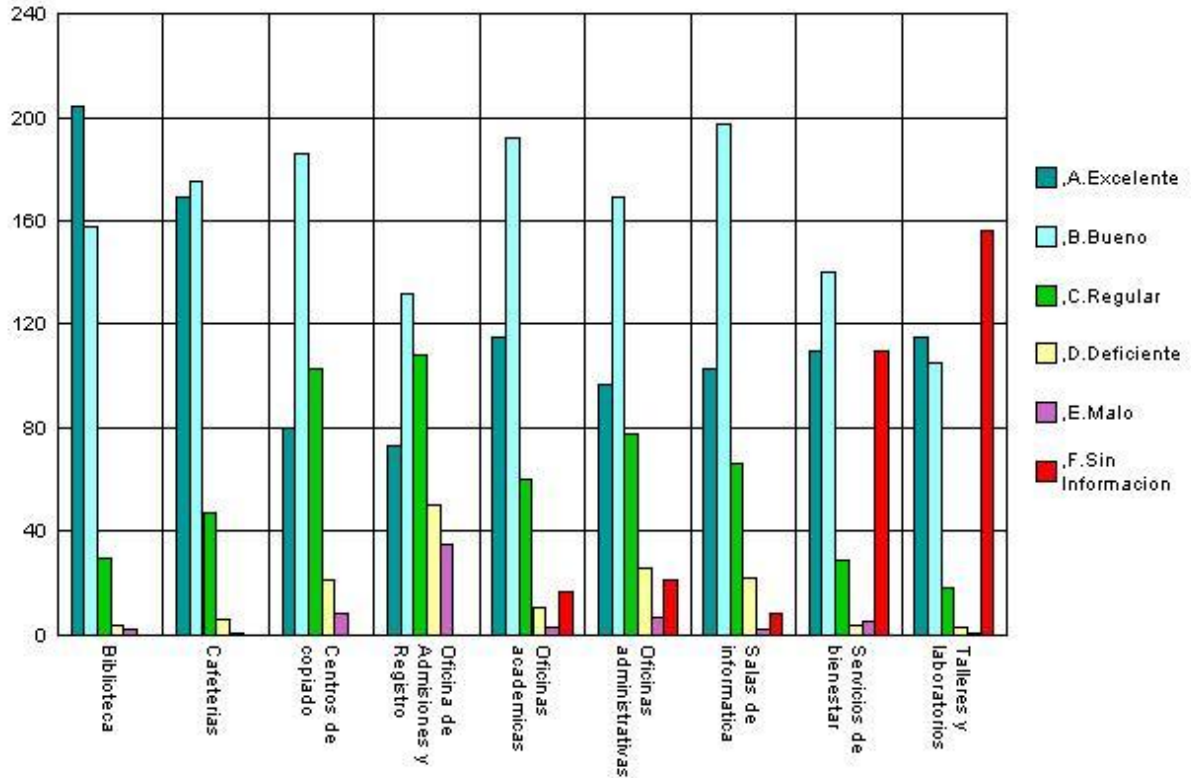
1.3 Ciudad de residencia

Programas	No.								
	Barbosa	Bello	Caldas	Envigado	Girardota	Itagui	Medellin	Oriente	Sabaneta
Administracion De Negocios	1	1	2	19	1		115	7	
Contaduria Publica				2			9		
Derecho				2			14		
Economia			1	1			18		
Geologia							2		
Ing. De Diseno De Producto				4			8		
Ingenieria Civil		1		5	1	1	28	2	
Ingenieria De Procesos				1			14	1	
Ingenieria De Produccion			1	7		2	32		1
Ingenieria De Sistemas				4			18	2	
Ingenieria Mecanica		1		4			10		
Musica							2	1	
Negocios Internacionales				8		1	43		
	1	3	4	57	2	4	313	13	1

1.4 Expectativas al terminar el pregrado

Programas	Buscar empleo	Continuar estudiando	Continuar trabajando	Crear o desarrollar empresa	Descansar
Administracion De Negocios	48	20	42	36	
Contaduria Publica	2	5	3	1	
Derecho	5	4	6		1
Economia	7	5	6	2	
Geologia	1	1			
Ing. De Diseno De Producto	3	1	5	3	
Ingenieria Civil	15	8	6	9	
Ingenieria De Procesos	8	2	3	3	
Ingenieria De Produccion	20	5	7	11	
Ingenieria De Sistemas	2	3	11	7	1
Ingenieria Mecanica	6	3	3	3	
Musica		1	2		
Negocios Internacionales	24	5	8	15	
	141	63	102	90	2

1.5 Calidad atención recibida*



*Nota: El eje vertical contiene los números de respuestas para cada aspecto evaluado. Refleja la distribución de opiniones entre los encuestados.

1.6 Índice de calidad de atención recibida*

Áreas	Puntaje	Índice
Biblioteca	558	151,63
Cafeterías	505	137,23
Oficinas académicas	405	110,05
Salas de informática	377	102,45
Servicios de bienestar	346	94,02
Talleres y laboratorios	330	89,67
Oficinas administrativas	323	87,77
Centros de copiado	309	83,97
Oficina de Admisiones y Registro	158	42,93
Promedio	368	100

Nota: El puntaje total se obtiene asignando valores a las calificaciones cualitativas de la siguiente manera: Excelente = 2; Bueno = 1; Regular = 0; Deficiente = - 1; Malo = -2. Luego se multiplica el total de respuestas en cada categoría por el valor asignado y los resultados se suman algebraicamente para obtener el puntaje total.

Índice=(puntaje total/puntaje promedio)*100

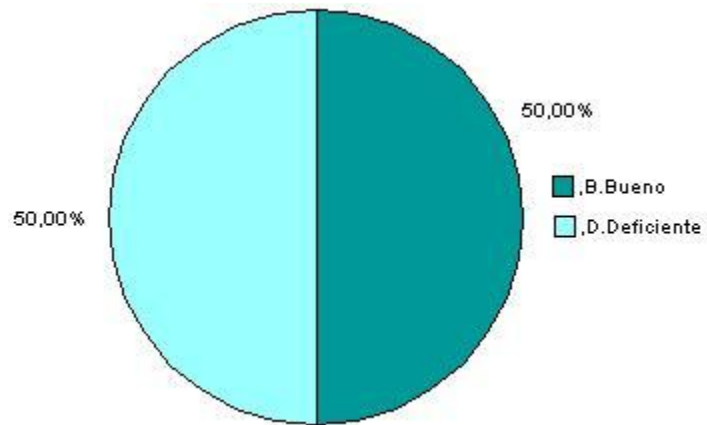
1.7 Ingresos esperados vs. ingresos recibidos

Programas	Ing. Aspirantes	No. aspirantes	Ing. Ocupados	No. Ocupados
Administracion De Negocios	1.647.917	48	3.110.762	42
Contaduria Publica	1.200.000	2	1.400.000	3
Derecho	1.600.000	5	981.500	6
Economia	1.600.000	7	1.260.173	6
Geologia	1.000.000	1		
Ing. De Diseno De Producto	1.200.000	3	972.800	5
Ingenieria Civil	1.553.333	15	892.667	6
Ingenieria De Procesos	1.487.500	8	1.070.667	3
Ingenieria De Produccion	1.755.000	20	1.092.857	7
Ingenieria De Sistemas	1.750.000	2	1.440.091	11
Ingenieria Mecanica	1.866.667	6	1.333.333	3
Musica			725.000	2
Negocios Internacionales	1.516.667	24	952.500	8
Promedios (\$) y totales(encuestados)	1.514.757	141	1.269.362	102

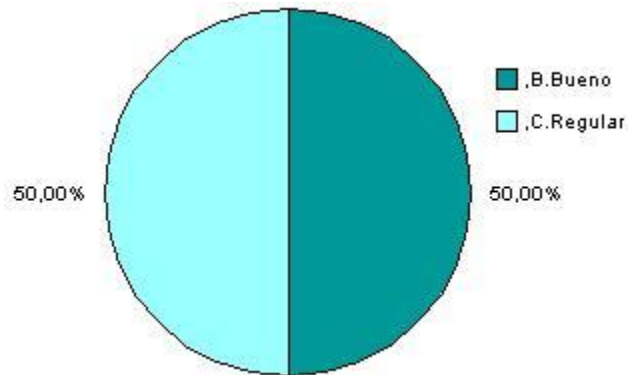
Nota: El término 'aspirantes' define a los encuestados que manifestaron su intención de buscar un empleo en el semestre siguiente al grado; el término 'ocupados' define a los encuestados que manifestaron que continuarán trabajando luego de su grado.

2. Evaluación del pregrado*

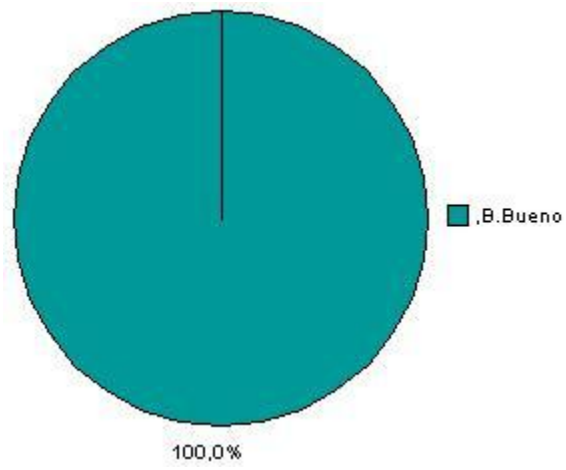
2.1 Grado de correspondencia plan de estudio y perfil del egresado



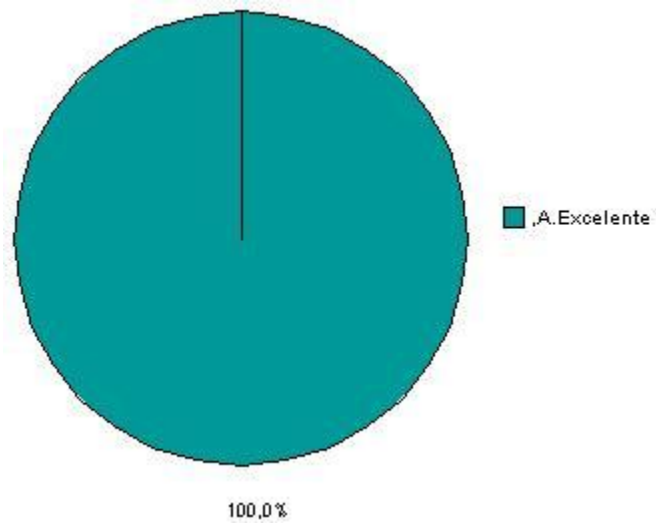
2.2 Pertinencia profesional del pénsum



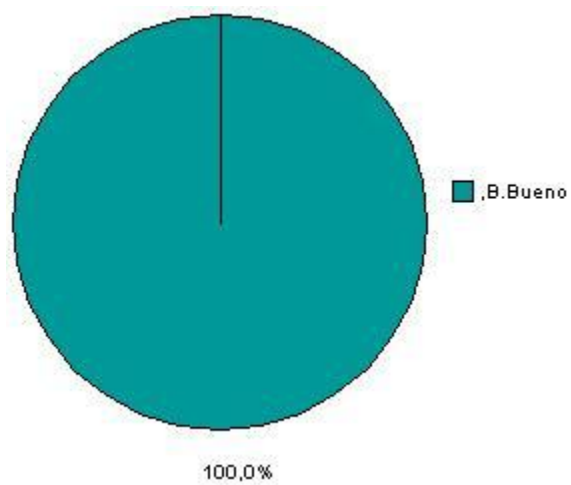
2.3 Rigurosidad académica



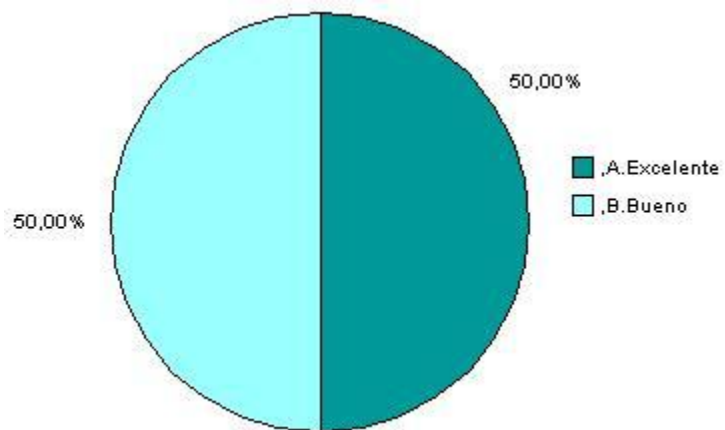
2.4 Grado de actualización con base en la bibliografía



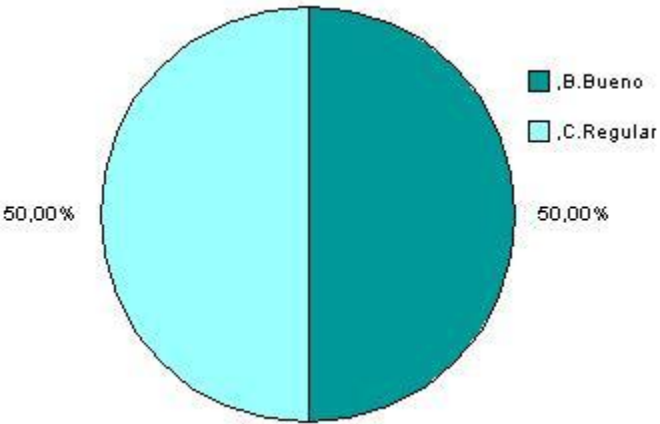
2.5 Nivel de exigencia académica



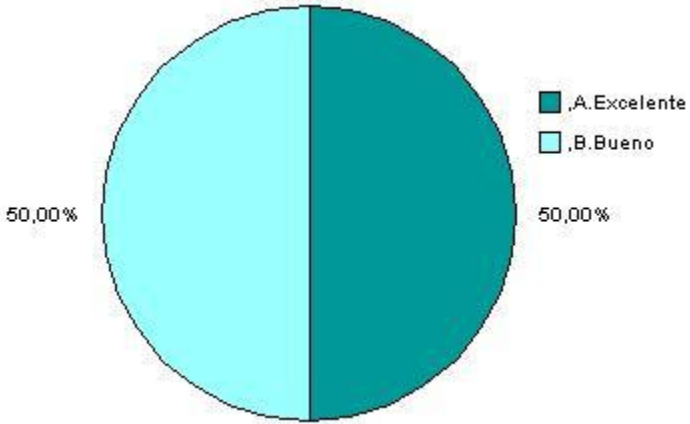
2.6 Calidad del profesorado



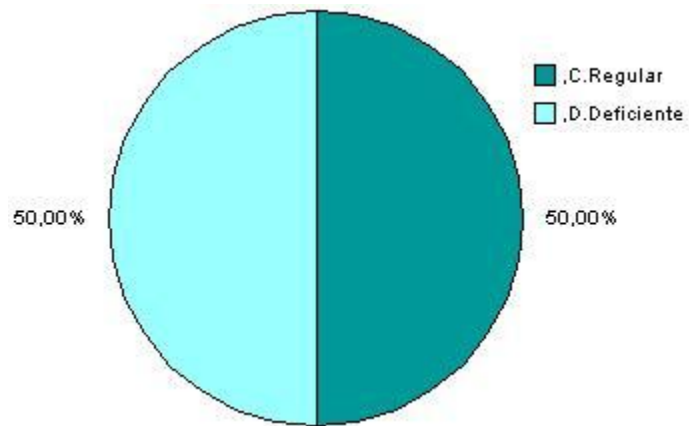
2.7 Satisfacción general



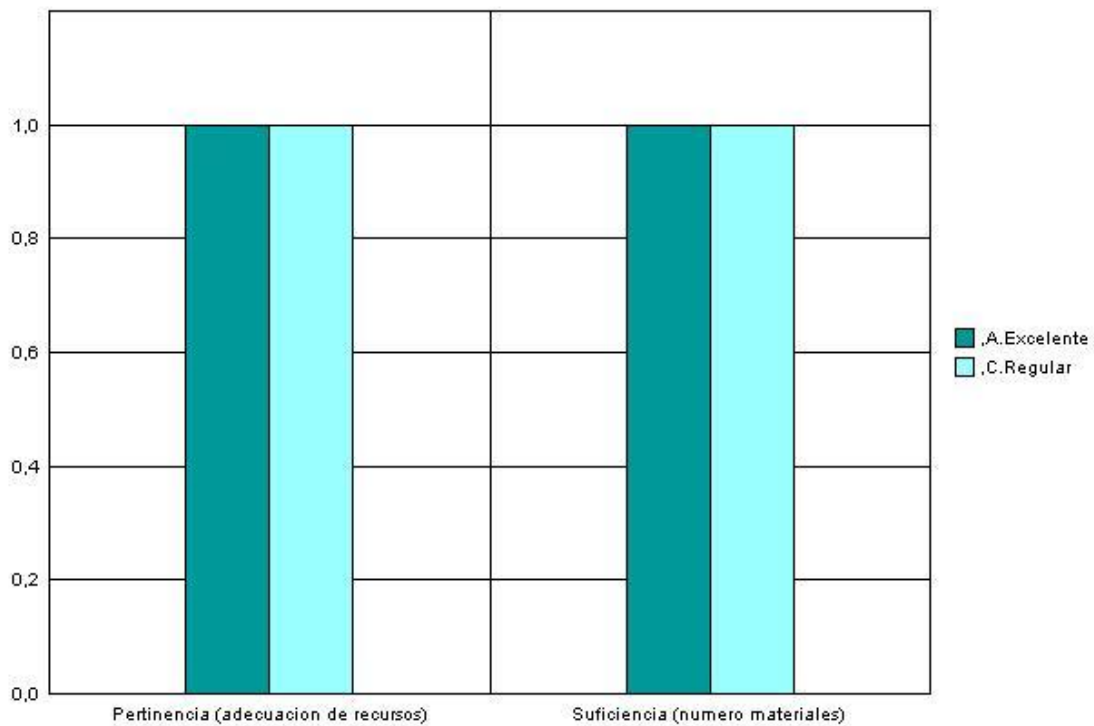
2.8 Satisfacción con la práctica



2.9 Relación entre la práctica y la línea de énfasis

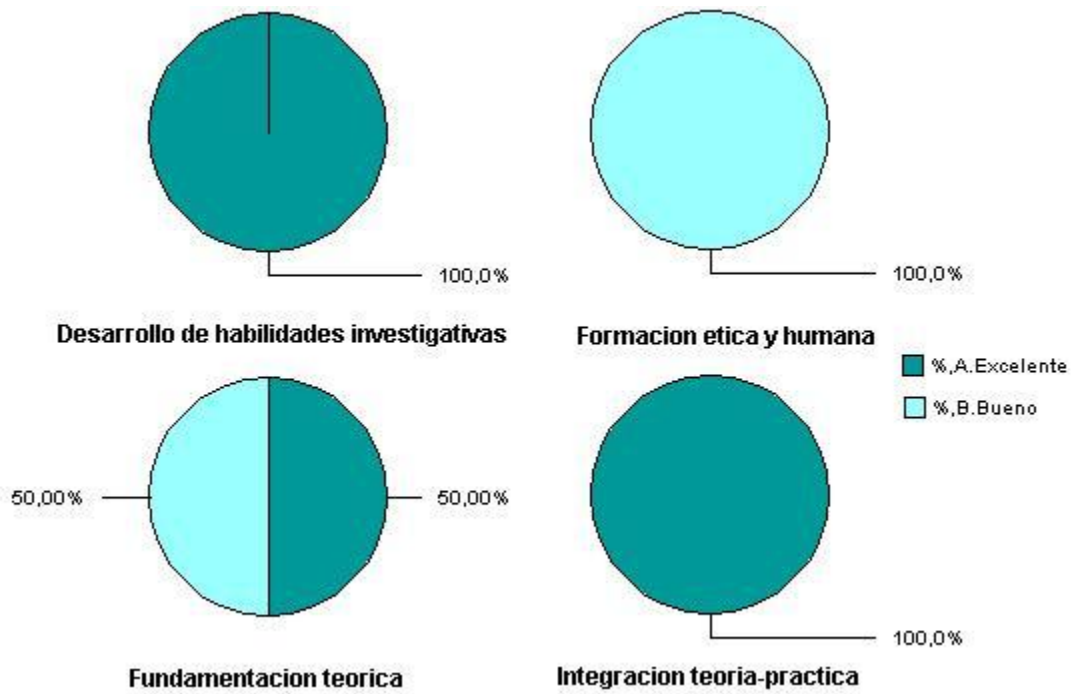


2.10 Calificación de la bibliografía existente*



*Nota: en los gráficos el eje vertical contiene los números de respuestas para cada aspecto evaluado. Refleja la distribución de opiniones entre los encuestados.

2.11 Evaluación características del pènsum



2.12 Principal beneficio de la pràctica profesional

Beneficio	No.	%
Personal (siente haber crecido en su desarrollo integral)	2	100,0%
	2	100%

3. Mejores profesores

Profesor	Puntaje
Gloria Maria Sierra Lopera	5
Gloria Elena Toro Villegas	3
Ricardo Uribe Marin	2

NOTA: El puntaje total es la suma ponderada de las menciones de cada profesor en primer, segundo o tercer renglón, de acuerdo con el formulario de encuesta. Se muestran los profesores mencionados.

4. Elección del pregrado

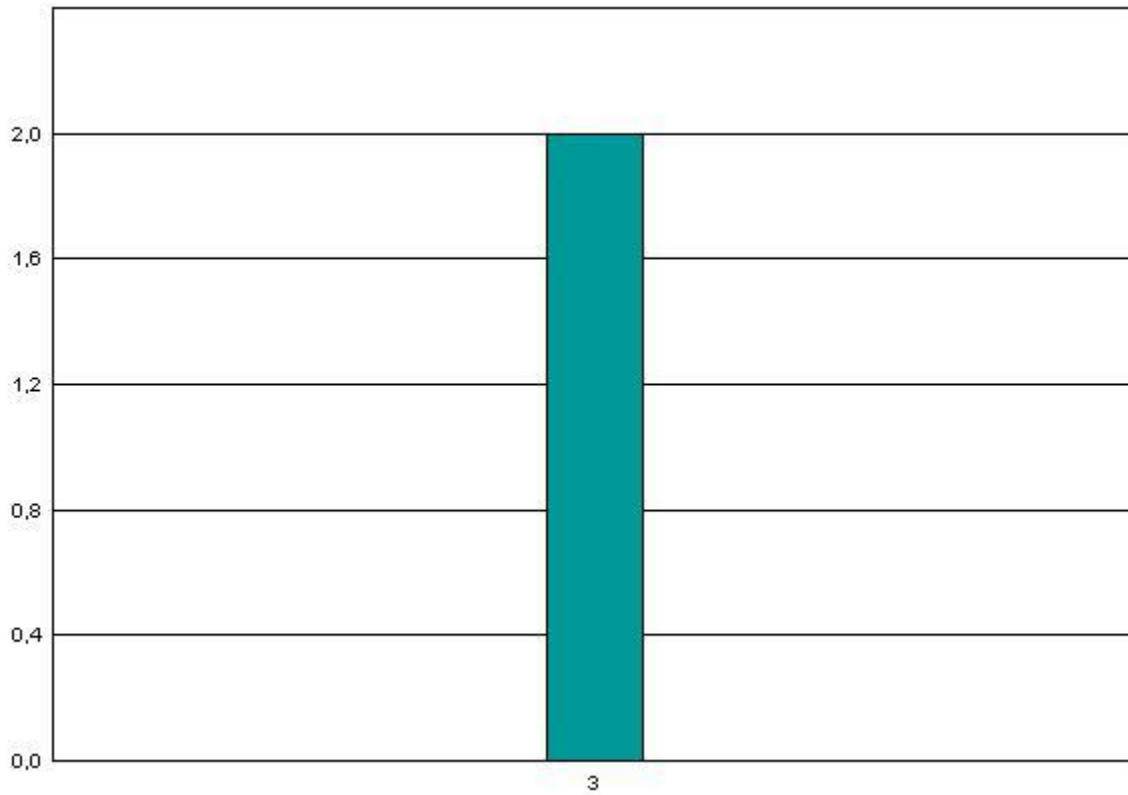
4.1 Ciudad de procedencia

	No.	%
VALLE DEL ABURRÁ	2	100%
	2	100%

4.2 Colegio de procedencia

	No.	%
COLEGIO DE LA PRESENTACION MEDELLIN	1	50,0%
COLEGIO SAN JOSE DE LAS VEGAS	1	50,0%
	2	100%

4.3 Conocimiento previo sobre el programa, objetivos y campo de acción*



4.4 Principal motivo para elegir el programa

Motivo	No.	%
Interes en estudiar algo que le gusta	2	100,0%
	2	100%

4.5 Principal razón para elegir EAFIT

Razón	No.	%
Buena dotacion de recursos tecnologicos y pedagogicos	1	50,0%
Prestigio de la Universidad	1	50,0%
	2	100%

***Nota:** El eje vertical muestra el número de respuestas en cada calificación prevista. La escala de calificaciones es de 1 a 5, siendo 5 el mayor grado de conocimiento previo.

5. Desempeño académico (Todos los programas 2005-1)

5.1 Motivos de transferencia externa

Motivos	No.	%
Buena calidad academica	20	51,3%
Prestigio del programa	10	25,6%
Otra	3	7,7%
Buena dotacion de recursos pedagogicos y tecnologicos	2	5,1%
Posibilidad de practica profesional	2	5,1%
Solo EAFIT ofrecia la carrera	2	5,1%
	39	100%

5.2 Universidades procedencia de las transferencias externas

Universidad	No.	%
UNIVERSIDAD PONTIFICIA BOLIVARIANA-MEDELLIN	9	23,1%
ESCUELA DE INGENIERIA DE ANTIOQUIA	8	20,5%
UNIVERSIDAD DE ANTIOQUIA-MEDELLIN	4	10,3%
POLITECNICO COLOMBIANO"JAIME ISAZA CADAVID"-MEDELLIN	2	5,1%
UNIVERSIDAD DE MEDELLIN	2	5,1%
COLEGIO MAYOR DE ANTIOQUIA	1	2,6%
ESCUELA COLOMBIANA DE INGENIERIA"JULIO GARAVITO"	1	2,6%
INSTITUTO TECNOLOGICO PASCUAL BRAVO	1	2,6%
PONTIFICIA UNIVERSIDAD JAVERIANA-CALI	1	2,6%
UNIVERSIDAD CATOLICA DE ORIENTE	1	2,6%
UNIVERSIDAD COOPERATIVA DE COLOMBIA-MEDELLIN	1	2,6%
UNIVERSIDAD DE CARTAGENA	1	2,6%
UNIVERSIDAD DE NARIÑO	1	2,6%
UNIVERSIDAD DE SAN BUENAVENTURA-MEDELLIN	1	2,6%
UNIVERSIDAD DEL CAUCA	1	2,6%
UNIVERSIDAD DEL QUINDIO	1	2,6%
UNIVERSIDAD DEL VALLE	1	2,6%
UNIVERSIDAD EXTERNADO DE COLOMBIA	1	2,6%
UNIVERSIDAD NACIONAL DE COLOMBIA-MEDELLIN	1	2,6%
	39	100%

5.3 Transferencias internas

Programa Origen	Programa Destino					
	Administracion De Negocios	Ing. De Diseno De Producto	Ingenieria De Produccion	Ingenieria Mecanica	Negocios Internacionales	
Ingenieria De Sistemas	2	2	1		1	6
Contaduria Publica	1				3	4
Ingenieria De Produccion	2				1	3
Administracion De Negocios				1	1	2
Economia	1				1	2
Ingenieria De Diseño De Producto			1			1
	6	2	2	1	7	18

5.4 Duración promedio programa

Programas	Bachilleres	Otos
Geologia	15,00	16,00
Ingenieria Civil	13,96	12,00
Ingenieria De Sistemas	13,67	15,67
Ingenieria De Procesos	13,18	13,60
Contaduria Publica	13,14	12,50
Ing. De Diseno De Producto	12,80	13,57
Ingenieria De Produccion	12,79	13,80
Ingenieria Mecanica	12,25	13,00
Administracion De Negocios	12,12	12,87
Derecho	11,67	12,00
Negocios Internacionales	11,64	12,06
Musica	11,33	
Economia	10,83	8,50