

Ingeniería de Mecánica– 20062

1. Aspectos Generales de la población encuestada

- * Número de encuestados
- * Encuestados según tipo de aspirante
- * Ciudad de residencia
- * Expectativas al terminar el pregrado
- * Calidad atención recibida
- * Índice calidad atención recibida
- * Ingresos esperados vs. ingresos recibidos

2. Evaluación del pregrado

- * Calidad general del programa
- * Pertinencia profesional del pènsum
- * Rigurosidad acadèmica
- * Grado de actualizaci3n con base en la bibliografìa
- * Nivel de exigencia acadèmica
- * Calidad del profesorado
- * Satisfacci3n general
- * Satisfacci3n con la pràctica
- * Relaci3n entre la pràctica y la lìanea de ènfasis
- * Calificaci3n bibliografìa existente
- * Evaluaci3n caracterìsticas del pènsum
- * Principal beneficio de la pràctica profesional
- * Afinidad conocimientos adquiridos y actividades en el cargo que desempeña

3. Diez mejores profesores

4. Elecci3n del pregrado

- * Ciudad de procedencia
- * Colegio de procedencia
- * Conocimiento previo sobre el programa, objetivos y campo de acci3n
- * Principal motivo para elegir el pregrado
- * Principal raz3n elegir EAFIT

5. Desempeño acadèmico

- * Motivos de transferencia externa
- * Universidades procedencia de las transferencias externas
- * Duraci3n promedio programa

1. Aspectos Generales (Todos los programas 2006-2)

1.1 Número de encuestados

Programa	No. Encuestados			Edad Promedio	
	Femenino	Masculino	Total	Femenino	Masculino
Administración de Negocios	79	64	143	24.4	25.43
Contaduría Pública	8	4	12	28,07	28,00
Derecho	23	7	30	24,27	24,55
Economía	14	6	20	24,12	25,58
Geología	3	1	4	24,39	22,73
Ing. de Diseño de Producto	29	18	47	24,49	25,27
Ingeniería Civil	13	21	34	25,57	25,38
Ingeniería de Procesos	22	6	28	23,83	24,66
Ingeniería de Producción	18	21	39	23,80	26,06
Ingeniería de Sistemas	15	32	47	25,12	24,82
Ingeniería Mecánica	4	43	47	22,91	25,53
Música	3	1	4	30,75	32,85
Negocios Internacionales	27	25	52	23,91	24,70
	258	249	507	25,05	25,81

1.2 Encuestados según tipo de aspirante

Programa	Bachilleres	Transferencia Externa	Otros
Administración de Negocios	89	9	45
Contaduría Pública	3	1	8
Derecho	27	1	2
Economía	17	0	3
Geología	2	0	2
Ing. de Diseño de Producto	38	1	8
Ingeniería Civil	21	5	8
Ingeniería de Procesos	25	0	3
Ingeniería de Producción	23	3	13
Ingeniería de Sistemas	35	2	10
Ingeniería Mecánica	34	4	9
Música	1	1	2
Negocios Internacionales	35	1	16
	350	28	129

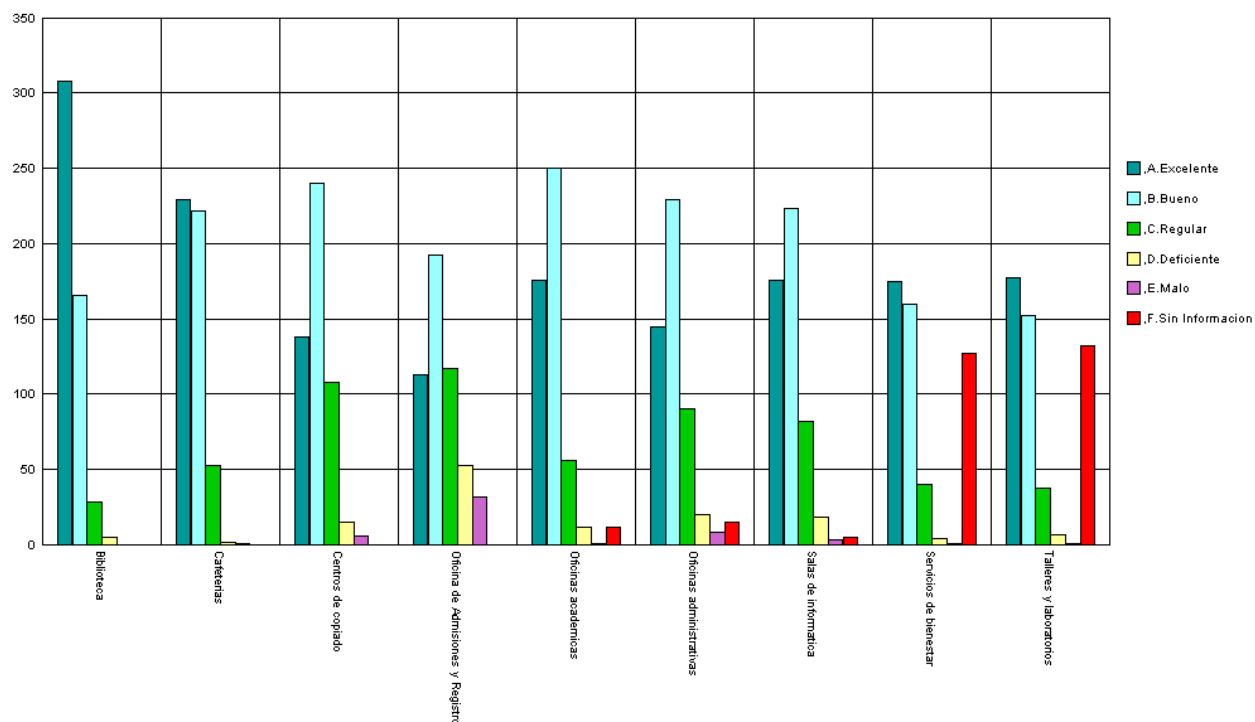
1.3 Ciudad de residencia

Programas	No.				
	Medellin	Envigado	Oriente	Otros Valle del Aburrá	Bogota
Administración de Negocios	113	24	2	3	1
Contaduría Pública	9	2		1	
Derecho	18	8		4	
Economía	16	3		1	
Geología	4				
Ing. de Diseño de Producto	31	14		2	
Ingeniería Civil	25	6	1	2	
Ingeniería de Procesos	18	9		1	
Ingeniería de Producción	27	10	1	1	
Ingeniería de Sistemas	37	5	2	3	
Ingeniería Mecánica	33	11		3	
Música	4				
Negocios Internacionales	39	11		1	1
	374	103	6	22	2

1.4 Expectativas al terminar el pregrado

Programa	No.				
	Continuar trabajando	Buscar empleo	Continuar estudiando	Crear o desarrollar empresa	Descansar
Administración de Negocios	64	41	19	19	
Contaduría Pública	6	2	2	2	
Derecho	7	13	8	2	
Economía	8	8	3		1
Geología	1	2	1		
Ing. de Diseño de Producto	11	17	5	13	1
Ingeniería Civil	12	9	3	10	
Ingeniería de Procesos	7	12	3	5	1
Ingeniería de Producción	16	13	6	4	
Ingeniería de Sistemas	26	8	5	8	
Ingeniería Mecánica	20	17	5	5	
Música	3			1	
Negocios Internacionales	13	25	7	6	1
	194	167	67	75	4

1.5 Calidad atención recibida*



*Nota: El eje vertical contiene los números de respuestas para cada aspecto evaluado. Refleja la distribución de opiniones entre los encuestados.

1.6 Índice de calidad de atención recibida*

Área	Puntaje	Índice
Biblioteca	781	144,10
Cafeterías	679	125,28
Oficinas académicas	589	108,67
Salas de informática	550	101,48
Servicios de bienestar	507	93,54
Talleres y laboratorios	497	91,70
Centros de copiado	492	90,77
Oficinas administrativas	483	89,11
Oficina de Admisiones y Registro	300	55,35
Promedio	542	100,00

Nota: El puntaje total se obtiene asignando valores a las calificaciones cualitativas de la siguiente manera: Excelente = 2; Bueno = 1; Regular = 0; Deficiente = - 1; Malo = -2. Luego se multiplica el total de respuestas en cada categoría por el valor asignado y los resultados se suman algebraicamente para obtener el puntaje total.

Índice=(puntaje total/puntaje promedio)*100

1.7 Ingresos esperados vs. ingresos recibidos

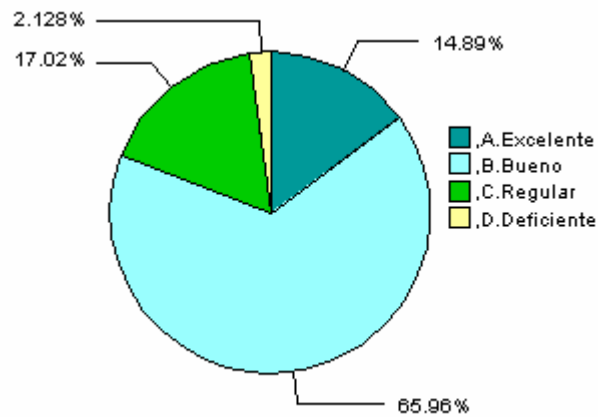
Programa	Ing. Aspirantes	No. aspirantes	Ing. Ocupados	No. Ocupados
Administración de Negocios	1.719.512	41	1.624.097	64
Contaduría Pública	2.000.000	2	1.430.833	6
Derecho	1.961.538	13	1.142.857	7
Economía	1.775.000	8	1.818.750	8
Geología	2.000.000	2	1.428.000	1
Ing. de Diseño de Producto	1.758.824	17	936.364	11
Ingeniería Civil	1.911.111	9	1.007.167	12
Ingeniería de Procesos	1.566.667	12	792.857	7
Ingeniería de Producción	1.823.077	13	2.508.148	16
Ingeniería de Sistemas	1.550.000	8	1.563.462	26
Ingeniería Mecánica	1.947.059	17	1.409.500	20
Música			623.333	3
Negocios Internacionales	1.798.000	25	1.107.385	13
	1.817.566	167	1.510.981	194

Nota: El término 'aspirantes' define a los encuestados que manifestaron su intención de buscar un empleo en el semestre siguiente al grado; el término 'ocupados' define a los encuestados que manifestaron que continuarán trabajando luego de su grado.

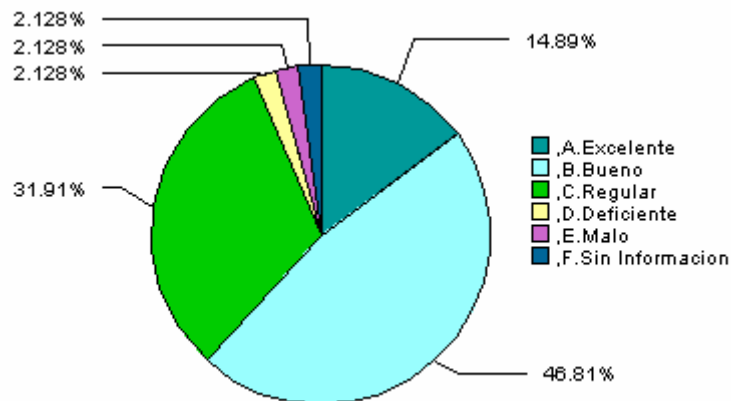
Ingeniería de Mecánica

2. Evaluación del pregrado*

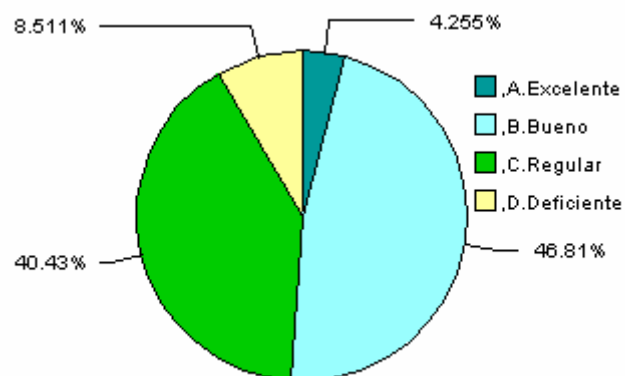
2.1 Calidad general del programa



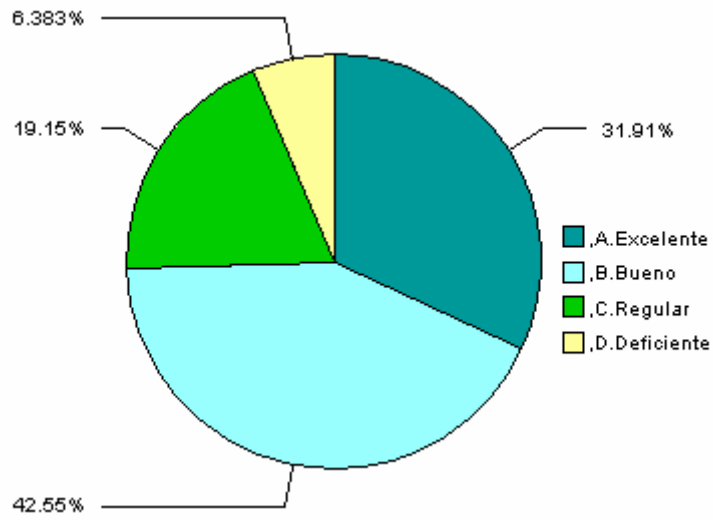
2.2 Pertinencia profesional del p nsum



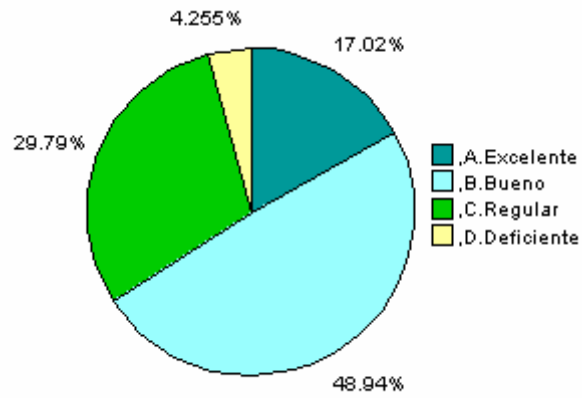
2.3 Rigurosidad acad mica



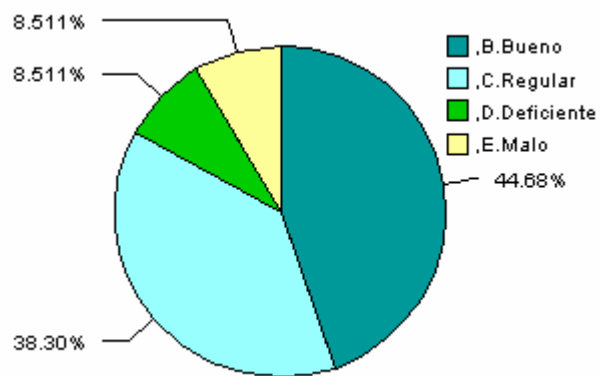
2.4 Grado de actualización con base en la bibliografía



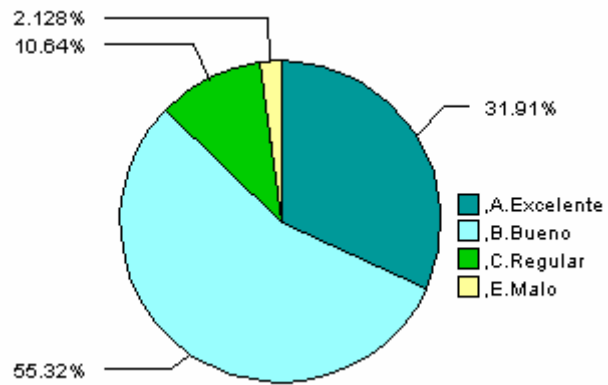
2.5 Nivel de exigencia académica



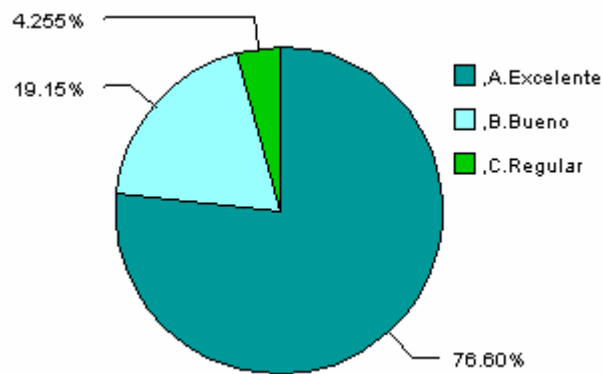
2.6 Calidad del profesorado



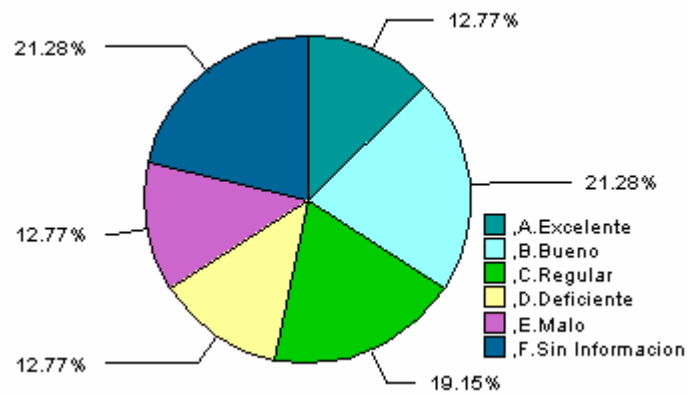
2.7 Satisfacción general



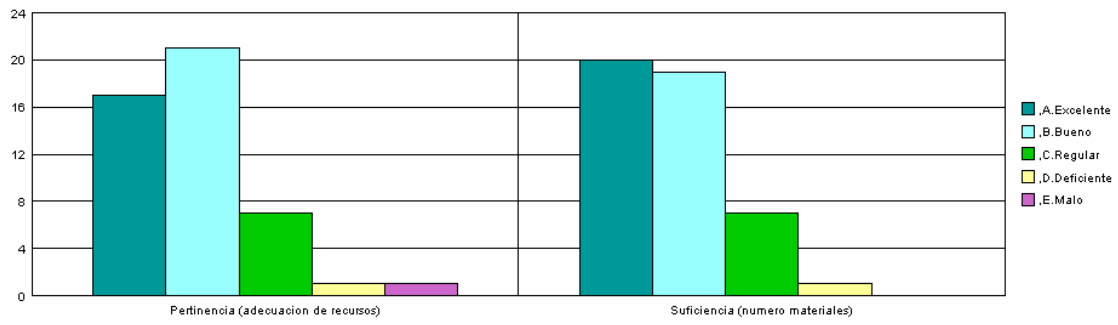
2.8 Satisfacción con la práctica



2.9 Relación entre la práctica y la línea de énfasis



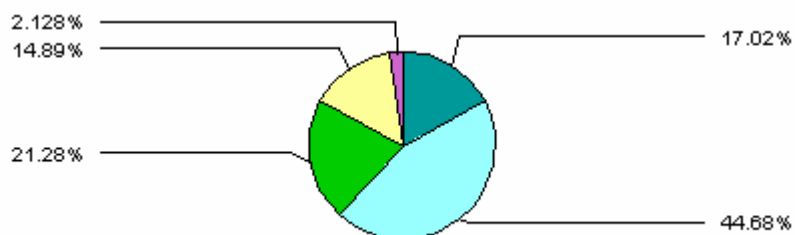
2.10 Calificación de la bibliografía existente*



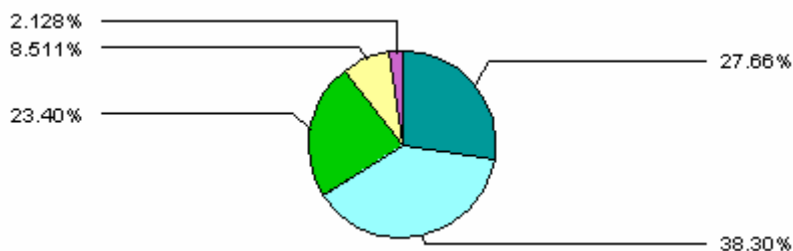
***Nota:** El eje vertical contiene los números de respuestas para cada aspecto evaluado. Refleja la distribución de opiniones entre los encuestados.

2.11 Evaluación características del pénsun

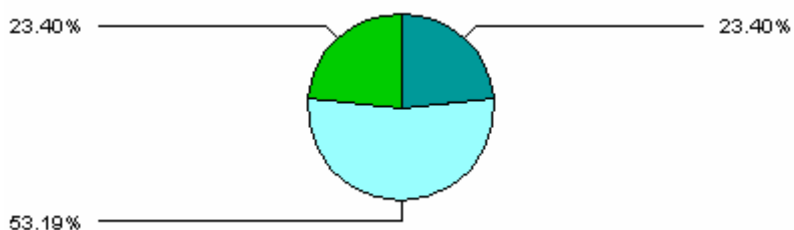
Desarrollo de habilidades investigativas



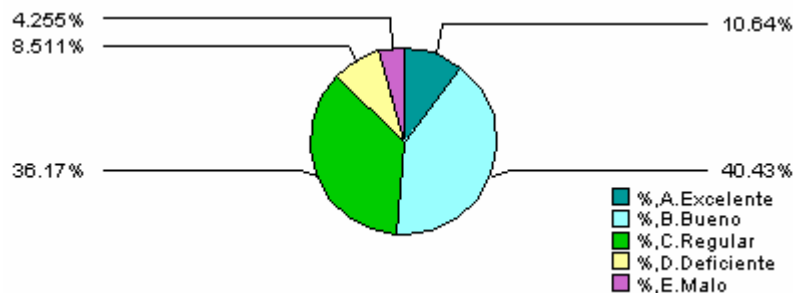
Formación ética y humana



Fundamentación teórica



Integración teórico-práctica

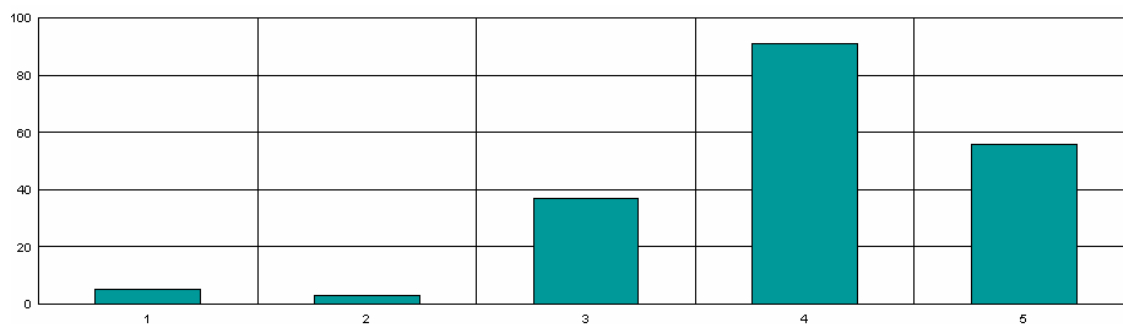


■ %A. Excelente
 ■ %B. Bueno
 ■ %C. Regular
 ■ %D. Deficiente
 ■ %E. Malo

2.12 Principal beneficio de la práctica profesional

Beneficio	No.	%
Personal (siente haber crecido en su desarrollo individual)	21	44,7%
Académico e investigativo (mejoro el conocimiento de áreas profesionales de su carrera)	12	25,5%
Obtuvo vinculación laboral (continuo trabajando luego de la practica)	11	23,4%
Mejoramiento de su bilingüismo	3	6,4%
	47	100,0%

**2.13 Afinidad conocimientos adquiridos y actividades en el cargo que desempeña*
(Ocupados todos los programas 2006-2)**



***Nota:** El eje vertical muestra el número de respuestas en cada calificación prevista. La escala de calificaciones es de 1 a 5, siendo 5 el mayor grado de afinidad

3. Diez mejores profesores

	Profesor	Puntaje
1	Alberto Rodriguez Garcia	62
2	Tyronne Alexis Bonnett Gonzalez	53
3	Jose Alfredo Vasquez Paniagua	35
4	Jaime Leonardo Barbosa Perez	30
5	Ivan Dario Arango Lopez	22
6	Abraham Uriel Zapata Munera	17
7	Jose Fernando Duque Correa	17
8	Ricardo Uribe Marin	16
9	Jorge Luis Restrepo Ochoa	13
10	Santiago Bravo Montoya	11

NOTA: El puntaje total es la suma ponderada de las menciones de cada profesor en primer, segundo o tercer renglón, de acuerdo con el formulario de encuesta. Se muestran los 10 primeros puestos de 51 profesores mencionados.

4. Elección del pregrado

4.1 Ciudad de procedencia (Todos los programas 2006-2)

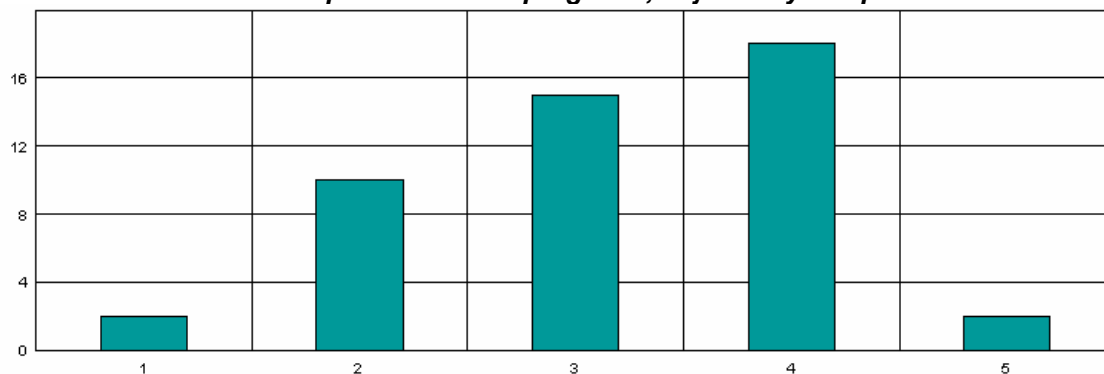
Región	No.	%
Valle del Aburrá	412	81,3%
Otros Antioquia	23	4,5%
Otros Resto País	72	14,2%
	507	100,0%

4.2 Colegio de procedencia (Todos los programas 2006-2)*

Colegio	No.	%
Colegio San Ignacio de Loyola	25	4,90%
Colegio Corazonista	17	3,40%
Liceo Salazar y Herrera	14	2,80%
Bachillerato Masculino Universidad Pontificia Bolivariana	13	2,60%
Colegio Calasanz	13	2,60%
Colegio San José de Las Vegas	13	2,60%
Colegio de San José	12	2,40%
Colegio Bethlemitas	11	2,20%
Colegio El Carmelo	11	2,20%
Colegio de La Inmaculada	10	2,00%
Otros	368	72,58%
	507	100%

*Nota: Se muestran los 10 colegios con mayor número de graduandos.

4.3 Conocimiento previo sobre el programa, objetivos y campo de acción*



*Nota: El eje vertical muestra el número de respuestas en cada calificación prevista. La escala de calificaciones es de 1 a 5, siendo 5 el mayor grado de conocimiento previo.

4.4 Principal motivo para elegir el programa

Motivo	No.	%
Interés en estudiar algo que le gusta	36	76,6%
Posibilidades laborales	6	12,8%
Era su segunda opción	1	2,1%
La calidad del programa	1	2,1%
Recomendación de amigos y compañeros	1	2,1%
Recomendaciones familiares	1	2,1%
Resultados de pruebas de orientación vocacional	1	2,1%
	47	100,0%

4.5 Principal razón para elegir EAFIT

Razón	No.	%
Prestigio de la Universidad	27	57,4%
Buena dotación de recursos tecnológicos y pedagógicos	10	21,3%
Recomendaciones familiares	5	10,6%
Posibilidades laborales al graduarse	4	8,5%
Sus amigos estudiaban en EAFIT	1	2,1%
	47	100,0%

5. Desempeño académico (Todos los programas 2006-2)

5.1 Motivos de transferencia externa

Motivo	No.	%
Buena calidad académica del programa	11	39,3%
Prestigio de la Institución	7	25,0%
Buena dotación de laboratorios, biblioteca y otros recursos	2	7,1%
Mejores posibilidades laborales al graduarse	2	7,1%
Recomendaciones de amigos o de familiares	2	7,1%
Solo EAFIT ofrecía la carrera	2	7,1%
Otra (no identificada)	2	7,1%
	28	100,0%

5.2 Universidades procedencia de las transferencias externas

Universidad	No.	%
UNIVERSIDAD PONTIFICIA BOLIVARIANA-MEDELLIN	6	21,4%
UNIVERSIDAD DE ANTIOQUIA-MEDELLIN	4	14,3%
UNIVERSIDAD DE MEDELLIN	4	14,3%
UNIVERSIDAD NACIONAL DE COLOMBIA-MEDELLIN	4	14,3%
ESCUELA DE INGENIERIA DE ANTIOQUIA	3	10,7%
COLEGIO DE ESTUDIOS SUPERIORES DE ADMINISTRACION-CESA-POLITECNICO COLOMBIANO"JAIME ISAZA CADAVID"-MEDELLIN	2	7,1%
COLEGIO MAYOR DE ANTIOQUIA	1	3,6%
EXTRANJERO	1	3,6%
UNIVERSIDAD DE LA SABANA	1	3,6%
	28	100,0%

5.3 Duración promedio programa (semestres)

Programa	Bachilleres	Otros
Música	14,5	11,5
Ingeniería Civil	14,3	11,8
Contaduría Pública	13,8	14,6
Ingeniería de Sistemas	13,2	13,6
Ingeniería Mecánica	12,9	13,2
Ingeniería de Procesos	12,7	14,3
Ingeniería de Producción	12,4	13,2
Ing. de Diseño de Producto	12,2	14,2
Administración de Negocios	12,1	13,4
Geología	12,0	17,0
Negocios Internacionales	11,7	13,0
Derecho	11,3	12,7
Economía	11,2	16,0
Promedio	12,4	13,4