

Ingeniería De Sistemas – 20081

1. Aspectos Generales de la población encuestada

- * Número de encuestados
- * Encuestados según tipo de aspirante
- * Ciudad de residencia
- * Expectativas al terminar el Pregrado
- * Calidad atención recibida
- * Índice calidad atención recibida
- * Ingresos esperados vs. Ingresos recibidos

2. Evaluación del Pregrado

- * Calidad general del programa
- * Grado de correspondencia plan de estudio y perfil del egresado
- * Pertinencia profesional del pènsum
- * Rigurosidad académica
- * Grado de actualización con base en la bibliografía
- * Nivel de exigencia académica
- * Calidad del profesorado
- * Satisfacción general
- * Satisfacción con la práctica
- * Relación entre la práctica y la línea de énfasis
- * Calificación bibliografía existente
- * Evaluación características del pènsum
- * Principal beneficio de la práctica profesional
- * Afinidad conocimientos adquiridos y actividades en el cargo que desempeña

3. Diez mejores profesores

4. Elección del Pregrado

- * Ciudad de procedencia
- * Colegio de procedencia
- * Conocimiento previo sobre el programa, objetivos y campo de acción
- * Principal motivo para elegir el Pregrado
- * Principal razón elegir EAFIT

5. Desempeño académico

- * Motivos de transferencia externa
- * Universidades procedencia de las transferencias externas
- * Duración promedia programa

1. Aspectos Generales (Todos los programas 2008-1)

1.1 Numero de Encuestados

Programa	No. Encuestados			Edad Promedio	
	Femenino	Masculino	Total	Femenino	Masculino
Administración De Negocios	102	74	176	24,52	25,31
Ciencias Políticas	2	1	3	25,12	24,11
Comunicación Social	14	1	15	23,36	23,16
Contaduría Pública	8	2	10	25,91	23,76
Derecho	11	5	16	25,52	23,97
Economía	10	7	17	24,75	24,37
Geología		1	1		38,64
Ingeniería Civil	3	11	14	26,46	25,84
Ingeniería De Diseño De Producto	10	7	17	25,36	25,09
Ingeniería De Procesos	18	10	28	24,28	25,50
Ingeniería De Producción	21	21	42	24,21	26,48
Ingeniería De Sistemas	20	52	72	24,60	25,33
Ingeniería Matemática	2	2	4	25,34	22,57
Ingeniería Mecánica	2	33	35	25,20	25,13
Música	1	8	9	26,73	26,34
Negocios Internacionales	34	24	58	24,35	25,18
	258	259	516	25,05	25,67

1.2 Encuestados según tipo de aspirante

Programa	Bachilleres	Transferencia Externa	Otros
Administración De Negocios	133	5	38
Ciencias Políticas	3	0	0
Comunicación Social	9	2	4
Contaduría Pública	4	1	5
Derecho	13	0	3
Economía	12	4	1
Geología	0	0	1
Ingeniería Civil	10	1	3
Ingeniería De Diseño De Producto	14	1	2
Ingeniería De Procesos	24	3	1
Ingeniería De Producción	29	0	13
Ingeniería De Sistemas	61	3	8
Ingeniería Matemática	3	1	0
Ingeniería Mecánica	25	1	9
Música	7	1	1
Negocios Internacionales	43	3	12
	390	26	101

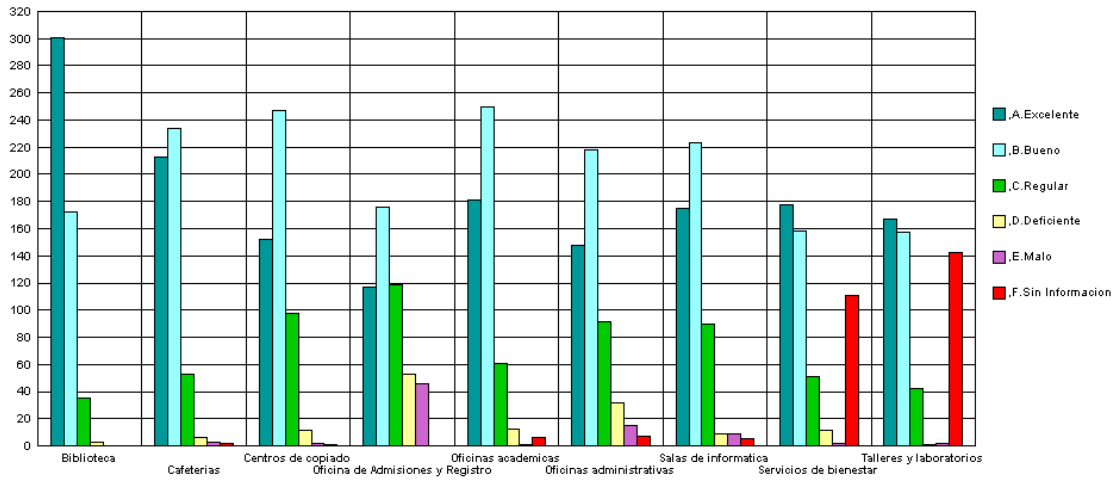
1.3 Ciudad de residencia

Programa	Medellín	Envigado	Sabaneta	Bello	Otros Valle de Aburrá
Administración De Negocios	132	28	5	2	9
Ciencias Políticas	3				
Comunicación Social	14	1			
Contaduría Pública	7			1	2
Derecho	13	1	1		1
Economía	12	4			1
Geología	1				
Ingeniería Civil	8	1		2	3
Ingeniería De Diseño De Producto	13	3		1	
Ingeniería De Procesos	15	9	2		2
Ingeniería De Producción	34	4		1	3
Ingeniería De Sistemas	52	14	1	1	4
Ingeniería Matemática	2		1		1
Ingeniería Mecánica	26	5	1	1	2
Música	7	2			
Negocios Internacionales	44	11	1	1	1
	383	83	12	10	29

1.4 Expectativas al terminar el Pregrado

Programa	No.				
	Buscar empleo	Continuar trabajando	Continuar estudiando	Crear o desarrollar empresa	Descansar
Administración De Negocios	62	55	35	22	2
Ciencias Políticas	1	2			
Comunicación Social	9	2	4		
Contaduría Pública	2	5	2	1	
Derecho	5	4	6	1	
Economía	10	3	3	1	
Geología		1			
Ingeniería Civil	3	8	2	1	
Ingeniería De Diseño De Producto	8	6		3	
Ingeniería De Procesos	16	7	4		1
Ingeniería De Producción	17	16	3	5	1
Ingeniería De Sistemas	12	41	11	6	2
Ingeniería Matemática	2	1	1		
Ingeniería Mecánica	8	14	7	6	
Música		3	5	1	
Negocios Internacionales	29	14	6	8	1
	184	182	89	55	7

1.5 Calidad atención recibida*



*Nota: El eje vertical contiene los números de respuestas para cada aspecto evaluado. Refleja la distribución de opiniones entre los encuestados.

1.6 Índice de calidad de atención recibida*

Área	Puntaje	Índice
Biblioteca	785	149,52
Oficinas académicas	607	115,62
Cafeterías	591	112,57
Salas de informática	579	110,29
Centros de copiado	490	93,33
Talleres y laboratorios	485	92,38
Servicios de bienestar	464	88,38
Oficinas administrativas	461	87,81
Oficina de Admisiones y Registro	265	50,48
Promedio	525	100,04

Nota: El puntaje total se obtiene asignando valores a las calificaciones cualitativas de la siguiente manera: Excelente = 2; Bueno = 1; Regular = 0; Deficiente = - 1; Malo = -2. Luego se multiplica el total de respuestas en cada categoría por el valor asignado y los resultados se suman algebraicamente para obtener el puntaje total.

Índice = (puntaje total/puntaje promedio)*100

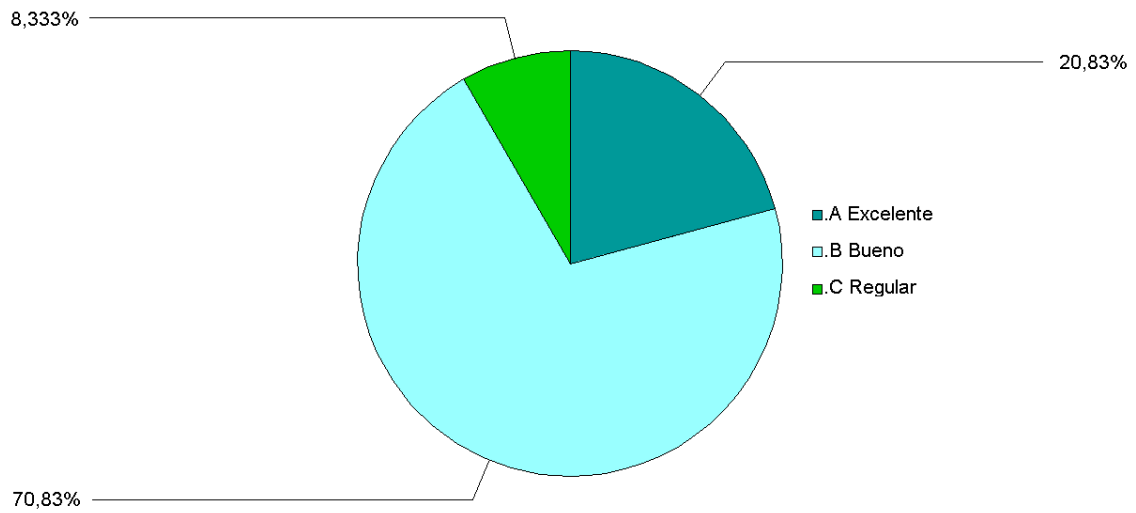
1.7 Ingresos esperados vs. Ingresos recibidos

Programa	Ing. Aspirantes	No. aspirantes	Ing. Ocupados	No. Ocupados
Administración De Negocios	1.782.258	62	1.769.891	55
Ciencias Políticas	2.500.000	1	3.000.000	2
Comunicación Social	1.866.667	9	1.400.000	2
Contaduría Pública	2.500.000	2	1.423.722	5
Derecho	2.260.000	5	1.165.000	4
Economía	1.930.000	10	2.355.667	3
Geología			1.800.000	1
Ingeniería Civil	2.333.333	3	1.246.286	8
Ingeniería De Diseño De Producto	1.750.000	8	2.164.167	6
Ingeniería De Procesos	1.593.750	16	1.451.393	7
Ingeniería De Producción	1.835.294	17	1.557.500	16
Ingeniería De Sistemas	2.083.333	12	1.716.463	41
Ingeniería Matemática	2.000.000	2	1.076.000	1
Ingeniería Mecánica	1.837.500	8	1.494.643	14
Música			603.333	3
Negocios Internacionales	1.821.429	29	1.537.857	14
	2.006.683	184	1.610.120	182

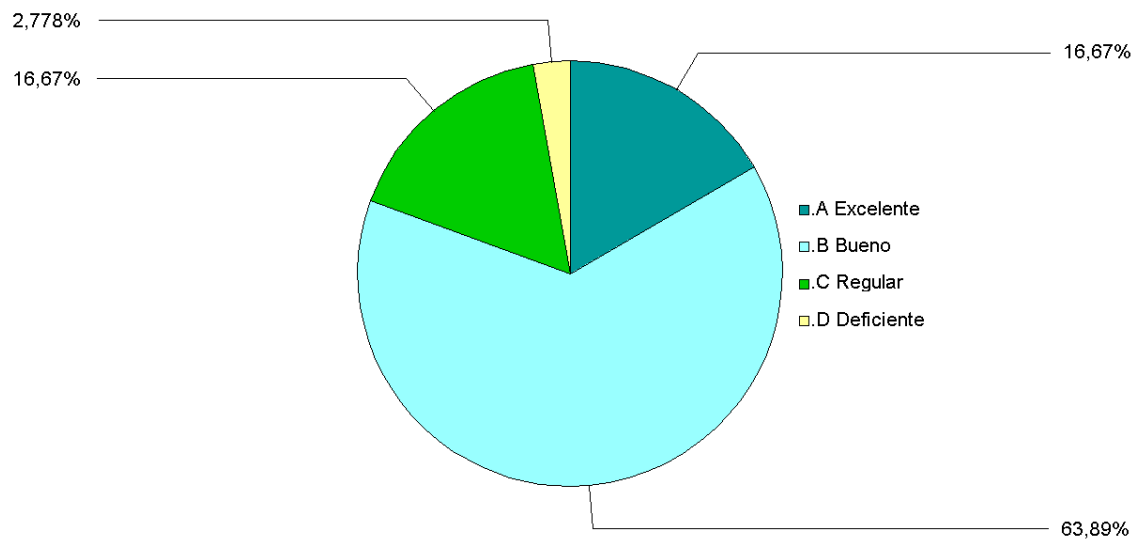
Nota: El término 'aspirantes' define a los encuestados que manifestaron su intención de buscar un empleo en el semestre siguiente al grado; el término 'ocupados' define a los encuestados que manifestaron que continuarán trabajando luego de su grado.

2. Evaluación del Pregrado

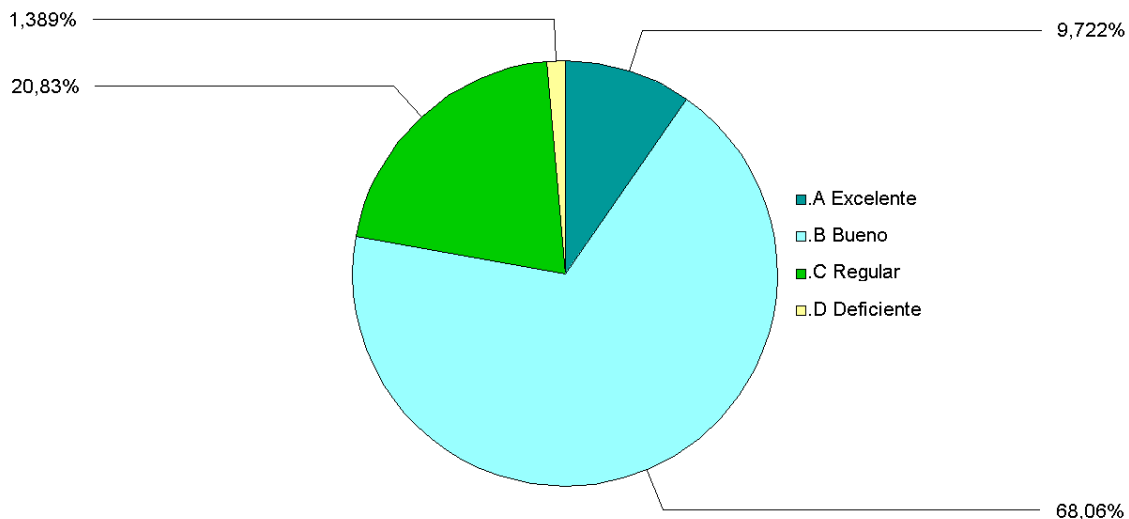
2.1 Calidad General del Pregrado



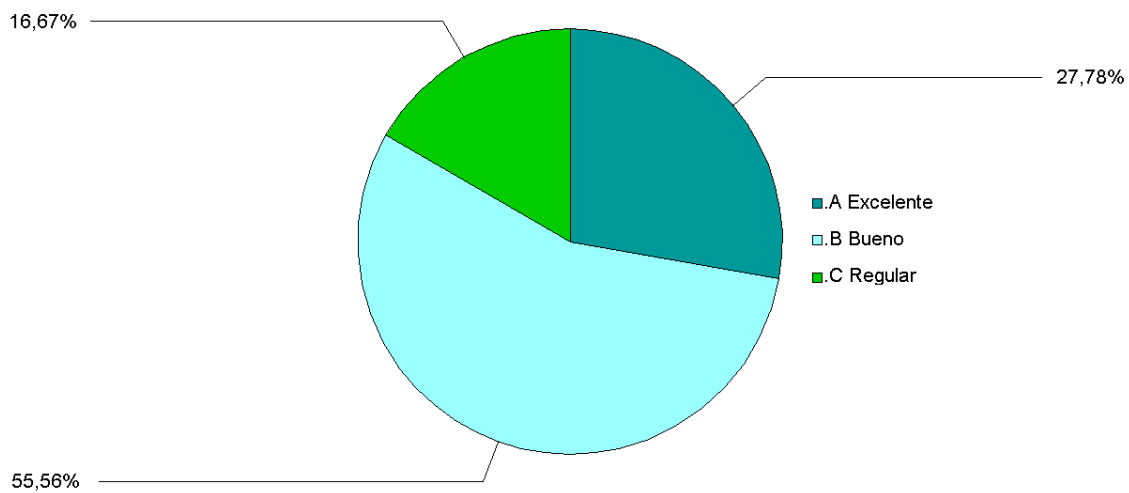
2.2 Pertinencia Profesional del Pénsum



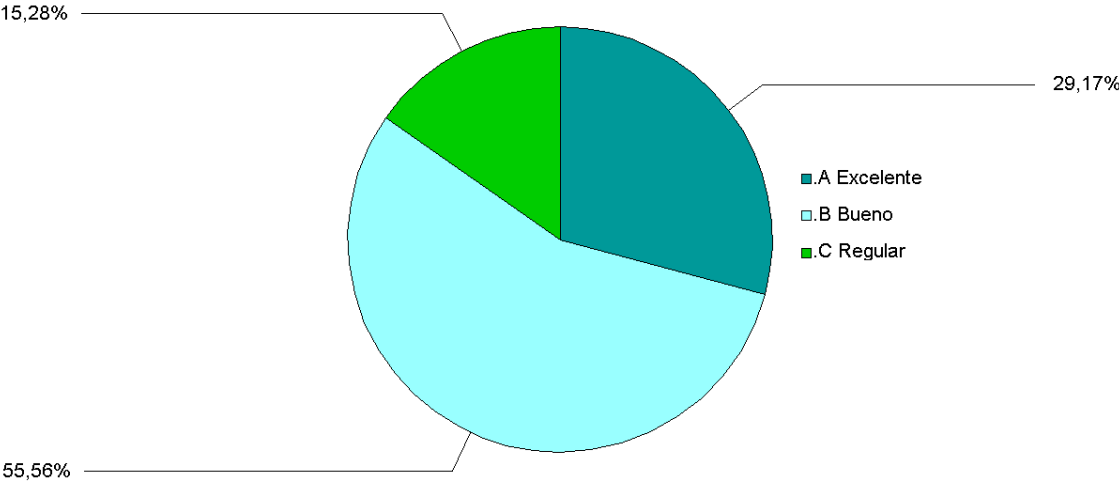
2.3 Rigurosidad Académica



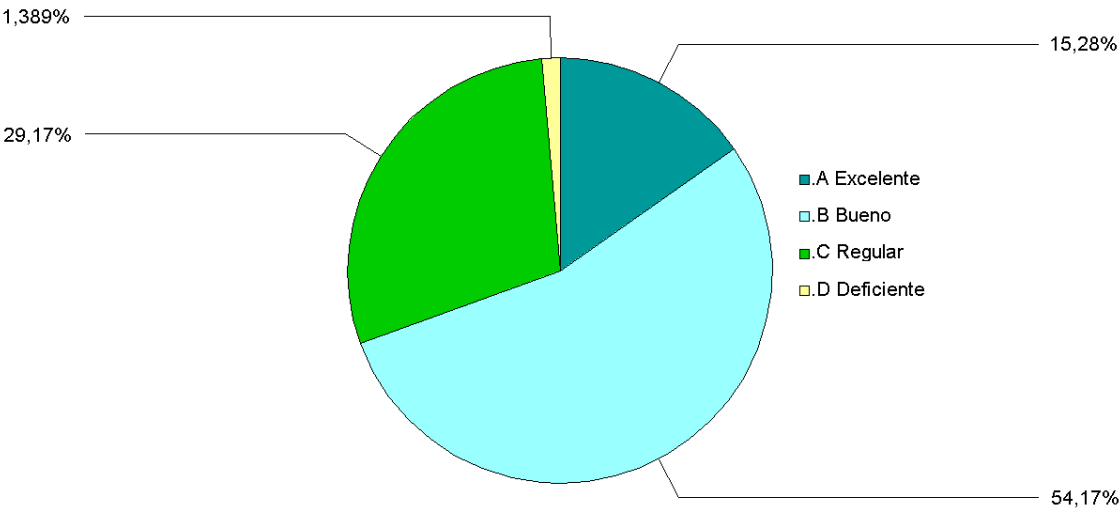
2.4 Grado de Actualización con Base en Bibliografía



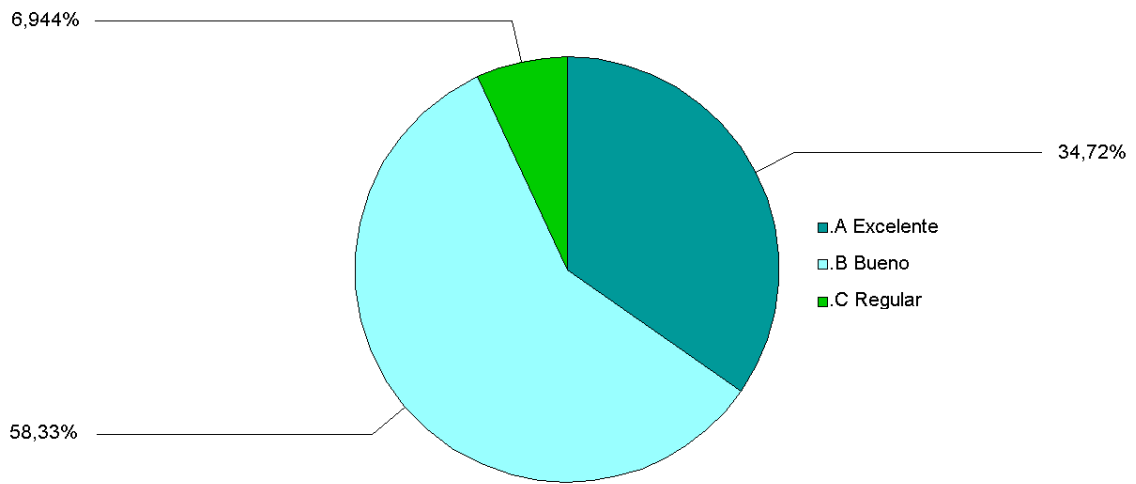
2.5 Nivel de Exigencia Académica



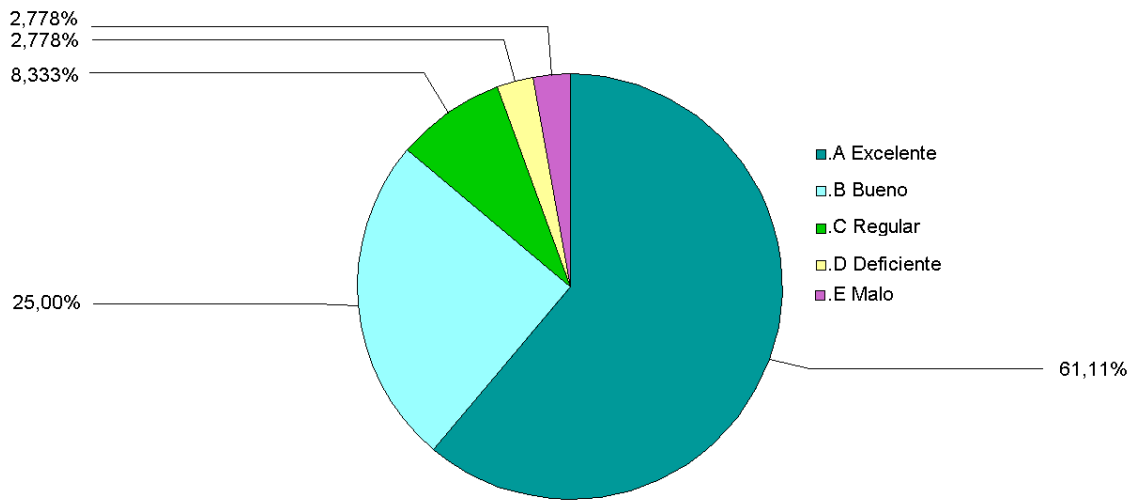
2.6 Calidad del Profesorado



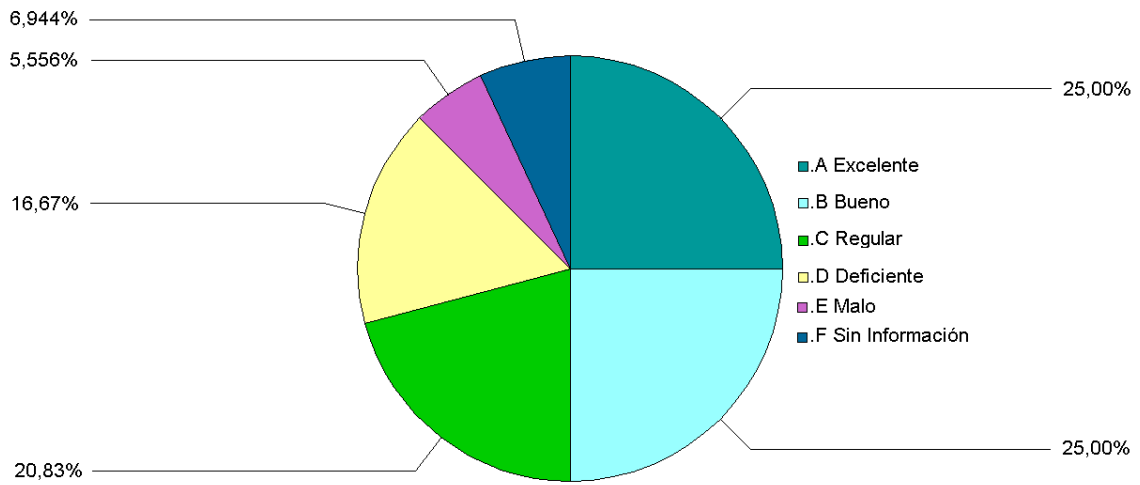
2.7 Satisfacción General



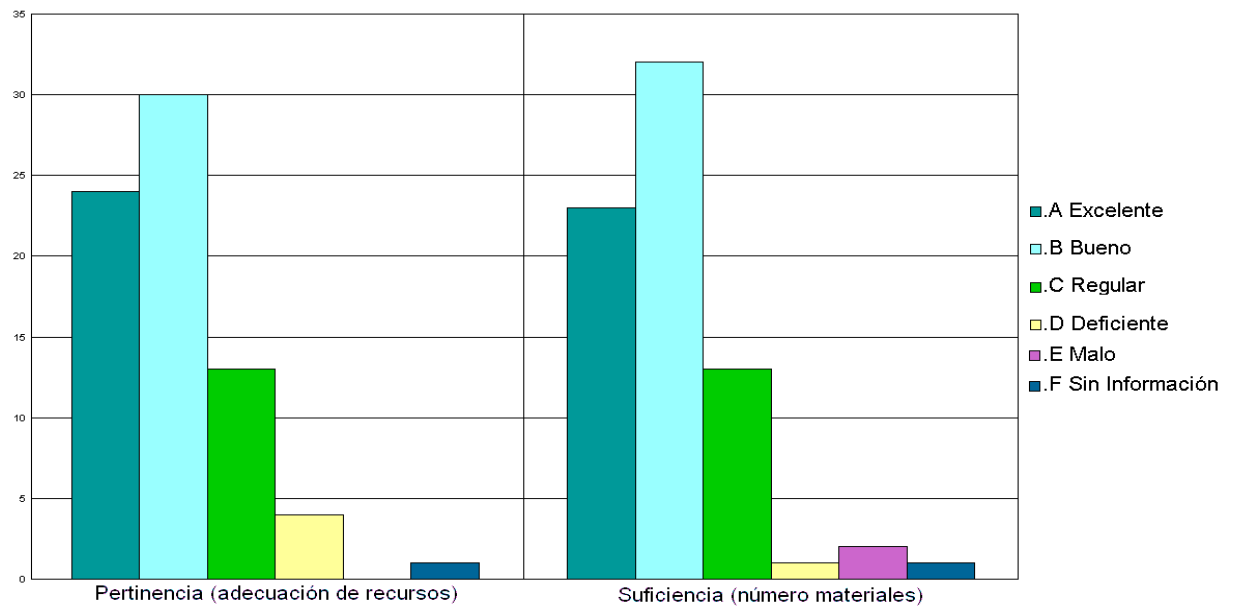
2.8 Satisfacción con la Práctica



2.9 Relación entre la práctica y la línea de Énfasis



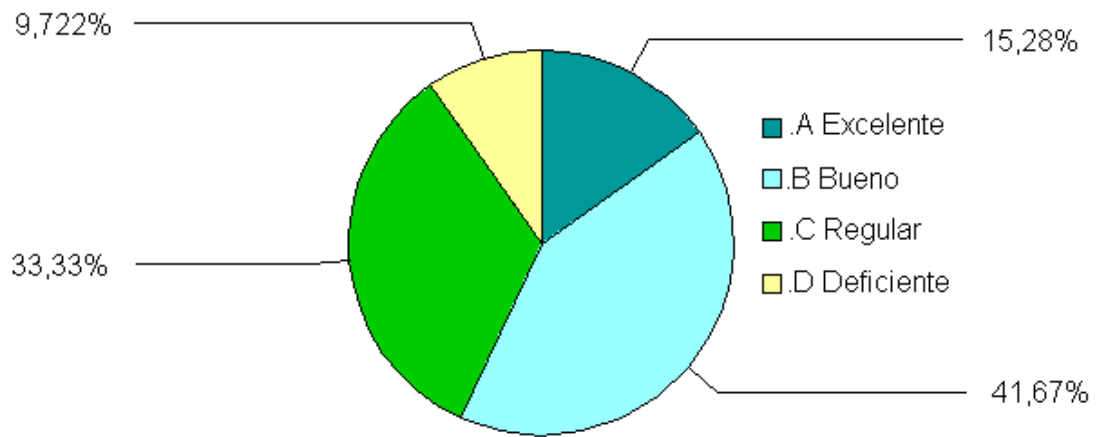
2.10 Calificación de la Bibliografía existente



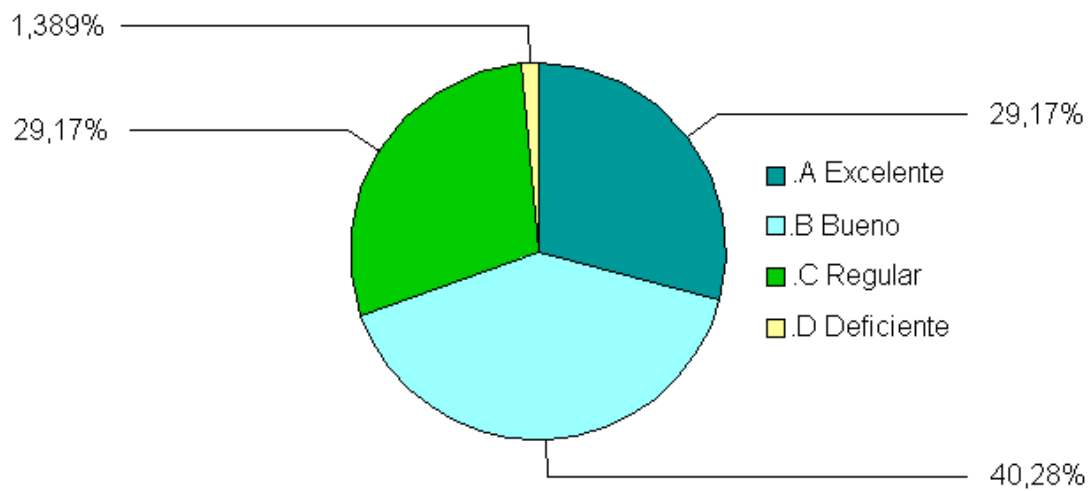
***Nota:** El eje vertical contiene los números de respuestas para cada aspecto evaluado. Refleja la distribución de opiniones entre los encuestados.

2.11 Evaluación Características del Pénsum*

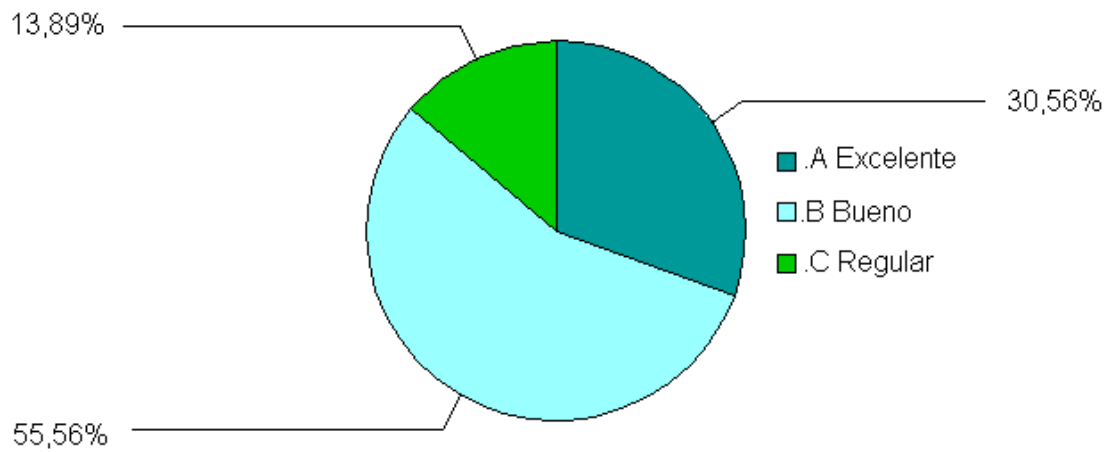
Desarrollo de habilidades investigativas



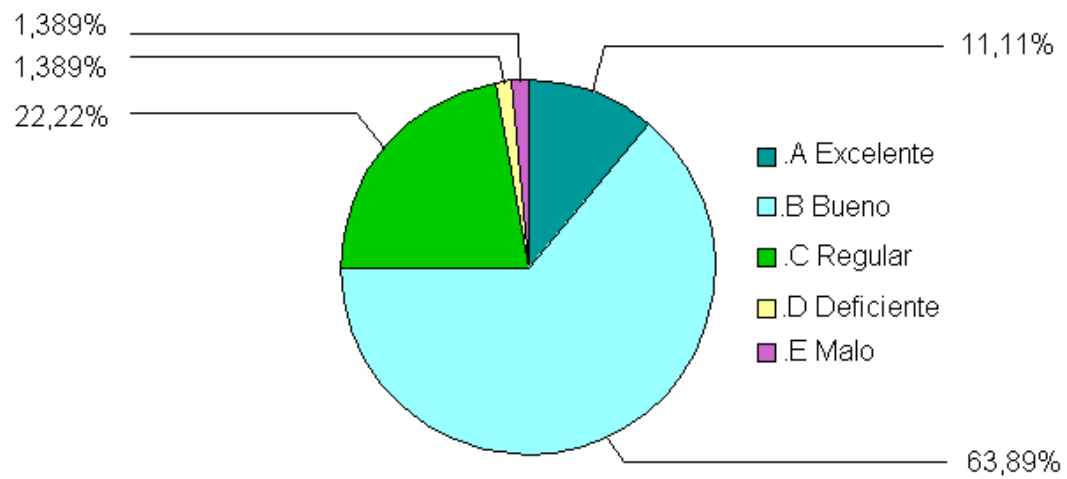
Formación ética y humana



Fundamentación teórica



Integración teoría-práctica

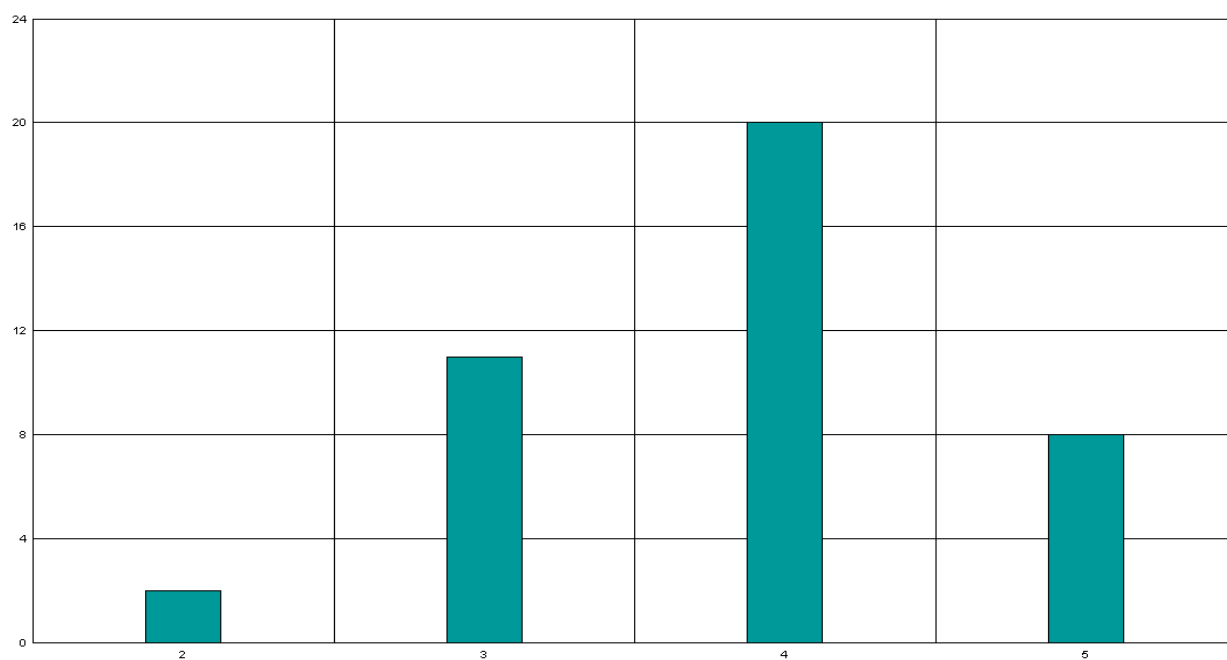


***Nota:** Los gráficos representan aproximaciones a los porcentajes.

2.12 Principal Beneficio de la Práctica

Beneficio	No.	%
Personal (siente haber crecido en su desarrollo individual)	29	40,3%
Obtuvo vinculación laboral (continuo trabajando luego de la practica)	18	25,0%
Académico e investigativo (mejoro el conocimiento de áreas profesionales de su carrera)	17	23,6%
Empresarial (contribuyo al desarrollo de su empresa familiar o personal)	6	8,3%
Mejoramiento de su bilingüismo	2	2,8%
	72	100,0%

2.13 Afinidad conocimientos adquiridos y actividades en el cargo que desempeña*



***Nota:** El eje vertical muestra el número de respuestas en cada calificación prevista. La escala de calificaciones es de 1 a 5, siendo 5 el mayor grado de afinidad

3. Diez Mejores Profesores

	Profesor	Puntaje
1	Helmuth Trefftz Gomez	155
2	Carlos Alberto Loaiza Cortes	42
3	Hugo Fernel Guarin Vasquez	35
4	Rafael David Rincon Bermudez	35
5	Jose Luis Montoya Pareja	32
6	Diego Hernan Montoya Bedoya	30
7	Juan Francisco Cardona Mc'Cormick	26
8	Carlos Hernando Montoya Medina	25
9	German Alfonso Guzman Rivera	23
10	Sonia Cardona Rios	21

NOTA: El puntaje total es la suma ponderada de las menciones de cada profesor en primer, segundo o tercer renglón, de acuerdo con el formulario de encuesta. Se muestran los 10 primeros puestos de 57 profesores mencionados.

4. Elección del Pregrado

4.1 Ciudad de Procedencia (Todos los Programas 2008-1)

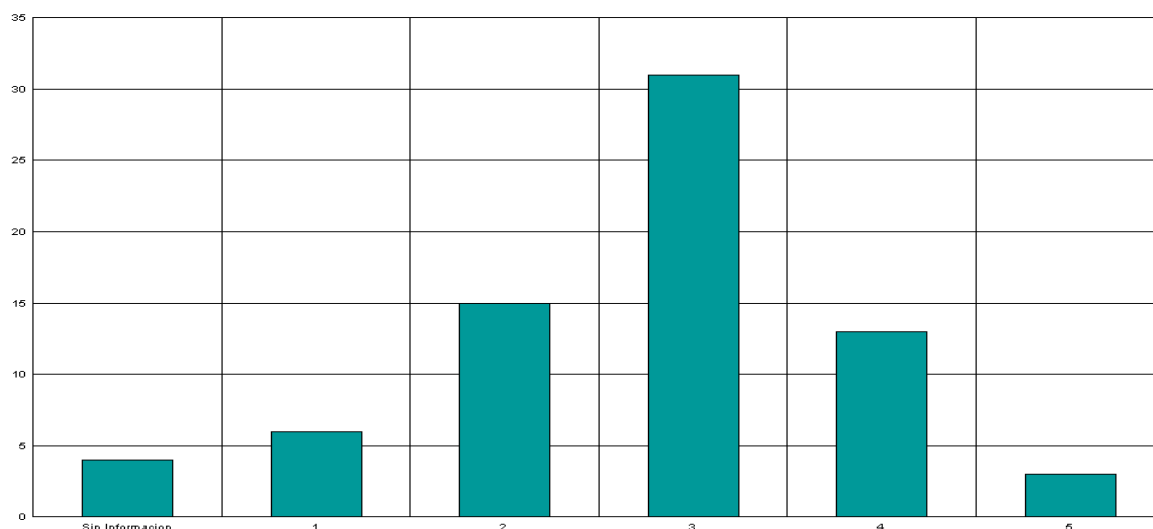
Región	No.	%
Otros Antioquia	32	6,2%
Otros Resto País	75	14,5%
Valle Del Aburra	409	79,3%
	516	100,0%

4.2 Colegio de Procedencia (Todos los programas 2008-1)

Colegio	No.	%
Colegio Colombo Británico	24	4,7%
Colegio de San José	21	4,1%
Colegio San Ignacio de Loyola	19	3,7%
Bachillerato Masculino de la Universidad Pontificia Bolivariana	16	3,1%
Colegio San José de Las Vegas	16	3,1%
Colegio Corazonista	15	2,9%
Colegio La Salle	11	2,1%
Colegio de La Presentación	10	1,9%
Instituto Jorge Robledo	10	1,9%
Colegio Aspaen Gimnasio Los Alcázares	9	1,7%
Otros	365	70,8%
	516	100,0%

Nota: Solo se muestran los 10 colegios con mayor número de graduados.

4.3 Conocimiento previo sobre el programa, Objetivos y Campo de Acción*



***Nota:** El eje vertical muestra el número de respuestas en cada calificación prevista. La escala de calificaciones es de 1 a 5, siendo 5 el mayor grado de afinidad

4.4 Principal motivo para elegir el Programa

Motivo	No.	%
Interés en estudiar algo que le gusta	33	45,8%
Posibilidades laborales	26	36,1%
Recomendaciones familiares	7	9,7%
La calidad del programa	5	6,9%
Era su segunda opción	1	1,4%
Total	72	100,0%

4.5 Principal Razón para elegir EAFIT

Razón	No.	%
Prestigio de la Universidad	48	66,7%
Posibilidades laborales al graduarse	10	13,9%
Recomendaciones familiares	9	12,5%
Buena dotación de recursos tecnológicos y pedagógicos	2	2,8%
Programa exclusivo de EAFIT	2	2,8%
Semestre de practica	1	1,4%
Total	72	100,0%

5. Desempeño académico (Todos los programas 2008-1)

5.1 Motivos de Transferencia Externa

Motivo	No.	%
Prestigio de la Institución	7	33,3%
Buena calidad académica del programa	4	19,0%
Mejores posibilidades laborales al graduarse	3	14,3%
Solo EAFIT ofrecía la carrera	3	14,3%
Otra	2	9,5%
Recomendaciones de amigos o de familiares	2	9,5%
	21	100,0%

5.2 Universidades procedencia de las Transferencias Externas

Universidad	No.	%
Universidad de Antioquia-Medellín	4	19,0%
Universidad de Medellín	3	14,3%
Fundación Universidad del Norte	2	9,5%
Universidad Tecnológica de Pereira	2	9,5%
Corporación Colegiatura Colombiana	1	4,8%
Escuela de Administración de Negocios-Ean-	1	4,8%
Escuela de Ingeniería de Antioquia	1	4,8%
Fundación Universitaria Luis Amigo Funlam	1	4,8%
Fundación Universitaria "María Cano"	1	4,8%
Universidad Cooperativa de Colombia-Medellín	1	4,8%
Universidad de Los Andes	1	4,8%
Universidad Nacional de Colombia-Medellín	1	4,8%
Universidad Pontificia Bolivariana-Medellín	1	4,8%
Universidad Popular del Cesar-Valledupar	1	4,8%
	21	100,0%

5.3 Duración Promedio Programa (Semestres)

Programa	Bachilleres	Otros
Ingeniería De Sistemas	13,7	14,8
Ingeniería De Diseño De Producto	13,3	13,3
Música	13,1	13,0
Ingeniería Civil	13,0	13,3
Ingeniería De Producción	12,9	12,9
Ingeniería Mecánica	12,8	14,7
Ingeniería De Procesos	12,2	11,0
Administración De Negocios	12,0	13,2
Negocios Internacionales	12,0	11,6
Economía	11,8	9,6
Contaduría Pública	11,5	14,0
Ingeniería Matemática	11,0	10,0
Derecho	11,0	14,0
Ciencias Políticas	10,3	0
Comunicación Social	9,0	10,7
Geología	0	22,0
Promedio	12,4	13,0