

# ESP. EN FINANZAS - 2004

## 1. Evaluación del posgrado\*

- \* Evaluación general del programa
- \* Cumplimiento de expectativas
- \* Calificación bibliografía existente
- \* Calificación de la atención brindada en áreas
- \* Calificación de la planta física disponible
- \* Nivel académico del posgrado con relación a otros similares del medio
- \* Mayor aporte recibido del posgrado
- \* Calificación del reconocimiento del posgrado en el medio profesional
- \* Afinidad entre los conocimientos adquiridos y las actividades en el cargo actual
- \* Variación en la competitividad profesional por la culminación del posgrado
- \* Cumplimiento de las expectativas que motivaron la realización del posgrado

## 2. Evaluación cuerpo profesoral

### 3. Datos generales

- \* Distribución por género
- \* Edad promedio de obtención del título
- \* Ciudad de residencia

### 4. Historia académica

- \* Pregrado de procedencia
- \* Institución de procedencia

### 5. Elección del posgrado

- \* Conocimiento previo sobre el campo de acción, objetivos y metas del posgrado
- \* Principal motivo para interesarse en realizar el posgrado
- \* Principal razón para escoger el área de estudio del posgrado
- \* Principal razón para decidir realizar el posgrado en EAFIT
- \* Principal beneficio que espera recibir

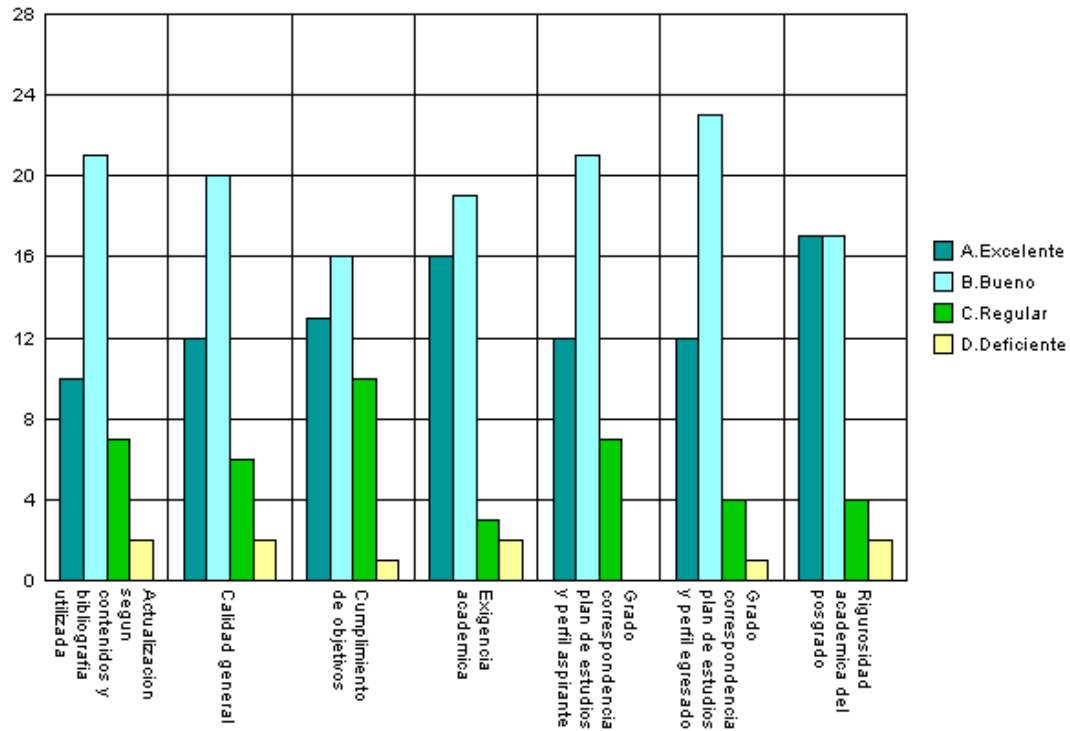
### 6. Aspectos laborales

- \* Actividad económica desarrollada
- \* Permanencia en la empresa

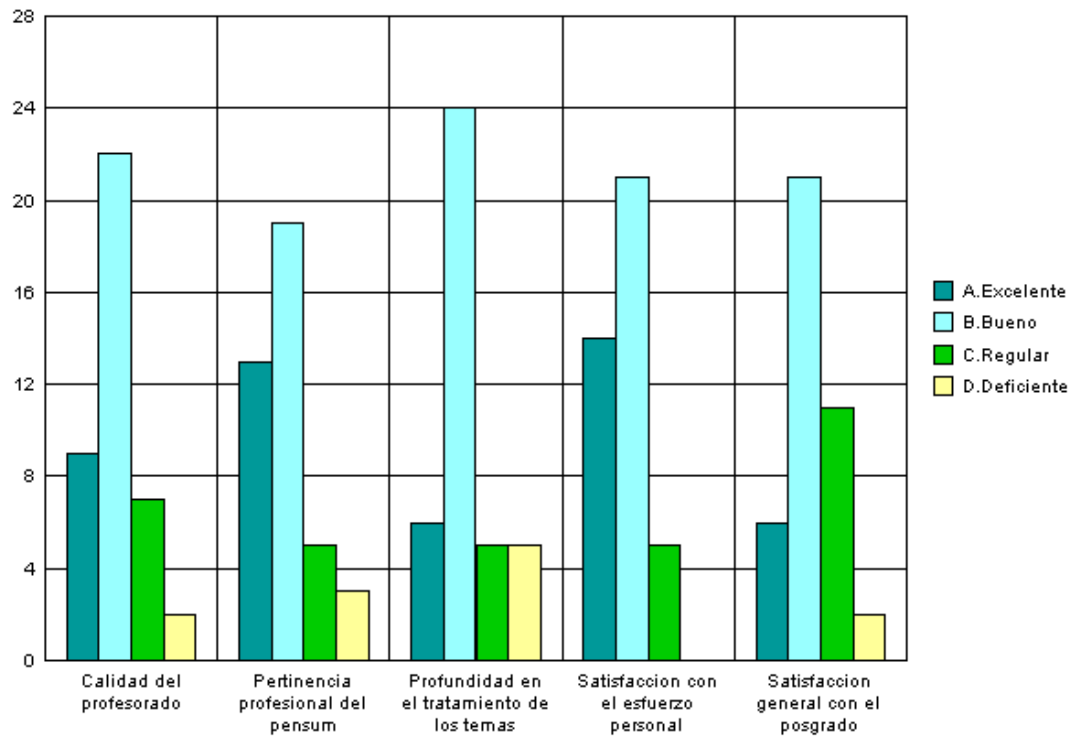
\***Orientación metodológica:** en los gráficos el eje vertical contiene los números de respuestas para cada aspecto evaluado. Refleja la distribución de opiniones entre los encuestados.

# 1. Evaluación del posgrado\*

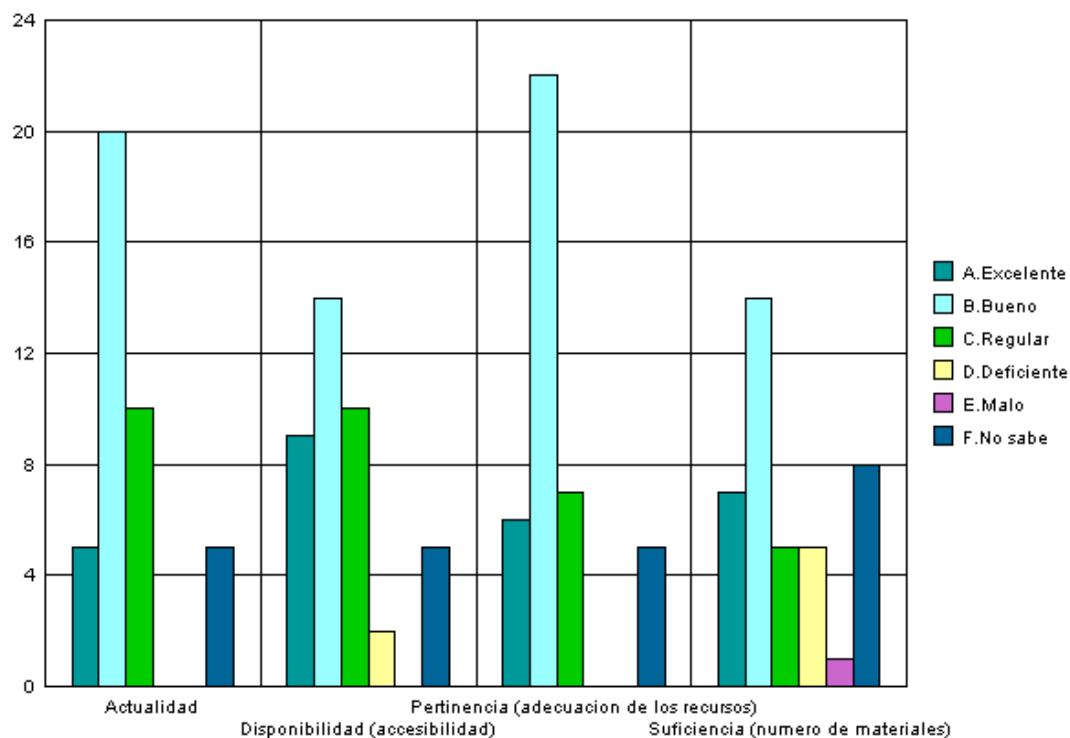
## 1.1 Apreciación general



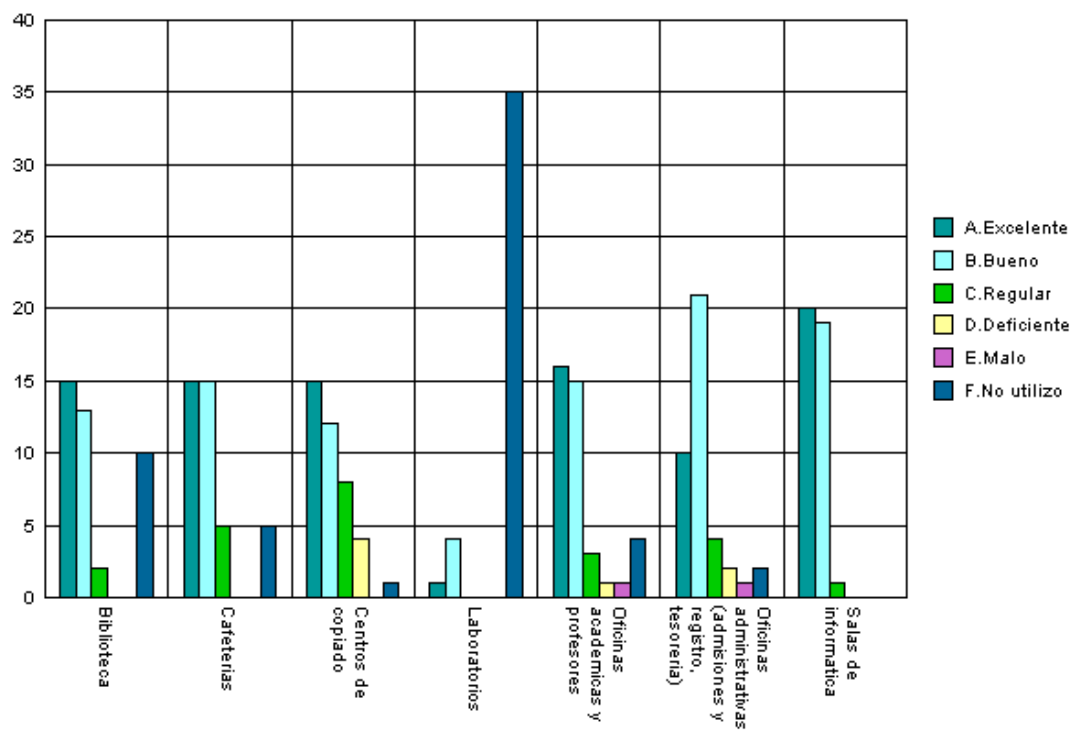
## 1.2 Cumplimiento de expectativas



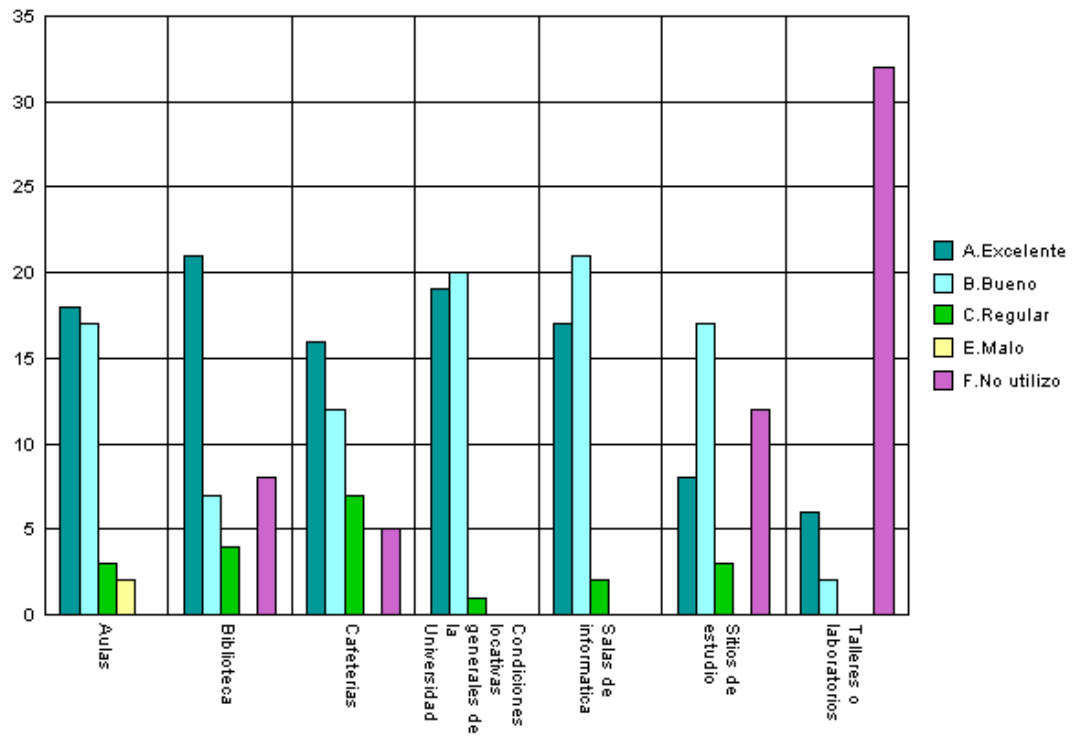
### 1.3 Calificación de la bibliografía existente



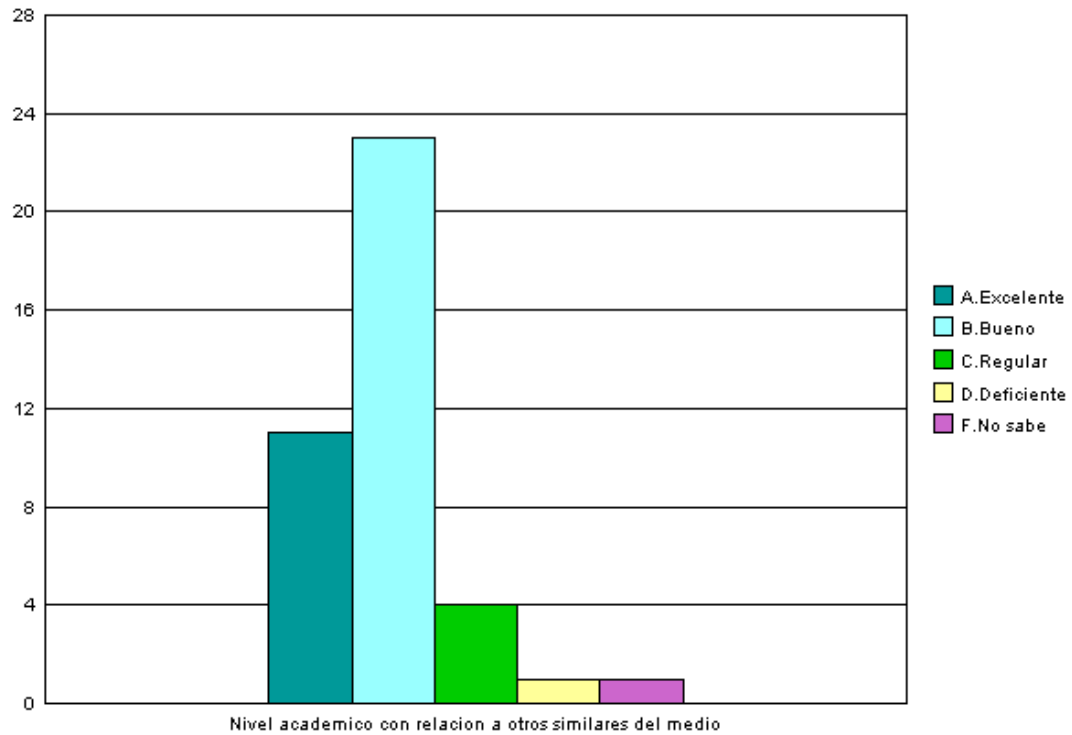
### 1.4 Calificación de la atención brindada en áreas



### 1.5 Calificación de la planta física disponible



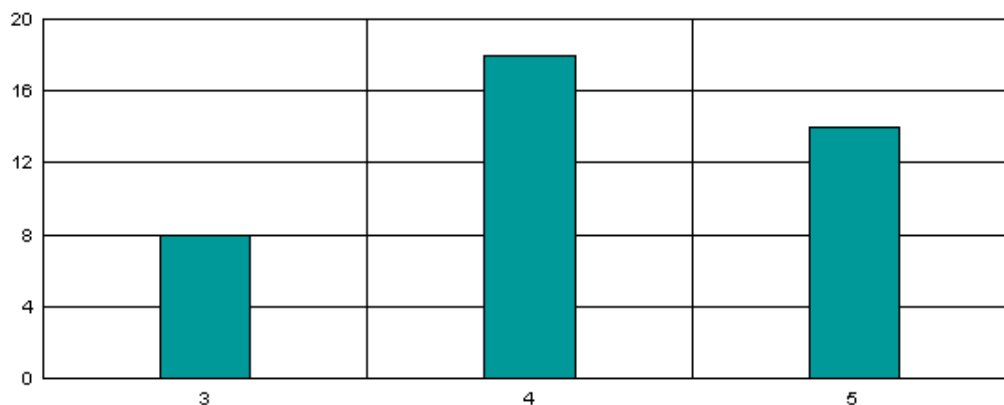
### 1.6 Nivel académico del posgrado con relación a otros similares del medio



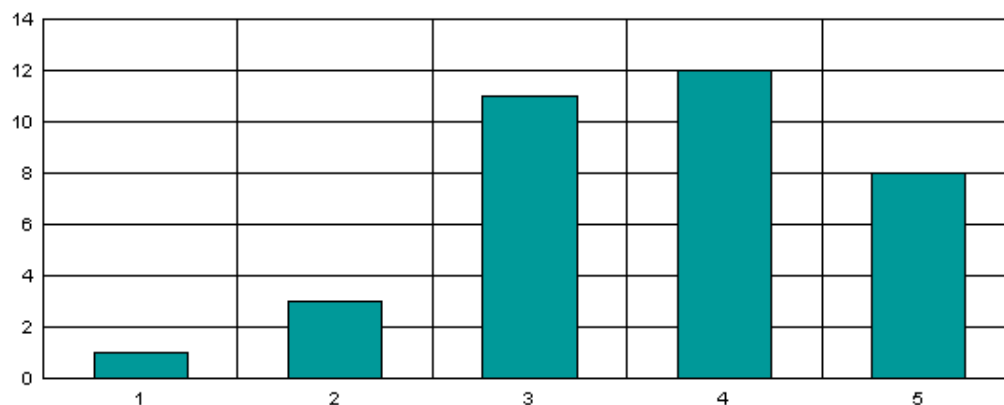
### 1.7 Mayor aporte recibido del posgrado

Mayor Aporte	No.
Desarrollo de competencias laborales	37
Relaciones interpersonales	2
Desarrollo de habilidades investigativas	1
	<b>40</b>

### 1.8 Calificación del reconocimiento del posgrado en el medio profesional (5=Máxima nota)



### 1.9 Afinidad entre los conocimientos adquiridos y las actividades en el cargo actual (5=Máxima nota)



### 1.10 Variación en la competitividad profesional por la culminación del posgrado

Competitividad profesional	No.
Mejóro dentro del área de desempeño de su formación de pregrado	21
Mejóro dentro del área de trabajo a la que está vinculado actualmente	16
No se modificó	3
	<b>40</b>

### 1.11 Cumplimiento de las expectativas que motivaron la realización del posgrado

Expectativas	No.
Satisfechas	21
Altamente satisfechas	12
Poco satisfechas	7
	<b>40</b>

**\*Orientación metodológica:** en los gráficos el eje vertical contiene los números de respuestas para cada aspecto evaluado. Refleja la distribución de opiniones entre los encuestados.

## 2. Evaluación cuerpo profesoral

Profesor	Puntaje
Cecilia Ines Maya Ochoa	119
Leonardo Sanchez Garrido	81
Carlos Alberto Loaiza Cortes	64
Gabriel Ignacio Torres Avendano	47
Jorge Angel Posada Piedrahita	24
Zulma Ines Cardona Marin	12
Genaro Antonio Avendano Lopera	9
Andres Felipe Fernandez Gonzalez	9
Luis Carlos Lozada Bedoya	8
Nicolas Ossa Betancur	5

**NOTA:** El puntaje total es la suma ponderada de las menciones de cada profesor en primer, segundo o tercer renglón, de acuerdo con el formulario de encuesta. Se muestran los 10 primeros puestos de 16 profesores mencionados.

### 3. Datos generales

#### 3.1 Distribución por género

Género	No.	%
Femenino	18	45,0%
Masculino	22	55,0%
	<b>40</b>	

#### 3.2 Edad promedio de obtención del título

Género	Promedio
Femenino	25,8
Masculino	26,2
	<b>Promedio: 26,0</b>

#### 3.3 Ciudad de residencia

Ciudad	No.	%
Bogota	3	7,5%
Medellín y Área Metropolitana	37	92,5%
	<b>40</b>	



## 4. Historia académica

### 4.1 Pregrado de procedencia

Pregrado	No.
ADMINISTRACION	23
NEGOCIOS INTERNACIONALES	5
ECONOMIA	4
CONTADORÍA PÚBLICA	3
INGENIERÍA DE SISTEMAS	1
INGENIERÍA DE PRODUCCIÓN	1
MATEMÁTICAS	1
INGENIERÍA QUÍMICA	1
INGENIERO CIVIL	1
	<b>40</b>

### 4.2 Institución de procedencia

Universidad	No.
UNIVERSIDAD EAFIT	35
UNIVERSIDAD DE ANTIOQUIA	2
UNIVERSIDAD COOPERATIVA DE COLOMBIA	2
UNIVERSIDAD NACIONAL DE COLOMBIA - MEDELLIN	1
	<b>40</b>

## 5. Elección del posgrado

### 5.1 Conocimiento previo del posgrado (campo de acción, objetivos y metas)

Grado de conocimiento	No.
Amplio	19
Adecuado	17
Escaso	4
	<b>40</b>

### 5.2 Principal motivo para interesarse en realizar el posgrado

Motivo	No.
Interés en complementar su formación profesional	32
Interés en estudiar algo que le gusta	2
Porque su empresa lo alentó a continuar con su educación	2
Para mejorar sus posibilidades laborales	2
Interés en cambiar de ocupación profesional	1
Porque en su nuevo cargo requería de mayor preparación	1
	<b>40</b>

### 5.3 Principal razón para escoger el área de estudio del posgrado

Área	No.
Profundizar en temas relacionados con su profesión	23
Formarse en temas de interés personal o académico	10
Expandir sus conocimientos hacia áreas por fuera de su profesión	3
Formarse en temas de importancia para su empresa	3
Formarse en temas que el mercado laboral requiere	1
	<b>40</b>

### 5.4 Principal razón para decidirse a realizar el posgrado en EAFIT

Razón	No.
Prestigio de la Universidad	29
Prestigio del Posgrado	7
Facilidades de horario	3
Costo de la matrícula	1
	<b>40</b>

### 5.5 Principal beneficio que espera recibir

Beneficio	No.
Mejorar su perfil profesional	33
Ascenso en la estructura organizacional de la empresa	3
Aumento salarial	2
Crear o desarrollar su propia empresa	1
Cambio de la actividad laboral	1
	<b>40</b>

## 6. Aspectos laborales

### 6.1 Actividad económica desarrollada

Actividad	Inicio programa	Fin programa
Trabajar (o en vacaciones del trabajo)	34	34
Buscar trabajo	3	4
Estudiando (o en vacaciones del estudio)	2	2
Oficios del hogar	1	
	40	40

### 6.2 Permanencia en la empresa (meses)

Genero	Promedio
Femenino	22,7
Masculino	38,0
	<b>Promedio: 30,3</b>