

204

Bienestar de la comunidad eafitense **208**

Inclusión y diversidad **224**

Compromiso social **248**

Universidad Parque **276**

Sostenibilidad financiera y administrativa **296**



SOSTENIBILIDAD QUE GENERA CONFIANZA Y ESPERANZA

Con cada acción emprendida durante la pandemia, la Universidad envió un mensaje de continuidad, optimismo y esperanza a la sociedad.

QUE SIGA HACIENDO GALA DE SÍ



**Paula Andrea
Arango Gutiérrez**
Vicerrectora de Sostenibilidad y
Proyección Social

Desde diciembre de 2019 escuchamos hablar de un tal virus en Wuhan, China, que parecía tan lejano que no nos preocupó. Cuando se extendió a Europa generó una cierta inquietud hasta que tocó el continente americano y fue otro el cantar. El primer caso en Colombia y peor aún, el primero en Medellín, nos hizo levantar alertas y empezar a ponernos esa extraña e incómoda máscara que, al cabo de más de un año de pandemia, y en conjunto con al distanciamiento físico, parecen haber sido las dos únicas medidas de prevención efectivas.

Esa sensación de miedo sobre lo que se vendría fue llegando a nuestras conversaciones con directivos y docentes, unos más optimistas que otros. Algunos pensaban, desde el deseo, que podía ser algo que durase solo unos meses, por cuanto el virus se extinguiría cuando llegara el verano en el hemisferio norte y, más aún, en medio de los calores tropicales.

La incertidumbre seguía creciendo hasta que llegó el momento de tomar la decisión de cerrar la Universidad, continuando la operación a través de las plataformas de colaboración digital. Y sí que lo pudimos hacer: se reforzaron rápidamente los canales de soporte a los usuarios de TI, creamos miles de nuevas cuentas de correo electrónico, se desplegaron todos los gru-

REACCIÓN

pos y materias en Teams, así como los cursos de inducción necesarios para que los distintos estamentos apropiáramos rápidamente una herramienta que hasta el momento nos había sido esquivo.

La solidaridad mostró su mejor cara: se crearon grupos de apoyo a docentes, estudiantes y administrativos, fueron prestados cientos de equipos de cómputo y lanzamos campañas de solidaridad para respaldar a los más vulnerables.

Meses antes de que sobreviniera semejante situación, conversábamos sobre los resultados que había arrojado un diagnóstico de la cultura organizacional eafitense, contratado un tiempo atrás y cuyos resultados daban cuenta de la brecha existente entre el staff docente y el administrativo.

Pero 2020 mostró que nuestra empatía es capaz de superar cualquier división. Pretendimos y luchamos, todos, por permitir que nuestro galeón siguiera su rumbo,

que, pese a la importante disminución de los ingresos la Universidad continuara siendo sostenible; que nadie se quedara sin estudiar por problemas económicos, independientemente de su estrato socioeconómico pre-pandémico. Facilitamos el hecho de que quien estuviese pasando por una dificultad de salud mental encontrara los canales de apoyo necesarios, que se protegiera la vida, la salud y los empleos de los eafitenses.

Ya un poco más de un año después, y con la mirada y la esperanza puestas en un mejor futuro, apelo a que esa solidaridad que logramos desplegar no se esconda nunca más. Por el contrario, que se mantenga visible, que haga gala de sí, que recordemos que fuimos capaces de superar los límites entre estamentos, de hacer prevalecer los intereses de la Universidad y de la sociedad. En síntesis, abogo para que no necesitemos pandemias en aras de mostrar nuestra verdadera humanidad.

**Con la mirada
y la esperanza
puestas en un
mejor futuro,
apelo a que
esa solidaridad
que logramos
desplegar no se
esconda nunca
más. Por el
contrario, que se
mantenga visible,
que haga gala de sí.**

BIENESTAR

BIENESTAR DE LA COMUNIDAD EAFITENSE

¿Qué entendemos
por este tema relevante?

/GRI 404-1/

La filosofía del mutuo cuidado, que orienta desde hace varios años el trabajo de bienestar de la Universidad, fue un pilar fundamental de la estrategia institucional **EAFIT te cuida, ¡Cuidémonos!** Esta filosofía fue el marco de actuación que permitió tomar decisiones responsables y audaces en un año de incertidumbre; y emprender estrategias de reactivación y resiliencia en conexión con el campus virtual que llegaron hasta los hogares de toda la comunidad eafitense. El acompañamiento permanente a estudiantes, profesores y empleados fue, es y sigue siendo prioridad en este momento de pandemia, en especial a través de los servicios de salud integral que se fortalecieron junto a las demás oportunidades de bienestar. Y como parte de este camino del mutuo cuidado también hubo unos actores fundamentales que hicieron posible que muchas cosas sucedieran: los representantes estudiantiles y profesoriales, quienes no escatimaron esfuerzos para aportar a la continuidad del aprendizaje y de la vida universitaria. Ellos estuvieron siempre presentes para, luego de una escucha activa, traer a los espacios de decisión y actuación las necesidades y las inquietudes de los demás estudiantes y docentes.

¿CUÁLES FUERON LOS PRINCIPALES AVANCES Y TRANSFORMACIONES en este tema?

- Puesta en marcha de la estrategia de salud mental. Alcemos la mano con la que se acompañó a los eafitenses a través de estrategias de salud mental y física.
- Participación activa de los representantes estudiantiles y profesoriales en las estrategias para la continuidad de la vida universitaria.
- Virtualización de gran parte de la oferta de bienestar para acompañar a la comunidad eafitense en sus actividades desde casa.

NOS AYUDAMOS ENTRE TODOS, “ALCEMOS LA MANO”

Los efectos de la pandemia son tanto económicos como emocionales, por eso además de las acciones institucionales para apoyar de manera económica a los estudiantes y a sus familias afectados por la pandemia del covid-19 se creó la estrategia Alcemos la mano. Esta iniciativa enmarcada en la filosofía del mutuo cuidado, busca promover la salud mental en la comunidad eafitense, favoreciendo así el desarrollo de las funciones sustantivas de la Universidad: aprendizaje, descubrimiento y creación, y proyección social. Además, pretende trascender la idea de la salud mental como un estado utópico de bienestar o de ausencia de enfermedad. Se focaliza en la intervención de fenómenos psicosociales y subjetivos como aspectos emocionales, relacionales, familia-

En la experiencia de aislamiento por la pandemia, la salud mental tomó mayor relevancia para las personas, por los efectos del aislamiento y la virtualidad, y sus consecuencias en la capacidad productiva, relacional y de afrontamiento. Así, las acciones ofrecidas por la Universidad en pro del bienestar y la salud integral en el marco de la estrategia se constituyeron en uno de los soportes para la comunidad.



res, adaptativos, culturales, entre otros, que determinan la forma en la que se vivencia la experiencia universitaria y laboral.

Entre las acciones desarrolladas para aportar al bienestar y la salud integral fueron las líneas 24/7 de atención en salud mental para estudiantes y empleados; y la entrega a la comunidad universitaria de cartillas para la gestión emocional, el proceso de duelo y los primeros auxilios psicológicos.

Algunas acciones de la estrategia de salud integral Alcemos la mano



Servicios de salud con teleasistencia

Debido al aislamiento obligatorio por la pandemia, la prestación de los servicios asistenciales se rediseñaron con la finalidad de que pudieran seguir operando y ser un apoyo para la comunidad universitaria. Por eso se gestionó la habilitación ante la Secretaría Seccional de Salud y Protección Social de Antioquia para la prestación de los servicios de salud (psicología, medicina general y medicina del trabajo), a través de plataformas virtuales.

Alcance de la estrategia

- 77 encuentros del Programa Activamente con 915 participantes.
- 6.866 citas psicológicas asignadas a 999 estudiantes.
- 500 citas psicológicas asignadas a 121 empleados.
- 210 Más de 210 asesorías en la línea 24/7 de salud mental para estudiantes.
- 5 encuentros del programa desarrollo de liderazgo con alrededor de 202 participantes.
- 5 encuentros del taller gestión del tiempo y balance de los roles con 81 participantes.
- 11 seminarios web sobre salud mental con alrededor de 300 participantes.
- 31 actividades formativas en salud integral con Sura en las que hubo 1023 participantes.
- 12 sensibilizaciones en primeros auxilios psicológicos con alrededor de 324 participantes.

www.eafit.edu.co/saludmental

Este logro también contribuye a los asuntos de:

• Transformación del modelo educativo

Y a las estrategias de:

• Reactivación

• Resiliencia

Ahí, al lado de los estudiantes, con oportunidades de bienestar



El acompañamiento integral a los estudiantes de la Universidad no solo se mantuvo, en varias ocasiones se potenció para ofrecer acciones que los atienden al comienzo y durante el transcurso de su permanencia en la Institución. Esto gracias a la reactivación de los diversos programas y servicios de bienestar universitario que se siguieron ofreciendo a través de la virtualidad.



Usuarios en los servicios de Desarrollo Estudiantil

Asignatura Inducción pregrado	1962	Asesoría en técnicas de estudio	126
Tour por la ciudad para estudiantes foráneos	53*	Curso electivo virtual y talleres	Curso: 84 Talleres: 92
Consulta de orientación vocacional	178	Asignatura Metodología del Aprendizaje	246
Talleres de acompañamiento a estudiantes de primer semestre	174 asistentes (solo 2020-1)	Formación a monitores académicos	131
Encuentro con padres de estudiantes becados de primer semestre	84	Asignatura BU	107
Atención psicológica y atención de primeros auxilios psicológicos	999	Participantes en grupos estudiantiles	1.426
Sensibilización en Primeros Auxilios Psicológicos	324	Entrevistas Ser Pilo Paga	370
Webinars en salud mental	104	Talleres de acompañamiento becados tercer y quinto semestre	82
Asesoría académica	373		

*Solo se realizó en 2020



Estudiantes participantes en los servicios de salud

Capacitaciones en emergencias	2 capacitaciones con 31 asistentes
Capacitaciones en seguridad de prácticas en los laboratorios	25 capacitaciones con 481 asistentes
Prevención del cáncer	10 asistentes a actividades virtuales
Conservación visual	147 personas
Consulta médica	745 atenciones (710 citas de medicina general, 1 asesorías, 34 asesorías en anticoncepción).
Consulta nutricional	25 atenciones
Donación de sangre	154 donantes
Días saludables (Se realizó sólo 1 de las 3 jornadas planeadas)	710 asistentes
Taller de salud	6084 asistencias (en los dos semestres y es la totalidad de asistencias para las 4 charlas dictadas).
Vacunación	2 personas
Consulta odontológica	23 atenciones
Programa Activamente	301 personas, 1067 actividades



Estudiantes participantes en Desarrollo Artístico

Participantes en Talleres artísticos	1189
Estudiantes Asignatura Bienestar Universitario-Opción artística	597
Aula abierta	0
Participantes en Grupos de expresión artística	472
Presentaciones artísticas y asistentes (visualizaciones)	23 presentaciones y 17.482 asistentes



Estudiantes participantes en los servicios deportivos

Asignatura Bienestar Universitario	1190
Cursos deportivos	131
Club de caminantes	54
Deporte libre	92
Campeonatos y eventos	44
Deporte competitivo representativo	865
Rutinas para tu Bien estar en Casa	201

Este logro también contribuye a los asuntos de:

• Transformación del modelo educativo • Dimensión cultural

Y a las estrategias de:

• Reactivación • Resiliencia

LA LABOR DE LOS REPRES, UN APORTE FUNDAMENTAL A LA CONTINUIDAD DE LA VIDA UNIVERSITARIA

Participación en los comités de Reacción, Resiliencia y Reinención:

- Comité de crisis.
- Frente de estudiantes para identificar necesidades.
- Subcomité de Nuevos Negocios.
- Apoyo a Representantes y líderes estudiantiles.
- Subcomité de Gestión de Acompañamiento a estudiantes.

Los repres también estuvieron ahí para contribuir con propuestas y sobre todo con acciones. Además de la iniciativa Sigamos Juntos (link a ese capítulo) que lideraron para ofrecer soporte económico para la matrícula de 483 estudiantes, crearon estrategias para acompañar el proceso de educación remota que emprendió la U. Entre las acciones que emprendieron los representantes se destacan:

Representantes Estudiantiles Universidad EAFIT

En una de las etapas más retadoras para EAFIT, debido a la pandemia, los representantes lograron potenciar la labor de representar a sus pares. Los repres, con presencia en los diferentes órganos colegiados de la Institución, fueron el puente entre los directivos y los alumnos. Desde el 13 de marzo, el día en el que la Universidad cerró de manera presencial para poder abrir de manera remota, participaron en el Comité de Crisis y los posteriores comités de Reacción, Resiliencia y Reinención.

7 Reuniones con directivos de la Universidad.

5 Comités y Subcomités para el acompañamiento y la priorización de estudiantes.

- Acompañamiento a los estudiantes para dar trámite a sus necesidades.
- Hacer pedagogía de las decisiones tomadas en los ámbitos institucionales.
- Acompañamiento a las directivas de la Universidad en la toma de decisiones.
- Apoyo para la realización de capacitaciones sobre Teams e Interactiva 2020.

Vení conversemos

Con el apoyo de profesionales de la Universidad y el acompañamiento de EAFIT Social, la representación estudiantil creó esta campaña para hablar sobre sentimientos y prácticas positivas durante la cuarentena por el coronavirus. Se realizaron nueve encuentros virtuales para el cuidado de la salud mental de la comunidad estudiantil. Otros aportes en este sentido fueron:

- Encuesta para conocer el estado de los estudiantes durante el aprendizaje remoto.
- Organizaron la semana de la solidaridad y el picnic de agradecimiento a los trabajadores de la Universidad.
- Seguimiento al proceso de matrículas para el semestre 2020-2.
- Lideraron capacitaciones sobre primeros auxilios psicológicos (2 presenciales y 2 virtuales).

Otras contribuciones a la Universidad

- Acompañaron y propusieron iniciativas de sostenibilidad como las bicicletas eléctricas, Vanana, Try my Ride, entre otras.
- Participación en el diseño de la Celebración para los 60 años EAFIT.
- Aportes en la actualización del Proyecto Educativo Institucional.
- Socialización del Plan de Sostenibilidad de la Universidad.
- Participación en la actualización del reglamento estudiantil.
- Encuentros sobre liderazgo con presidentes e integrantes de Grupos Estudiantiles
- Trabajo conjunto para incentivar el sentido de pertenencia de los eafitenses.

Los repres de EAFIT fortalecieron las relaciones con representantes estudiantiles de la Universidad de Los Andes, Universidad del Rosario, Universidad Externado de Colombia, Universidad Nacional - sede Bogotá y Universidad Jorge Tadeo Lozano. Esto ayudó a implementar estrategias exitosas en salud mental en estas instituciones. En Medellín lograron crear la Mesa Amplia de Representantes Estudiantiles de Educación Superior que tiene por propósito fortalecer el liderazgo estudiantil, hacer seguimiento y propuestas a las políticas públicas del sector educativo en la ciudad. Además, los representantes ante el Consejo Directivo de EAFIT serán integrantes del Consejo Municipal de Participación ciudadana de Medellín hasta 2023.

LA MAYOR VOTACIÓN EN LA HISTORIA DE LA U PARA ELEGIR REPRESENTANTES

En 2020 no hubo puestos de votación en la Plazoleta del Estudiante o en el pasillo de Junín, y las campañas tuvieron que trasladarse a otros entornos digitales, pero eso no fue impedimento para que 4803 estudiantes de pregrado y 348 de posgrado, y 52 docentes del sistema de escalafón por puntos participaran en las votaciones de representantes estudiantiles y profesoriales para el período

de septiembre de 2020 a junio de 2021, que se realizaron del 24 al 29 de agosto, de manera virtual.

Los resultados evidenciaron un alto compromiso por parte de la comunidad universitaria, convirtiendo estos comicios en la jornada con mayor participación en la historia de la Universidad, con 5203 votantes en total, cerca de 150 más que en 2019.

El acto de posesión de los representantes estudiantiles y profesoriales se realizó de manera virtual el miércoles 2 de septiembre. Se posesionaron 115 estudiantes

Porcentaje de participación

Estudiantes de pregrado: 50.63%, 4.803 votos.

Estudiantes de posgrado: 11.34%, 348 votos.

Profesores escalafón: 36.62%, 52 profesores escalafón.

de pregrado y dos docentes como nuevos representantes de sus pares ante los estamentos directivos. Así mismo, después de varios años sin representación, los docentes escalafonados en el sistema por puntos volvieron a tener voz en el Comité de Escalafón.

Porcentaje de participación en las elecciones de representantes					
Comunidad	Periodo				
	2016	2017	2018	2019	2020
Estudiantes de pregrado	42,51%	39,83%	44,75%	43,68%	50,63%
Estudiantes de posgrado	18,41%	15,96%	0,00%	3,82%	11,34%
Profesores escalafón	44,00%	0,00%	0,00%	0,00%	36,62%

Representantes					
Comunidad	Periodo				
	2016	2017	2018	2019	2020
Estudiantes de pregrado	87	91	95	97	115
Estudiantes de posgrado	2	2	0	0	0
Profesores escalafón	8	10	10	10	12

Candidatos					
Comunidad	Periodo				
	2016	2017	2018	2019	2020
Estudiantes de pregrado	98	119	122	111	146
Estudiantes de posgrado	6	10	0	6	6
Profesores escalafón	8	12	N/A	12	2*

*Solo hubo elecciones de profesores para el Comité de Escalafón. Los demás representantes profesoriales se eligen cada dos años.

Más estudiantes se animaron a participar en las Asambleas de carrera

La virtualidad propició que aumentara la participación de los eafitenses en estos espacios en los que pueden hacer reflexiones críticas sobre los programas y sobre la Universidad, expresar sus ideas y generar propuestas.

998

participaron en las asambleas del primer semestre (modalidad presencial).

1858

lo hicieron en las asambleas del segundo semestre (modalidad virtual).

Este logro también contribuye a los asuntos de:

• Transformación del modelo educativo

Y a las estrategias de:

• Reactivación

• Resiliencia

LA EXPERIENCIA UNIVERSITARIA SE ENRIQUECE CUANDO SE COMPARTE EN GRUPOS

También muy activos, y creando sus propias iniciativas y apoyando diversas iniciativas de la Universidad estuvieron los grupos estudiantiles. En estas escuelas de liderazgo participaron, durante 2020, 1.426 eafitenses.

1227
PARTICIPANTES

En los grupos estudiantiles en 2019.

1426
PARTICIPANTES

En los grupos estudiantiles en 2020.

Conoce algunos logros la gestión de los grupos estudiantiles



Acto de posesión de las mesas directivas de los grupos estudiantiles el 27 de febrero de 2020 en el Auditorio Fundadores.

Grupos estudiantiles	Estudiantes participantes
Aiesec	48
Capítulo Partners Campus	68
Capítulo SPIE	71
Club de Mercadeo	77
Grupo de Proyección Gerencial	91
Organización Estudiantil	594
Periódico Estudiantil Nexos	49
Saberes de Vida	27
SERES	112
UN Society	68
Tutores	113
TVN	47
Club de Inversión y Negocios	61
Total	1.426

LA LABOR DE LOS MONITORES TAMBIÉN CONTRIBUYÓ A LA CONTINUIDAD DE LA VIDA UNIVERSITARIA

Fueron cerca de 1.300 los estudiantes de la Universidad que apoyaron como monitores las actividades académicas, administrativas, logísticas y de investigación de la Institución. Su aporte fue fundamental en las diferentes áreas para poder poner en marcha las diversas estrategias de reactivación y resiliencia.

	2017		2018		2019		2020	
	2017-1	2017-2	2018-1	2'18-2	2019-1	2019-2	2020-1	2020-2
Total de monitores	963	969	962	897	1119	782	735	603
Monitores académicos	389	394	385	354	386	352	359	314
Monitores administrativos	368	380	334	337	317	356	300	224
Monitores de investigación	76	70	69	82	68	84	76	65
Monitores logísticos	122	129	166	116	140	112	70	26
Monitores en contraprestación	8	9	8	8	13	11	7	0
Estudiantes Fondo EPM	124	93	149	134	195	119	118	163

Este logro también contribuye a los asuntos de:

• Transformación del modelo educativo

Y a las estrategias de:

• Reactivación • Resiliencia

LAS OPORTUNIDADES DE BIENESTAR LLEGARON HASTA LOS HOGARES DE LOS PROFES Y EMPLEADOS ADMINISTRATIVOS

El principio institucional de “crecemos con los empleados” fue tangible en 2020, un momento en el que también fue esencial el acompañamiento a la comunidad de profesores y empleados con diferentes momentos y espacios de bienestar. Cada uno de ellos dio lo mejor de sí para reinventar su labor

a través de una modalidad virtual que trajo muchos retos y también valiosos aprendizajes. Estos esfuerzos permitieron que la Universidad llegara hasta sus hogares y desde estos también fue posible que la Institución siguiera inspirando, creando y transformando.

Becas para empleados

29*
Participantes Tipo de capacitación: **Pregrado**

122**
Participantes Tipo de capacitación: **Posgrado**

151
TOTAL

* Los participantes son empleados administrativos
** 62 administrativos y 60 profesores
Otros **362 empleados** se beneficiaron de otros programas de formación

Familiares de empleados becados en proceso de formación



Beneficios relacionados con educación

Para empleados:

- Becas pregrado.
- Becas posgrado.
- Becas de educación continua e idiomas.
- Becas intercambios en el exterior - Programa de bilingüismo.
- Becas para talleres artísticos y cursos deportivos.
- Programa Desarrollo de líderes.
- Plan de formación.



Y para los familiares:

- Becas en educación formal para hijos de empleados.
- Becas en educación formal para cónyuge de empleados.
- Cupos sillas vacías en educación no formal para cónyuge e hijos de empleados.
- Cupos con la Universidad de los Niños.

► Este logro también contribuye a los asuntos de:

- Transformación del modelo educativo
- Inclusión y diversidad

Y a las estrategias de:

- Reactivación
- Resiliencia

Beneficios relacionados con balance vida/trabajo y bienestar

- Teletrabajo.
- Chequeo ejecutivo bianual para el Comité Rectoral.
- Consultas de nutrición.
- Directorio de servicios en salud.
- Jornadas de vacunación.
- Programa de promoción en salud y prevención de la enfermedad.
- Programa pre-pensionados.
- Programa Cuídate.
- Torneos deportivos.
- Programa de voluntariado con aportes de empleados.
- Celebración de Día de la Secretaria, Halloween, Navidad, Días del Bienestar, Días del profesor.
- Celebración por años de servicio.
- Descanso remunerado.
- Licencia remunerada por matrimonio.
- Vacaciones extralegales.



Beneficios de flexibilidad de tiempo

- Jornada flexible.
- Jornada reducida.
- Media jornada libre por el día del cumpleaños.
- Medias jornadas libres.
- En bici al trabajo.
- Flexitrabajo.

OTROS BENEFICIOS DE LOS EMPLEADOS

Obtener la certificación como Empresa Familiarmente Responsable (EFR) por parte de la Fundación Más Familia.

RETOS

¿Qué retos tenemos en bienestar de la comunidad eafitense en 2021?

Definir un modelo de competencias que impacte tanto a los profesores como a los empleados administrativos.

INCLUSIÓN Y DIVERSIDAD

INCLUSIÓN Y DIVERSIDAD

/GRI 203-2/

¿Qué entendemos por este tema relevante?

E Colombia como país pluriétnico y multicultural tiene el desafío de construir una sociedad con más oportunidades para todos. Las universidades tienen una responsabilidad importante para fomentar la movilidad y la participación cívica, política y social como una manera de dar respuestas al reto de la transición demográfica y la equidad. EAFIT ha asumido el compromiso de adoptar estrategias, programas y políticas que contribuyen al respeto por los derechos humanos, la inclusión, la diversidad y la pluralidad, conceptos que no solo se extienden desde el aprendizaje, sino también desde los ejes misionales del descubrimiento y la creación, y la proyección social. Es en la diversidad que EAFIT edifica su proyecto educativo y cumple su rol de integradora para romper barreras demográficas, sociales, culturales y económicas. En 2020 estos principios se mantuvieron y fortalecieron con la creación de cuatro iniciativas que contribuyeron a la permanencia de los estudiantes cuyas familias se vieron afectadas por la pandemia: **Fondo de Solidaridad 60 años EAFIT, Sigamos juntos, Fondo de Becas Rescate y la campaña La solidaridad empieza por casa.**

DIVERSIDAD

¿CUÁLES FUERON LOS PRINCIPALES AVANCES Y TRANSFORMACIONES EN ESTE TEMA?

Creación de nuevas iniciativas para la permanencia de los estudiantes: Fondo de Solidaridad 60 años EAFIT, Sigamos juntos, Fondo de Becas Rescate y campaña La solidaridad empieza por casa.

- Continuación de la agenda académica con la eventos de género.
- Entrega de más de 2.500 becas de pregrado y posgrado cada semestre gracias a los aportes propios y al apoyo de entidades aliadas.
- Fortalecimiento del programa de financiación EAFIT a tu alcance.
- Lanzamiento de la alianza empresarial por la equidad de género.
- Elaboración de la Declaración por la integridad y el respeto como un nuevo componente del programa Respeto en EAFIT.
- Apertura de nuevos espacios de reflexión de equidad de género con más de 20 eventos académicos.

MÁS DE 2.500 EAFITENSES SE BENEFICIARON DEL PROGRAMA DE BECAS CADA SEMESTRE



2.609
Becas
pregrado y
posgrado

2020-1

2.559
Becas
pregrado y
posgrado

2020-2

Ceremonia de graduación de los estudiantes del programa Nivelatorio con aportes de empleados, el 16 de diciembre de 2020.

Ser una universidad de élite académica es un camino que se trazó EAFIT para avanzar por el itinerario **Sostenibilidad que genera confianza y esperanza**. Y en este tránsito la Institución cuenta con una iniciativa que permite que cada semestre los sueños de formación universitaria de

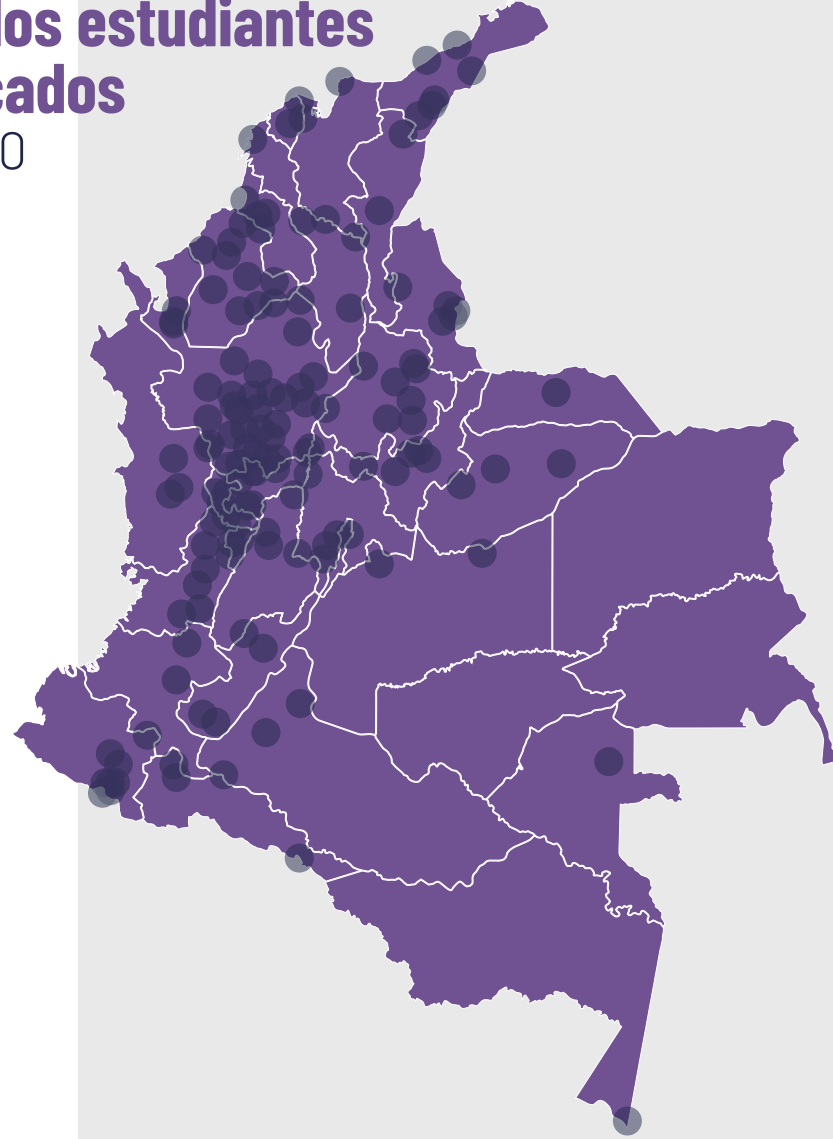
más de 2.500 jóvenes se hagan realidad. Se trata del Programa de Becas, una estrategia que narra una historia de empatía, generosidad y solidaridad. Estas oportunidades son posibles gracias a becas propias de la Institución y también al aporte de varios aliados.

TIPO DE BECAS PARA 2020-1 Y 2020-2

2020-1	Número becas pregrado	Número becas posgrado	Número becas
Becas por excelencia académica y dificultades académicas	1,762	-	1,762
Becas por estímulo académico	283	17	300
Becas por estímulo en actividades extracurriculares	163	2	165
Becas empleados y familiares de empleados	124	59	183
Otras becas posgrado	-	199	199
Total general	2,332	277	2,609

2020-2	Número becas pregrado	Número becas posgrado	Número becas
Becas por excelencia académica y dificultades académicas	1,568	-	1,568
Becas por estímulo académico	319	15	334
Becas por estímulo en actividades extracurriculares	277	3	280
Becas empleados y familiares de empleados	123	67	190
Otras becas posgrado	-	187	187
Total general	2,287	272	2,559

Lugares de procedencia de los estudiantes becados 2020



Estos son nuestros aliados en la formación de sueños universitarios

- FUNDACIÓN BANCOLOMBIA
- FUNDACIÓN SUIZA
- SURA
- MUNICIPIO DE MEDELLIN
- ACADEMÍA IBEROAMERICA
- GRUPO BIOS SAS
- MUNICIPIO DE ENVIGADO
- MUNICIPIO DE SABANETA
- FUNDACIÓN ENRIQUE TORO CALLE E INÉS JARAMILLO DE TORO
- GLOBAL SEGUROS
- FUNDACIÓN AURELIO LLANO POSADA
- COLOMBIAN VOLUNTEER LADIES
- MAS GLOBAL
- ARIZA & MARIN
- FAMILIA ECHAVARRÍA
- FUNDACIÓN FRATERNIDAD POR MEDELLÍN
- FUNDACIÓN JUAN PABLO GUTIÉRREZ
- SOFÍA PÉREZ DE SOTO FUNDACIÓN
- GRUPO ARGOS
- CONTEGRAL S.A.S
- COLOMBIAN VOLUNTEER LADIES
- FONDO SOCIAL ANDI
- KYSCAS SCHOLARSHIP PROGRAM
- FUNDACIÓN RENAULT
- MITSUBISHI EMPLEADOS CORPORATION
- UNIVERSIDAD EAFIT
- CORPORACIÓN AMIGOS EAFIT COLTEJER
- ACADEMÍA FILARMÓNICA
- ICETEX
- MINISTERIO DE EDUCACIÓN NACIONAL
- CORPORACIÓN EDUCACIÓN SUIZA (EGRESADOS)
- FUNDACIÓN BOLÍVAR DAVIVIENDA

APOYAMOS A NUESTROS ESTUDIANTES ANTE LAS DIFICULTADES ECONÓMICAS POR LA PANDEMIA

Fondo de Solidaridad 60 años EAFIT

La Universidad EAFIT, al culminar el semestre 2020-1, creó un fondo para ofrecer a los estudiantes más afectados por la pandemia una solución que les permitiera continuar en la Universidad. El programa incluyó un seguimiento mensual entre el Departamento de Desarrollo Estudiantil y la Oficina para el Éxito del Estudiante con el ánimo de identificar y atender necesidades resultantes en materia psicosocial y académica.



Sigamos juntos

Iniciativa liderada por los Representantes Estudiantiles con la que se buscó apoyar, durante la pandemia, a los estudiantes con dificultades económicas, y acompañarlos en el sueño de continuar sus estudios, con ayudas hasta los \$2.000.000 para la matrícula del semestre 2021-1.



Fondo de Becas Rescate

Con el propósito de contribuir a la permanencia de los estudiantes eafitenses afectados económicamente debido a la situación de la pandemia, el Centro de Filantropía creó esta iniciativa que busca apoyar a estudiantes activos, con excelencia académica y que presentan dificultades para el pago de su matrícula con becas correspondientes al 50 % por un semestre.



Campaña La solidaridad empieza por casa

Esta campaña fue creada en marzo para entregar apoyos económicos para satisfacer las necesidades básicas de estudiantes que atravesaban un momento difícil por la coyuntura generada por el covid-19 poniendo en riesgo su permanencia y desempeño en la Universidad.



CON AYUDAS TECNOLÓGICAS LA UNIVERSIDAD TAMBIÉN APOYÓ A LOS ESTUDIANTES

Computadores portátiles y auxilios económicos para el servicio de internet en los hogares fueron entregados por la Universidad a los estudiantes que fueron caracterizados en una encuesta sobre las herramientas digitales necesarias para continuar con la vida universitaria desde casa, en el contexto de la pandemia por el covid-19.

479 estudiantes beneficiados con préstamos de equipos portátiles.

88 estudiantes beneficiados con auxilio económico para internet.

44 estudiantes beneficiados con donación de equipos de cómputo.

El Programa Nivelatorio con Aportes de Empleados ya tiene 17 años cumpliendo sueños

Ni la virtualidad ni las condiciones de la nueva normalidad fueron una excusa para que 54 estudiantes de diferentes colegios de la ciudad participaran del Programa Nivelatorio con Aportes de Empleados en 2020, una iniciativa que les permitió fortalecer sus competencias matemáticas y lingüísticas. Al final, 14 de ellos obtuvieron becas para cursar sus estudios de educación superior, gracias al trabajo conjunto entre EAFIT, la Corporación Amigos de EAFIT, el Centro de Filantropía de la Institución, y las fundaciones Sofía Pérez de Soto y Renault Sofasa.

54 participantes en el Nivelatorio 2020

14 estudiantes becados 2020

780 jóvenes beneficiados en los 17 años del programa, 212 de ellos becados para cursar sus pregrados.

Beca Fundadores Ingeniería Agronómica

Ya son 37 los jóvenes beneficiados con la Beca Fundadores Ingeniería Agronómica, que se creó en 2019, en alianza con empresas y fundaciones para fortalecer el agro en Colombia.

En 2020, 12 nuevos jóvenes llegaron desde diferentes municipios del campo colombiano para formar parte de la segunda y tercera cohorte de esta beca con la que seguimos transformando.

Primera cohorte 2019-2

15 

Primera cohorte 2020-1

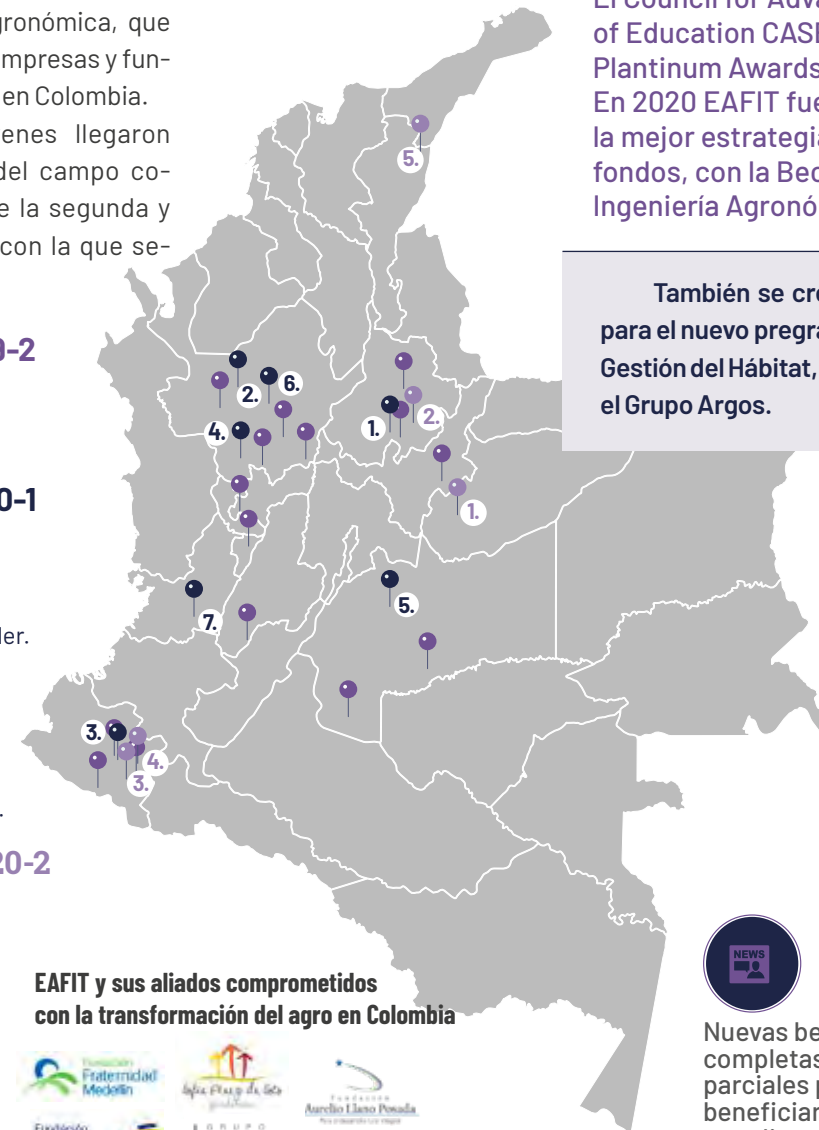
7 

1. El Guacamayo, Santander.
2. Rionegro, Antioquia.
3. Samaniego, Nariño.
4. Venecia, Antioquia.
5. Villavicencio, Meta.
6. Yarumal, Antioquia.
7. Yotoco, Valle del Cauca.

Primera cohorte 2020-2

5 

1. Yopal, Casanare.
2. Charalá, Santander.
3. Arboleda, Nariño.
4. La Unión, Nariño.
5. Manaure, Cesar.



EAFIT y sus aliados comprometidos con la transformación del agro en Colombia



El Council for Advancement and Support of Education CASE entrega cada año los Platinum Awards latinoamericanos. En 2020 EAFIT fue reconocida por tener la mejor estrategia de procuración de fondos, con la Beca Fundadores de Ingeniería Agronómica.

También se creó la Beca Fundadores para el nuevo pregrado en Diseño Urbano y Gestión del Hábitat, beneficio otorgado por el Grupo Argos.



Nuevas becas completas y parciales para beneficiar a más estudiantes

Estos logros también contribuyen a los asuntos de:

- Compromiso social • Alianzas y redes
- Sostenibilidad financiera y administrativa

Y a las estrategias de:

- Resiliencia • Reactivación



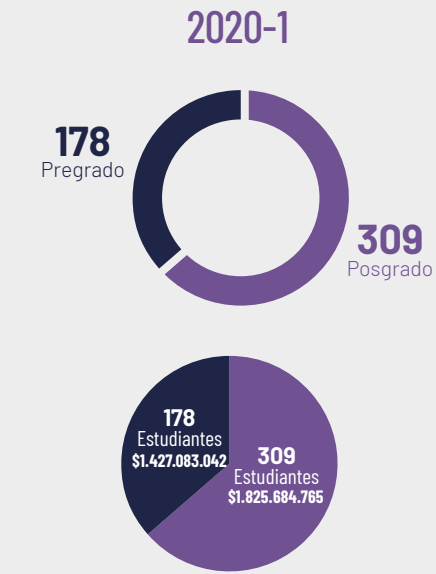
Desde su creación, en abril de 2018, EAFIT a tu alcance brinda más posibilidades para que los estudiantes accedan a la educación superior a través de diferentes líneas de financiación.

EAFIT A TU ALCANCE

En el segundo semestre de 2020 la Universidad amplió las líneas de financiación de su programa EAFIT a tu alcance, creando la línea de mediano plazo, e incrementando en más del doble los cupos a disponibles. Así mismo:

- Hizo modificaciones en la población objetivo para cada línea de financiación, aumentando las posibilidades para que los estudiantes pudieran acceder a la misma.
- Bajó o eliminó las tasas de interés.
- Flexibilizó requisitos.

EAFIT A TU ALCANCE



267 Créditos a Corto Plazo por \$1.584.010.173
220 Créditos a Largo Plazo por \$1.668.757.634

Total de créditos 487 por \$3.252.767.807

2019-1
359 créditos por 2.486.051.135



792 Créditos a Corto Plazo por \$4.557.122.785
88 Créditos a Mediano Plazo por \$573.898.470291
Créditos a Largo Plazo por \$2.079.286.122

Total de créditos 1171 por \$7.210.307.377

2019-2
426 créditos por 2.810.605.422

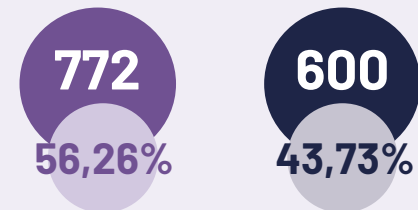
INDICADORES, PRÁCTICAS Y ENCUENTROS POR LA EQUIDAD DE GÉNERO



La edición de ForoMet: mujer, empresa y tecnología, promovido por la Fundación MET. Imagen del 11 de febrero de 2020.

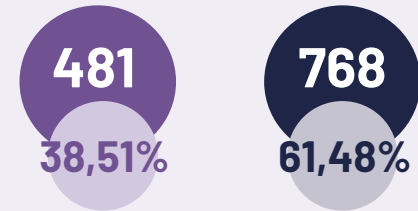


PERSONAL ADMINISTRATIVO 2020



TOTAL 1372

PERSONAL ACADÉMICO 2020

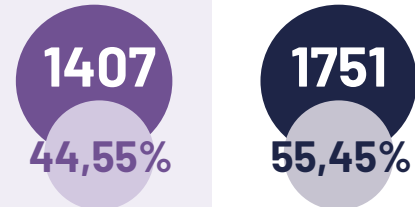


TOTAL 1249

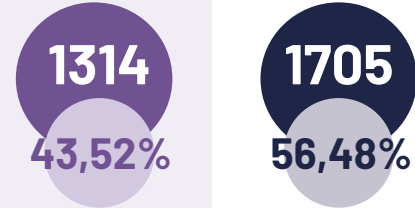
ESTUDIANTES POR GÉNERO



2020-1

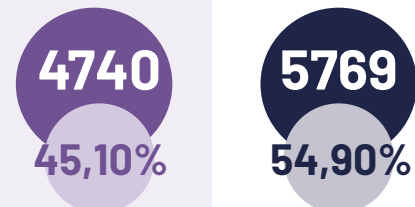


2020-2

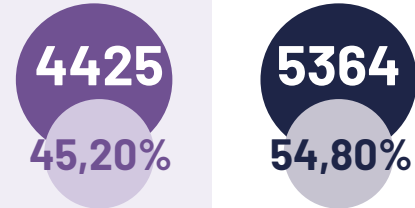


POSGRADO

2020-1



2020-2



PREGRADO



Lanzamiento de la Alianza empresarial por la equidad de género

Con el panel Cierre de brechas en equidad de género: un reto de las empresas antioqueñas, que tuvo lugar el 26 de noviembre, la Escuela de Humanidades presentó esta alianza concebida como un espacio de diálogo, gestión del conocimiento y acción en torno a los retos y oportunidades de la equidad en y desde el sector empresarial.

Invitados: María Adelaida Pérez Jaramillo, Ricardo Hinojosa Araújo, Mia Perdomo Zárate, Marian Villa Roldán, Claudia Restrepo Montoya.

Empresas aliadas: Aequales, ANDI Seccional Antioquia, AVON, Cámara de Comercio de Medellín para Antioquia, Comfama, Universidad EAFIT, Equilatera, Grupo Argos, Proantioquia, Alcaldía de Medellín y Gobernación de Antioquia.



Elizabeth Suescún



Silvana Montoya

Cátedra Matilda y las Mujeres en Ingeniería

Una cátedra abierta de la Escuela de Ingeniería promueve el debate, la reflexión, la construcción colectiva del conocimiento, la docencia e investigación, y la realización de actividades dinamizadoras y promotoras de la igualdad de derechos para las mujeres en el ámbito académico y profesional, así como el fomento de las vocaciones por la ingeniería en niñas y jóvenes en América Latina y el Caribe.

Semillero de Investigación Feminismo y Derecho

Un acercamiento al Semillero de Investigación Feminismo y Derecho ha permitido generar una construcción colectiva en temas de equidad de género y sexualidad diversa. Más adelante, se espera obtener un diagnóstico sobre las percepciones que tienen los estudiantes de EAFIT frente a temas de género que permita diseñar unas estrategias de formación e intervención específicas para la comunidad eafitense.



Una de las actividades que adelanta el semillero son los encuentros sobre literatura y feminismo, que en 2020 se realizaron de manera virtual.



Conoce otras iniciativas y prácticas por la equidad de género

CONTRIBUCIONES DEL CONSULTORIO JURÍDICO PARA LA INCLUSIÓN Y LA DIVERSIDAD

Estudiantes del Consultorio Jurídico sirven a la comunidad LGBTI

Desde 2018, la Escuela de Derecho comenzó a formar a los estudiantes del Consultorio Jurídico en los avances jurisprudenciales sobre la población LGBTI para asesorar de forma legal y garantizar los derechos de estas personas. Gracias a este esfuerzo se logró por primera vez en Medellín un trámite para modificar el documento de identificación de un usuario transgénero para reconocerle su identidad con la letra T en lugar de M o F que indica masculino o femenino.

Desde el Consultorio Jurídico se sentó un precedente en la defensa y garantía de los derechos por identidad de género

A través de la sentencia T-443 de 2020 la Corte Constitucional falló a favor del estudiante trans José Manuel Echeverri, pues tenía inconvenientes para continuar sus estudios en la Institución Educativa en la que se encontraba matriculado. La tutela, que fue realizada por Manuela Gómez, estudiante de la Escuela de Derecho e integrante del grupo de Sexualidad Diversa del Consultorio Jurídico de EAFIT, se convirtió en un importante precedente en la garantía de derechos relacionados con la identidad de género en el país.

11
CASOS ATENDIDOS DURANTE EL AÑO

Este logro también contribuye a los asuntos de:

- Transformación del modelo educativo • Ecosistema de conocimiento en evolución
- Proyección local, nacional y global • Compromiso social • Alianzas y redes

Y a las estrategias de:

- Reactivación

Mujeres que lideran: Oportunidades de transformación social desde la igualdad de género
25 de septiembre



24 ENCUENTROS ACADÉMICOS ABORDARON TEMAS DE EQUIDAD DE GÉNERO

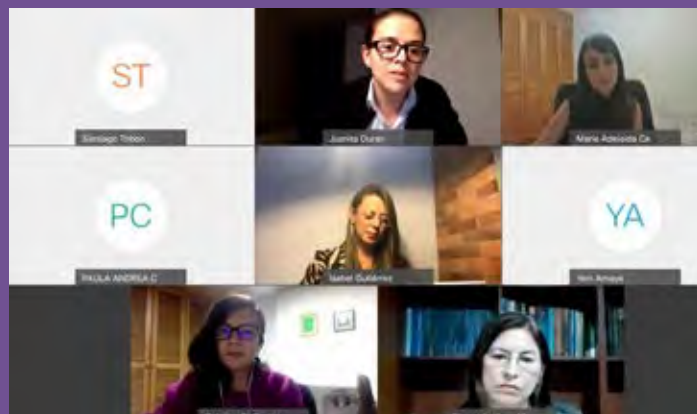
2
EVENTOS PRESENCIALES

22
EVENTOS VIRTUALES



Conoce más encuentros académicos en temas de equidad de género

Panel Mujeres y Justicia
5 de octubre



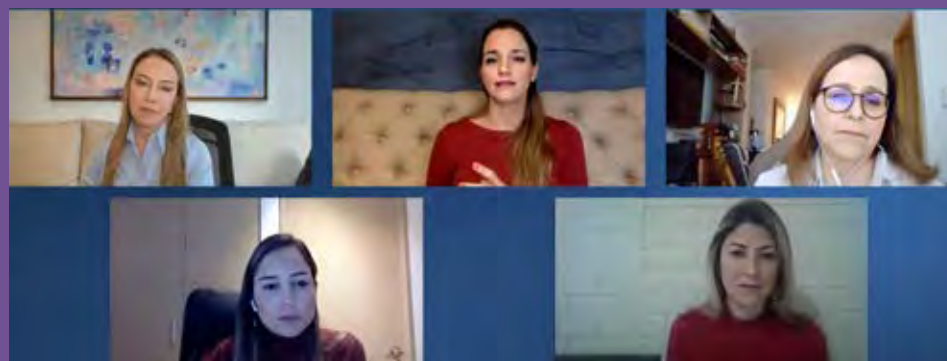
Equidad de género y choques a la Economía
21 de mayo



Mujeres, periodismo y equidad
15 de octubre



Webinar El rol de la mujer en la Gerencia Social
3 de diciembre



La mujer en la política y la justicia
1 de octubre



Webinar El rol de la mujer en la Gerencia Social
7 de diciembre



Mujeres, academia y diversidad
22 de octubre



EL PROYECTO DE RESPETO EN EAFIT SIGUE PRESENTE EN LA AGENDA



¡Que el respeto, la diversidad y la inclusión siempre estén presentes en el ADN eafitense!

Ese interés por prevenir y mitigar cualquier tipo de maltrato, discriminación, violencia basada en género o cualquier comportamiento que atente contra la libertad de pensamiento se materializó en 2018 a través del proyecto Respeto en EAFIT, liderado por el Centro de Integridad.

Entre las acciones más importantes de 2020 se encuentran la divulgación del Protocolo para la Equidad de Género, así como de la **Declaración por la Integridad y el Respeto** con 188 personas impactadas, la atención y gestión de las denuncias recibidas en el canal que prevé para estos efectos el Protocolo para la Equidad de Género y la Sexualidad Diversa, y la realización del **Diálogo de Integridad ¿Por qué hablar de acoso sexual en las universidades? Miradas desde Chile, México y Colombia.**

OPORTUNIDADES DE FORMACIÓN POLÍTICO-CIUDADANA Y/O DE DERECHOS HUMANOS

9
eventos
presenciales

39
eventos
virtuales

17 DE
ENERO

Reunión de la Latin American Peace Science Society

Presentación y discusión en diferentes paneles temáticos de trabajos de investigación terminados o en curso relacionados con la aplicación de metodologías cuantitativas a los estudios sobre guerras civiles, conflictos armados y construcción de paz.

Participantes: Robert A. Blair, Manuel Moscoso, Andrés Vargas Castillo, Michael Weintraub, Caroline Hartzell, Lindsey Reid, Burcu Savun, Jessica Stanton,



Natalia Garbiras Diaz, Miguel García-Sánchez, Aila Matanock, Krista Wiegand, Eric Keels, Jessica Maves Braithwaite, Martin Vanegas, Gustavo Duncan, Santiago Tobón, Diego Esparza, James Meernik, Regina Branton, T. Clifton Morgan, Yoshiharu Kobayashi, Carla Martínez Machain, Andrew Stravers, Michael A. Allen, Michael E. Flynn.
Organizador: Escuela de Humanidades.

2 DE
MARZO

Cineforo Constitución y Sociedad, conversación en torno al cine latinoamericano desarrollado por el curso Constitución y Sociedad

Se proyectaron obras como La Zona, Dir. Rodrigo Plá. México; Golpe de estadio, Dir. Sergio Cabrera. Colombia; La Ley de Herodes, Dir. Luis Estrada. México; Memorias del Subdesarrollo, Dir. Tomás Gutiérrez Alea. Cuba.
Conferencista: Juan Esteban Vásquez Vera.

Organizador: Escuela de Derecho.

5 DE
MARZO

Avances y retos de la implementación del acuerdo de paz en Antioquia: segunda conversación sobre modelos de gobernanza para la paz

Participantes: Josefina Echavarría, directora del Peace Accord Matrix y Daniel Cano, coordinador de relacionamiento político.
Organizador: Escuela de Humanidades.

Mesas de creación plan de desarrollo municipal (Secretaría de Planeación Pereira)

Invitado: Yesid Armando Rozo Forero

Organizador: EAFIT Pereira.

23 DE
ABRIL

Debates y dilemas: Retos del Sistema Carcelario y Penitenciario en tiempos del COVID-19

Conferencistas: Susana Escobar Vélez, Santiago Tobón, Daniel Mejía, Carlos Medina Ramírez, Norberto Mújica Jaime.
Organizador: Escuela de Derecho.

9 DE
JULIO

Transformar ciudades es su vida

Conferencistas: Juliana Quintero, coordinadora de gestión en Urbam y Juliana Gómez, coordinadora académica de Urbam.
Organizador: Centro Urbam.

30 DE JULIO

**Presentación del libro:
¿Fin del golpe de Estado?
De la revolución palaciega
al asalto constitucional**

Invitado: Mario Alberto Montoya Brand
Organizador: Escuela de Derecho.

31 DE JULIO

Entornos de solidaridad

Conferencistas: Roberto Monteverde, director del Instituto para la Gestión de Ciudades en Argentina; Juan Fernando Zapata, líder social de la Corporación Con-Vivamos; Jorge Blandón, director de la Corporación Cultural Nuestra Gente; Natalia Castaño, arquitecta, magister en paisaje, medio ambiente y ciudad.
Organizador: Centro Urbam.



4 DE AGOSTO

Urbanismo Social en tiempo de crisis

Conferencistas: Claudia Restrepo, responsable de familias y capacidades en Comfama; Alejandro Echeverri, director de Urbam EAFIT; Roberto Monteverde, director del Instituto para la Gestión de Ciudades en Argentina; David Gouvernier, profesor de la Universidad de Pensilvania; Sergio Fajardo, exalcalde de Medellín y exgobernador de Antioquia.
Organizador: Centro Urbam.

20 DE AGOSTO

Ciclo: La paz es un asunto de todos, ¿qué podemos aportar para su construcción? Presentación del cuarto informe del Instituto Kroc sobre el estado de implementación del Acuerdo de Paz

Invitados: Josefina Echavarría, Azucena Restrepo, Gonzalo Restrepo y Jorge Giraldo.
Organizador: Escuela de Humanidades.

9 DE SEPTIEMBRE

Festival de la Empatía

Invitados: Mario Enrique Vargas, director de EAFIT Social; Ana María Londoño, jefa de la Universidad de los Niños; Alejandro Álvarez, coordinador del NFI Cultura Ambiental; Sebastián Bustamante, coordinador de proyectos en Urbam EAFIT. Moderado por Ana Cristina Restrepo, periodista.
Organizador: Centro Urbam

22 DE OCTUBRE

La paz es un asunto de todos. El rol de los empresarios en la implementación de los PDET

Invitados: Laura Gallego, Emilio José Archila, Carlos Pinilla y Santiago Cardona.
Organizador: Escuela de Humanidades.

“Agradezco a EAFIT por su compromiso de mantener las clases del Nivelatorio durante la pandemia, y por hacernos un llamado constante a ser fieles a nosotros mismos, y a mantener la calidad, la disciplina y la constancia a través de los cursos, y que hoy nos muestran tan buenos resultados”.

Kelly Toro Álvarez, estudiante de la Institución Educativa Manuel José Gómez Serna, y beneficiaria de la beca con Aportes de Empleados

“Estoy muy contenta y agradecida por la oportunidad de cursar mis estudios de comunicación social en la Universidad, no solo porque es mi sueño, sino porque podré ser un ejemplo para mis hermanas menores”.

Estefanía Montes Ciro, estudiante de la Institución Educativa El Tablaza (Barbosa-Antioquia), y beneficiaria de la Beca Andi

“Es difícil estar lejos de casa enfrentando nuevas culturas y conociendo nuevas personas, además dejar la familia en otro lugar es muy duro, pero llegamos a EAFIT con el fin de cumplir sueño de estudiar, de ampliar mis conocimientos, de aportar a mi comunidad y al país”.

Julián Guevara, de Samaniego (Nariño), beneficiario de la Beca Fundadores.

“El conocimiento lo cambia todo, nos facilita un avance impresionante, no solo en mi vida, sino para toda mi región y para el país, especialmente a través del campo. Por eso agradezco mucho esta beca para cursar mis estudios en Ingeniería Agronómica”.

María Alexandra Díaz, beneficiaria de la Beca Fundadores.

Apropiar la política de inclusión, equidad de género y sexualidad diversa en los diferentes estamentos de la Universidad como parte esencial del principio rector del respeto.

RETOS

¿Cuáles son los retos en inclusión y diversidad en 2021?

Fortalecer la cultura filantrópica.

COMPROMISO SOCIAL

COMPROMISO SOCIAL

¿Qué entendemos por este tema relevante?

EAFIT transforma. El conocimiento cobra valor y sentido en la medida que impacta realidades. La Universidad deja huella en la sociedad a través de diversos programas que aportan al ecosistema nacional de innovación educativa; las iniciativas que trascienden y aportan de manera decidida a la equidad del país; la contribución de sus egresados en diferentes sectores; y la creación de oportunidades de empleo y tejido productivo. La participación en la formulación y la evaluación de política pública es otra manera de manifestar el compromiso social, aportando a la ciudad, la región y el país para generar nuevas soluciones y posibilidades. Además de los proyectos en investigación e innovación para hacer frente a los impactos de la pandemia (ver ecosistema de conocimiento en evolución), EAFIT también acompañó de manera decidida a otras instituciones del país para asumir los retos del aprendizaje remoto y así darles continuidad a los procesos de formación en los niveles de básica, media y educación superior.

GRI 203-2

¿CUÁLES FUERON LOS PRINCIPALES AVANCES Y TRANSFORMACIONES en este tema?

- Desarrollo de ocho programas para contribuir al ecosistema educativo nacional.
- Consolidación de la comunidad de egresados a través de oportunidades de acompañamiento y una agenda diversa de eventos académicos.
- Generación de más de 6.000 empleos directos e indirectos.
- Acompañamiento a 314 iniciativas empresariales en diferentes categorías.
- Creación del Directorio de Emprendedores eafitenses.

CON ESTAS INICIATIVAS CONTRIBUIMOS AL FORTALECIMIENTO DEL ECOSISTEMA NACIONAL DE INNOVACIÓN EDUCATIVA

Aprende en Casa con Saber Digital

En el nivel de educación básica y media se trabajó con la Secretaría de Educación de Bogotá en el acompañamiento a 183 instituciones educativas con este programa que convirtió en una estrategia clave durante la emergencia sanitaria para brindar herramientas, conocimientos, recursos y experiencias a directivos, docentes, estudiantes y padres de familia, favoreciendo la continuidad de los procesos de aprendizaje. El objetivo de Saber Digital es el fortalecimiento de capacidades en el uso y apropiación de TIC de las comunidades educativas con base el modelo UbiTAG desarrollado por EAFIT.



Sin embargo, algunas actividades planteadas, así como recursos desarrollados, permitieron que instituciones que no contaban con un acompañamiento de tutor permanente, también fueran beneficiando, logrando así un total de 399 instituciones en 20 localidades.

EAFIT también aportó a la continuidad de la educación del país y a dar respuesta a los retos futuros a través de proyectos con el gobierno nacional y con entidades territoriales. En 2020 las acciones desarrolladas con el Ministerio de Educación Nacional (MEN) y las secretarías de educación involucraron procesos de desarrollo de capacidades y transferencia de conocimiento, que le permiten a la Universidad afianzar su llegada a nuevas poblaciones y territorios.

- 183** Colegios acompañados de manera permanente en Bogotá como parte de Aprende en Casa con Saber Digital.
- 216** Instituciones beneficiadas de manera indirecta con actividades de Aprende en Casa con Saber Digital.
- 339** Instituciones en 20 localidades fueron apoyadas con esta iniciativa.
- 100** Contenidos educativos diseñados en un laboratorio digital.
- 100** Modelos diseñados de innovación educativa.



Visita el sitio web de Saber digital

- 3.100** Estudiantes cualificados para contribuir al uso intencionado y eficiente de herramientas digitales para el aprendizaje en casa.
- 553** Directivos formados en temas de gestión Institucional Integral.
- 100** Modelos de mapeo de habilidades de los docentes para poder continuar los procesos de enseñanza durante la contingencia.
- 1.200** Encuentros de formación virtual.

Experiencias destacadas Saber Digital

Laboratorio de Innovación Educativa para la Educación Superior (Co-Lab)

En el nivel de educación superior, en colaboración con el Ministerio de Educación se puso en marcha este programa que busca promover y visibilizar la innovación educativa y la transformación digital en las

Aportes a las capacidades del MEN para la transformación digital y la innovación educativa

En colaboración con el Ministerio de Educación Nacional se llevó a cabo un ejercicio de acompañamiento a 53 entidades territoriales certificadas para responder a los retos generados por la emergencia sanitaria, se lanzó una nueva versión del Portal Educativo Colombia Aprende con la incorporación de nuevos servicios para los usuarios, se realizó el lanzamiento de una aplicación móvil para maestros y, en general, se fortalecieron las capacidades del Ministerio de Educación para la transformación digital.

215

Participaron en las actividades desarrolladas por Co-Lab durante 2020.

Instituciones de Educación Superior (IES), así como acelerar los procesos de cambio y ayudar a vincular al sector con las tendencias que serán decisivas para su futuro.

53

Materiales educativos de apoyo para las estrategias formativas desplegadas.

Estas iniciativas fueron incluidas como parte de un ejercicio de investigación de la Universidad de Harvard y la fundación Qatar que se reflejará en el libro **A COVID-19 response with years in the making: the contribution of EAFIT University to basic and secondary education in Colombia**, que incluye 25 casos de en el mundo.



Programa de Mentorías para estudiantes de Generación E

También con el liderazgo de EXA se acompañó al Ministerio en esta iniciativa que involucró a 102 IES de todo el país para adelantar iniciativas de mentoría entre pares, las cuales han permitido que 6.494 estudiantes se inscribieran para recibir mentorías y 2.642 estudiantes para ser mentores.

6000

Estudiantes participaron en el Programa de Mentorías.

► Este logro también contribuye a los asuntos de:

• Ecosistema de conocimiento en evolución • Alianzas y redes Transformación del modelo educativo • Proyección, local nacional y global • Excelencia y reconocimiento

Y a las estrategias de:

• Reactivación • Resiliencia • Reinversión

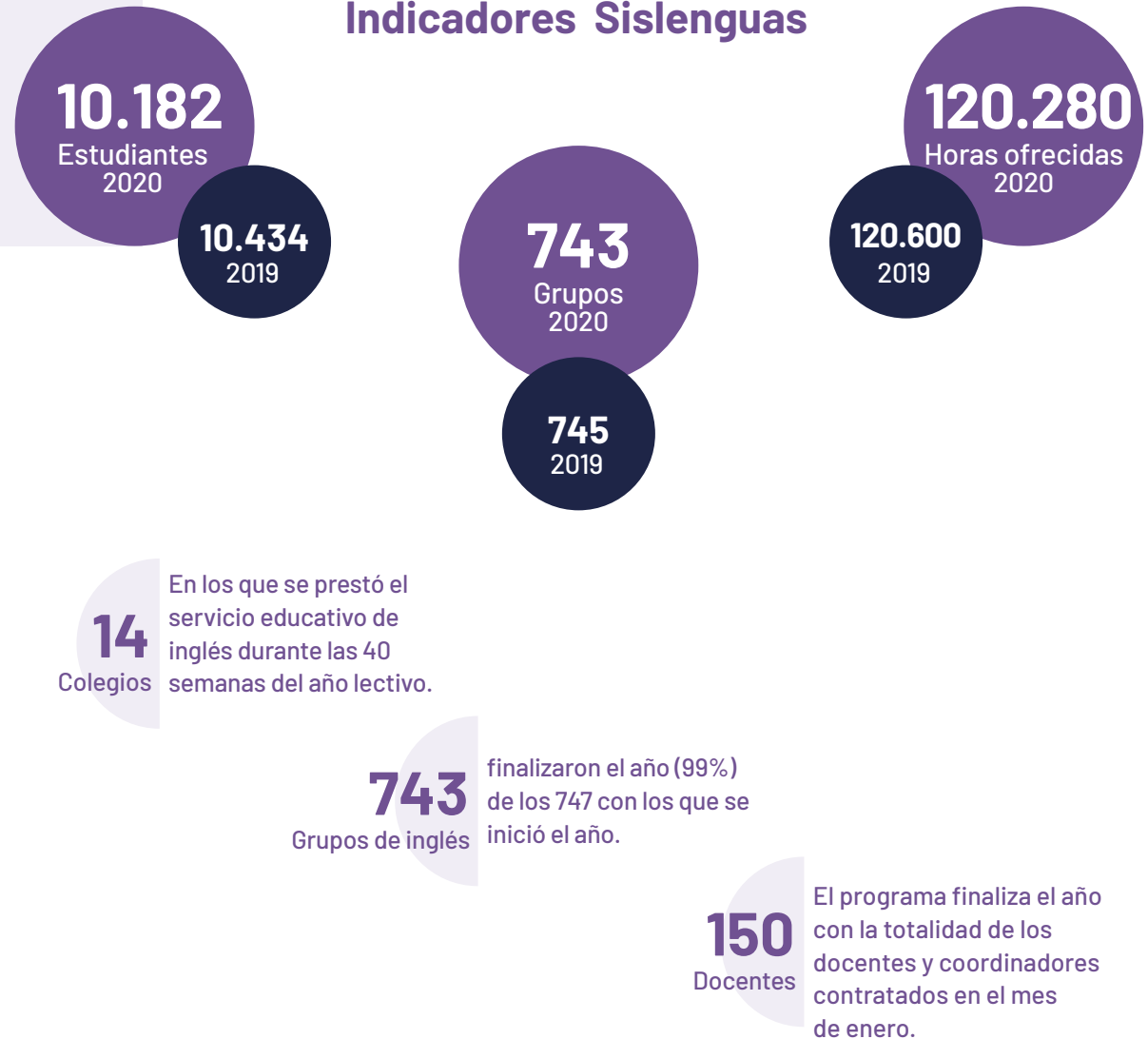
OTRAS PRÁCTICAS Y EXPERIENCIAS POR LA CALIDAD DE LA EDUCACIÓN

Sislenguas siguió acompañando a 14 instituciones educativas

El aprendizaje en inglés en los colegios que acompaña Idiomas EAFIT, a través del programa Sislenguas, no se detuvo con los retos derivados de la pandemia. El año 2020 inició con 14 instituciones educativas en su jornada curricular con un total de 10.453 estudiantes matriculados y 747 grupos conformados en los diferentes grados escolares y niveles de suficiencia.

Durante los meses de marzo y abril, cada institución diseñó y puso en marcha los planes para dar continuidad al proceso educativo de todos los estudiantes, planes que fueron acogidos e implementados por Sislenguas para continuar acompañando el proceso de enseñanza de inglés en todos los colegios y para lo cual fue necesario adaptaciones en el diseño de estrategias curriculares, didácticas y pedagógicas que permitieran dar continuidad al fortalecimiento de la suficiencia en el idioma con la calidad que ha caracterizado al programa.

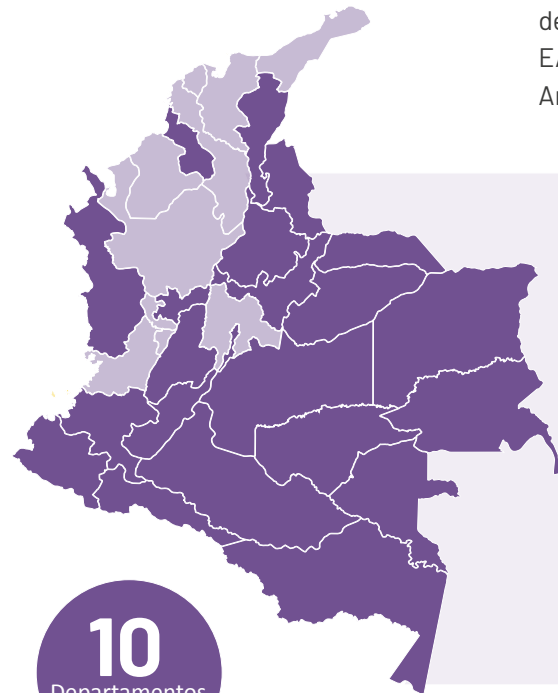
Indicadores Sislenguas



Una red de liderazgo juvenil

Desde hace 11 años existe la Red de Liderazgo Juvenil, un programa que concentra la unión de esfuerzos de la Universidad EAFIT y la Universidad de los Andes para que los jóvenes de la

población vulnerable de Colombia vivan un proceso de cambio personal y colectivo basado en el liderazgo integral derivado del conocimiento de sí mismos y de la relación con los otros.



10
Departamentos

50
Municipios

Antioquia

- Támesis
- La Ceja
- Olaya
- Titiribí
- Tarso
- Andes
- Jericó
- San Luis
- San Carlos
- Santuario
- Rionegro
- San Vicente Ferrer
- Marinilla
- Granada

- San Rafael
- San Jerónimo
- Sopetrán
- Santa Fé de Antioquia
- Liborina
- Sonsón
- Ciudad Bolívar
- Carepa
- Fredonia
- Jardín
- Apartadó

Atlántico

- Barranquilla
- Soledad

Cundinamarca

- Tabio
- Chía
- Cajicá
- Tocancipá

Magdalena

- Santa Marta

Risaralda

- Pereira
- Dosquebradas

Córdoba

- Montería

Bolívar

- Cartagena

Guajira

- Riohacha

Valle del Cauca

- Cali

Quindío

- Armenia
- Buenavista
- Calarcá
- Circasia
- Córdoba
- Filandia
- Génova
- Tebaida
- Montenegro
- Pijao
- Quimbaya
- Salento

Líderes impactados:

2471

90
en Guatemala

Estudiantes apadrinados:

44.180

Instituciones:

175

Universidades gestoras:



La Red de Liderazgo Juvenil activó su presencia en las regiones como en este caso en el municipio de Liborina (Antioquia).

10

Ángeles empresariales que apoyan el funcionamiento

49

Municipios de Colombia en 10 departamentos y Ciudad de Guatemala en Guatemala.

50.000

Jóvenes, entre impactados y apadrinados, acompañados en Colombia y 80 en Guatemala.

Voluntariado EAFIT

Más de 290 voluntarios activos en EAFIT, quienes con 2624 horas atendieron a 3870 beneficiarios a través de 745 acciones voluntarias

Alianza Biblioteca Luis Ángel Arango BLAA

La Universidad de los Niños articuló iALFIN en el aula! un programa del Servicio de Alfabetización Informativa de la BLAA y la Universidad de los Niños EAFIT en un ciclo de conversaciones diseñado para profesores

de niños, niñas y jóvenes que buscan un espacio de reflexión, aprendizaje e interacción alrededor de estrategias pedagógicas para la formación de futuros investigadores a través de procesos de investigación en el aula.

EN TOTAL SE VIVIERON CINCO TALLERES:

1.700 visualizaciones	Taller 1 El estudiante: inquieto, cuestionador, explorador	2.000 visualizaciones	Taller 4 El conocimiento: divertido, cercano y retador.
1.800 visualizaciones	Taller 2 El docente: mediador y coinvestigador.	1.700 visualizaciones	Taller 5 La mediación: interacciones que despiertan el espíritu investigativo.
1.200 visualizaciones	Taller 3 La pregunta: asombros, problemas y misterios.		

EAFIT se unió a la alianza Parque Explora-Biomae



Participación en Alianza con el Parque Explora de la comunidad MAE (Maestros Amigos de Explora) que busca propiciar encuentros de socialización e interaprendizaje para maestros y maestras mediante el trabajo en equipo, la divulgación y el diálogo de saberes, buscando sistematizar experiencias para transformar prácticas educativas.

Entre junio y julio se realizaron cuatro encuentros para crear comunidad educativa en tiempos de pandemia, específicamente con BioMae bajo el marco de las noches del asombro.

127
maestros y profesores impactados.

Donaciones de computadores en EAFIT Pereira

El 23 de octubre, en las Instalaciones de EAFIT Pereira, se entregó la donación de 24 computadores portátiles para las instituciones educativas públicas Matecaña y Sofía Hernández como un aporte a la necesidad de herramientas tecnológicas para los estudiantes.

MÁS ACCIONES QUE TRANSFORMAN

Desde el año 2019 la Universidad viene trabajando en esta alianza que, a la fecha, ha intervenido a más de 14 asociaciones, ha apoyado a más de 100 iniciativas de emprendimiento y ha formado a más de 800 personas en emprendimiento con enfoque de género.

Pequeños cultivadores mejoraron su calidad de vida con el Proyecto Efecto Cacao

En el segundo semestre de 2020 comenzó a operar la alianza de EAFIT Social con Casa Luker, USAID y la Fundación Saldarriaga Concha para prestar apoyo a los pequeños cultivadores de cacao de las regiones de Tumaco, Urabá, Bajo Cauca y Huila. El proyecto busca el desarrollo rural inclusivo y colaborativo que trabaja para la construcción de paz, y el mejoramiento y desarrollo de las comunidades de estas regiones.



Efecto Cacao acompaña a los cacaocultores son asesorías en empresarismo.

En 2020 se les entregó Un kit para fortalecer los emprendimientos con enfoque de género y el tejido social de las familias cacaocultoras. Como parte del acuerdo de cooperación también se adelantan otras estrategias para capacitar a las comunidades rurales dedicadas a la producción agrícola y el emprendimiento en proyectos productivos. El espacio radial *El efecto cacao* es una de estas apuestas para profundizar en el conocimiento de la producción cacaotera, gracias a la gestión de convenios comerciales con emisoras comunitarias con presencia en las subregiones.

Una iniciativa para cambiar la cultura de la ilegalidad en la minería

Se trata del proyecto ¿Cómo cambiar la cultura de la ilegalidad en contextos mineros? Comportamiento, vida cotidiana y acción colectiva, liderado por el decano Adolfo Eslava Gómez con el apoyo de Gran Colombia Gold, y que le apunta al cambio de hábitos y comportamientos de los habitantes de los municipios de Remedios y Segovia (Antioquia), para hacerle frente a la cultura de la ilegalidad. Hasta el momento se han

identificado retos comportamentales, se concertaron alternativas de solución y se ofrecieron recomendaciones para la gestión de los primeros. Así mismo, se dejó una hoja de ruta que tiene como propósito orientar al diseño de mejores intervenciones comportamentales basadas en evidencia y dentro del marco de la legalidad.

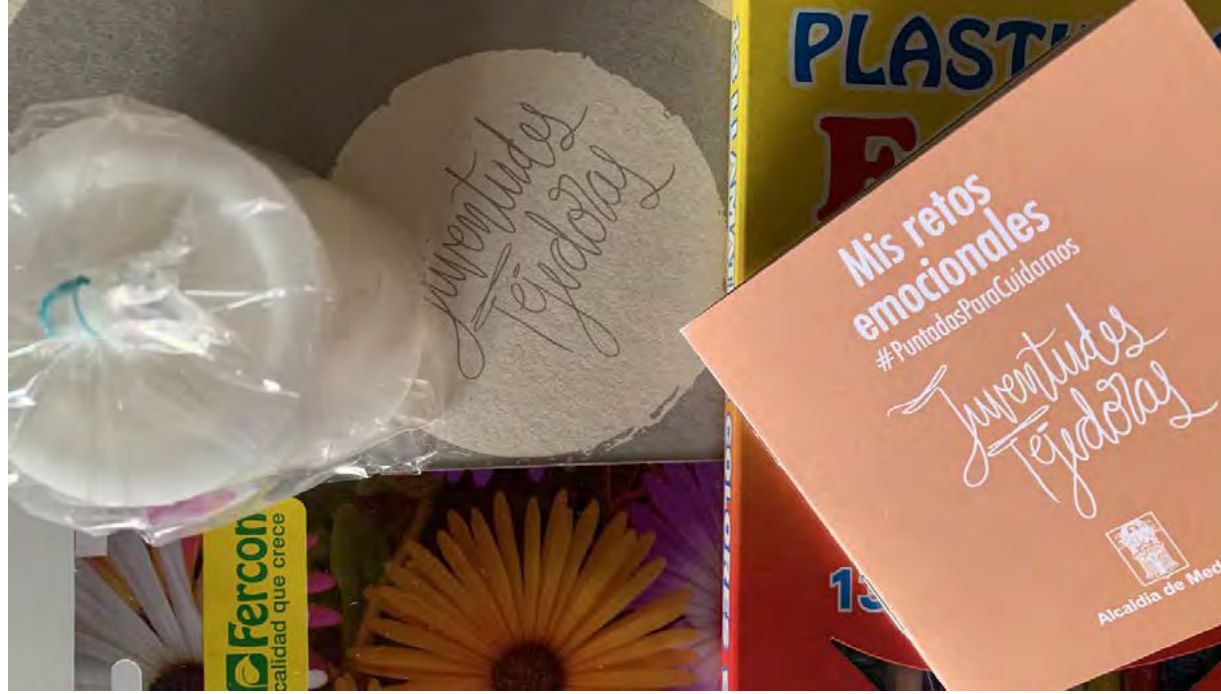


Segovia, donde se registró esta imagen, es uno de los municipios con mayor minería en Colombia.

Juventudes tejedoras

En compañía de la Secretaría de Juventud se realizó el acompañamiento y fortalecimiento psicosocial de jóvenes en condiciones de vulnerabilidad en el Municipio de Medellín, a través del apoyo individual y grupal, y el potenciamiento de capacidades comunitarias. Como parte de esta iniciativa una caja de he-

rramientas experienciales para fortalecer y regular las emociones fue entregada a 80 jóvenes de la ciudad y cerca de 580 participantes se beneficiaron con el proyecto, que es liderado por el Centro de Análisis Político y el Departamento de Psicología de la Universidad.



Una alianza par promover el liderazgo de la juventud en el país

EAFIT y el Fondo de población de Naciones Unidas firmaron esta alianza con la intención de aportar a la solución de asuntos que afectan a la juventud como el desempleo, el embarazo adolescente, el matrimonio infantil y el acceso a educación sexual. La presentación oficial se realizó el 19 de agosto, a través del seminario web Conversemos de liderazgo juvenil, en el que participaron Juan Luis Mejía Arango, exrector de EAFIT; y Aída Verónica Simán, representante del UNFPA en Colombia.

La FAO y EAFIT promueven cátedra para la sostenibilidad alimentaria

Se trata de un programa formativo que hace parte de los seminarios de la maestría en Gerencia de Empresas Sociales para la Innovación Social y el Desarrollo Local, y que tiene como objetivo generar conversaciones sobre la promoción de la producción y el consumo local de alimentos, la educación sobre la alimentación saludable y las medidas

para la reducción del desperdicio de productos agrícolas, para disminuir la inseguridad alimentaria y malnutrición en Colombia. La primera sesión se realizó el 21 de noviembre y contó con la participación de Alan Bojanic, jefe de la Organización de las Naciones Unidas para la Alimentación y la Agricultura (FAO) en Colombia; Ricardo Uribe, decano de la Escuela de Administración de EAFIT; y Mario Vargas, director de EAFIT Social.



Campesino en Salento (Quindío).

Este logro también contribuye a los asuntos de:

- Ecosistema de conocimiento en evolución
- Alianzas y redes • Proyección local, nacional y global
- Inclusión y diversidad

Y a las estrategias de:

- Reactivación • Resiliencia

INICIATIVAS QUE APORTARON A LOS PROCESOS DE MIGRACIÓN

La atención de población migrante y la generación de conocimiento sobre los impactos de las migraciones en Colombia es otro de los frentes en los que ha trabajado la Universidad a través de iniciativas lideradas por diferentes áreas de la Institución.

Investigación orientada a la seguridad ciudadana de migrantes

Con el liderazgo de EAFIT Bogotá, y en asocio con ACIDI / VOCA, USAID, y la Presidencia de la República, se desarrollaron dos investigaciones, cinco talleres en territorios de fronteras y se convocaron dos talleres de expertos para analizar la situación del creciente número de migrantes venezolanos en Colombia.

150

Funcionarios públicos municipales formados de ciudades como Maicao, Cúcuta, Arauca, Bogotá y Medellín

Las investigaciones están orientadas a la sistematización de buenas prácticas de la política pública sobre la atención de la población migrante venezolana en Medellín, Cali y Bogotá; y al diseño metodológico para el análisis de la discriminación laboral de los venezolanos en los mercados laborales colombianos.



Otras estrategias

- Con el apoyo de la organización Humanity & Inclusion la Universidad brindó atención jurídica virtual a los grupos de migrantes venezolanos con el fin de apoyarlos en la regularización de su situación de permanencia en Colombia, el acceso a la salud y al empleo digno. En total se atendieron 61 usuarios.
- En febrero se contó con el apoyo del Consejo Danés para los Refugiados (Dcrc), quienes ofrecieron a los estudiantes una capacitación sobre conceptos básicos de discapacidad, protección humanitaria y derechos de migrantes.

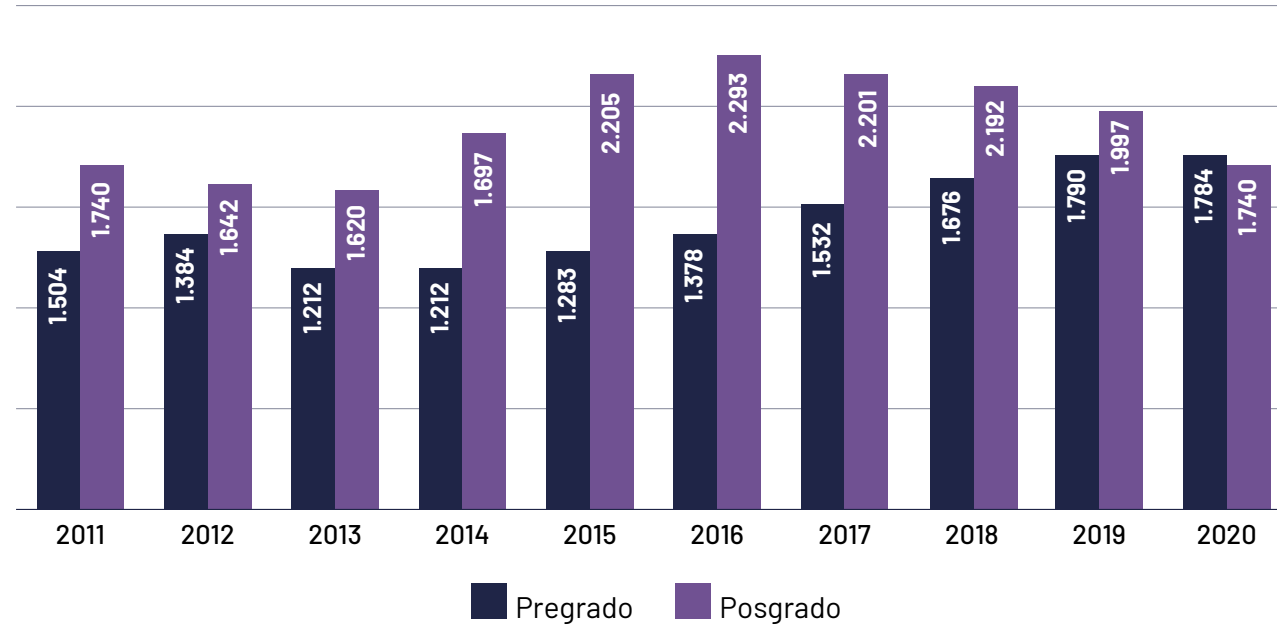
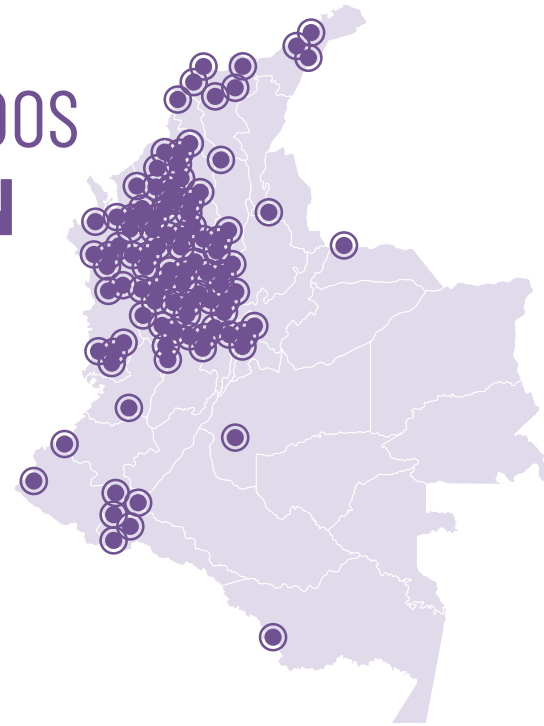
61 Usuarios atendidos

“No me esperaba que pudiera solucionar mi problema migratorio de irregularidad en Colombia y el de mis hijos de forma tan expedita. Estoy muy agradecida con la ayuda prestada por el Consultorio Jurídico por todas las actuaciones adelantadas ante la Administración y la Rama Judicial. Esto cambió mi vida y la de mi familia, porque ahora se nos facilita la inserción en la sociedad colombiana con plenos derechos. Estamos felices. Reitero mi gratitud por la atención que me brindaron, fue excelente. La gratuidad del servicio nunca significó una merma en la calidad con la que mi familia y yo fuimos atendidos. Agradezco a la estudiante Elisa Alemán por su gran dedicación y a todo el equipo de esta unidad”.

Jenny Carolina Bordones de Alvarado, usuaria del Consultorio Jurídico de nacionalidad venezolana.

CERCA DE 56.000 EGRESADOS EXTIENDEN Y PROYECTAN NUESTRO LEGADO

En 2020 la Universidad entregó a la sociedad nuevas cohortes de egresados que aportan con sus conocimientos a diferentes sectores en Colombia y el mundo.



Títulos de pregrado y posgrado entregados

A 2020 la Universidad contaba con 55.943 egresados de pregrado y posgrado

34.635

Posgrado

34.387

Pregrado

69.022

Egresados de pregrado y posgrado

Más cerca de los graduados

Son lazos que nunca se rompen: cuando una persona llega a la Universidad para cursar un programa de pregrado o posgrado siempre será parte de la comunidad universitaria. Por eso, desde la Dirección de Desarrollo Insti-

tucional y Egresados, se procura que el contacto con los graduados sea cada vez más fuerte en especial en un año en el que este acompañamiento fue fundamental.

Revive Alcampus
el encuentro virtual de todas las generaciones

Jueves del Egresado

El Centro de Egresados realizó 23 encuentros durante 2020, 19 de estos remotos (como los Jueves del Egresado), que se ratificaron como una oportunidad para compartir conocimientos y experiencia con este público de la comunidad eafitense.



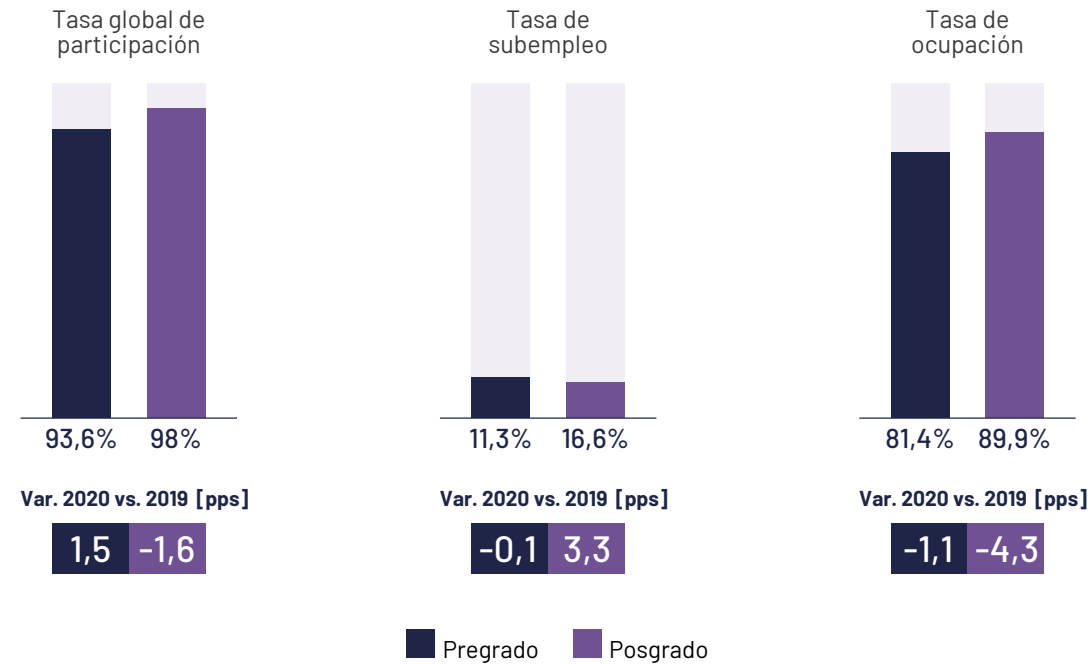
VISUALIZACIONES
5.154

de todos los Jueves del Egresado en 2020

Conoce la agenda

CONSTRUIMOS TEJIDO SOCIAL Y PRODUCTIVO

Indicadores laborales de los graduados



La tasa de ocupación evidencia que, del total de egresados de pregrado y posgrado que tienen disponibilidad y capacidad para laborar según la tasa global de participación, la mayoría de ellos están empleados, representados en el 81.4% para pregrado y en el 89.9% para posgrado.

La variación negativa en el año 2020 respecto a 2019, de la tasa de ocupación de los egresados de pregrado y posgrado, puede es-

tar asociada a asuntos coyunturales relacionados con los impactos del covid-19, debido al cierre de actividades por las cuarentenas.

En cuanto a la tasa de subempleo por ingresos, dado que es una proporción menor respecto a la tasa de ocupación, permite evidenciar que la mayoría de los egresados se encuentran conformes con la remuneración que reciben actualmente.

Bolsa de empleo

El 28 de mayo de 2020, la Unidad Administrativa Especial del Servicio Público de Empleo envió la resolución 000207, por medio de la que se renueva por cuarta vez la autorización a la

Universidad EAFIT para la prestación de servicios de gestión y colocación nacionales y transnacionales del Servicio Público de Empleo hasta 2022.

Bolsa de Empleo / Mes	Total 2020	Total 2019
Número de vacantes publicadas (aprobadas)	7272	9057
Número de egresados inscritos	969	2142
Número de egresados colocados	73	66
Número de empleadores inscritos	237	5

Frente a los pronósticos negativos de empleo que se temía por la pandemia, el número de egresados ubicados durante 2020 supera inclusive en un 11% los egresados ubicados en todo 2019.

EMPLEOS DIRECTOS E INDIRECTOS

La protección de los empleos fue una premisa que se ha tratado de mantener durante la situación derivada del covid-19.



INDICADORES ACOMPAÑAMIENTO A EMPRENDEDORES DE INNOVACIÓN EAFIT

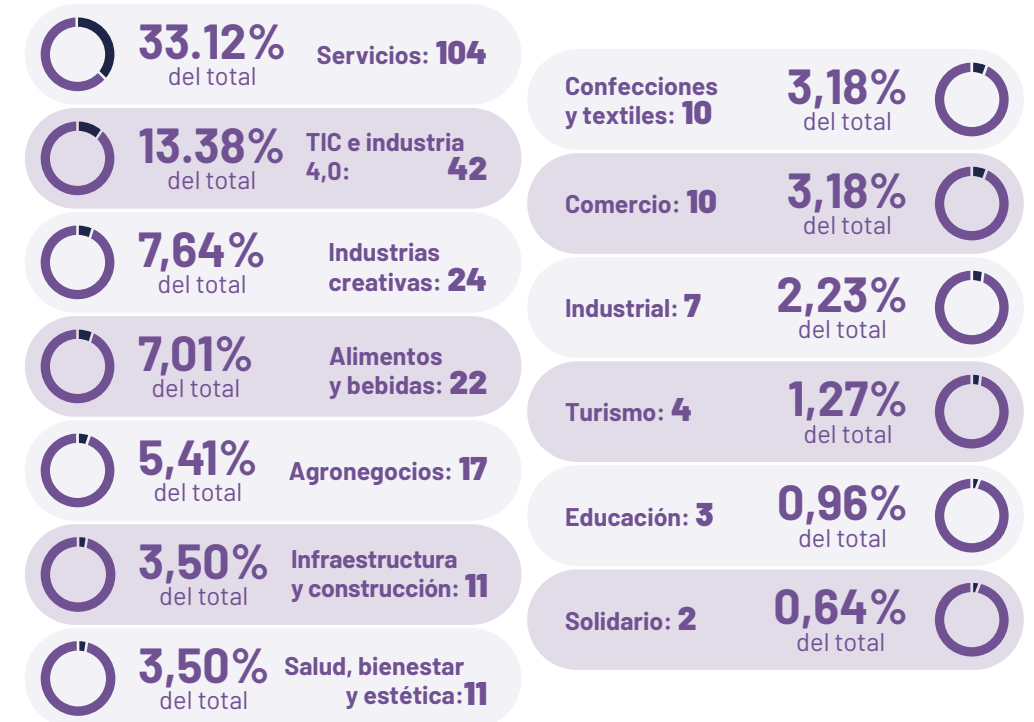
Emprendimiento

- 18** Estudiantes en modalidad de práctica en empresarismo pertenecientes a 15 iniciativas
- +30** Talleres de Aprendizaje Activo
- 15** Micrositios de Muestra Emprender (estudiantes de práctica)



Siempre cerca de las iniciativas emprendedoras

En 2020 la Universidad acompañó más de 314 iniciativas empresariales en categorías de servicios, Tecnologías de la Información y la comunicación, industrias creativas, alimentos, agronegocios, confecciones, comercio, turismo, entre otras. De la cifra total, el 31,5 por ciento corresponde a egresados de pregrado y posgrado.



Expedición Emprender, una iniciativa para ir de la mano de los emprendedores

A través de un programa de estructuración y validación del modelo de negocio de las ideas de los eafitenses, la Universidad acompaña a los emprendedores que quieren desarrollar, potenciar y consolidar sus proyectos innovadores.

Expedición Emprender los acompaña durante cinco meses y permite el acceso a consultorios especializados de trabajo, talleres y mesas de evaluación sin costo, así como propicia el relacionamiento con empresarios, instituciones del ecosistema de emprendimiento, e inversionistas.

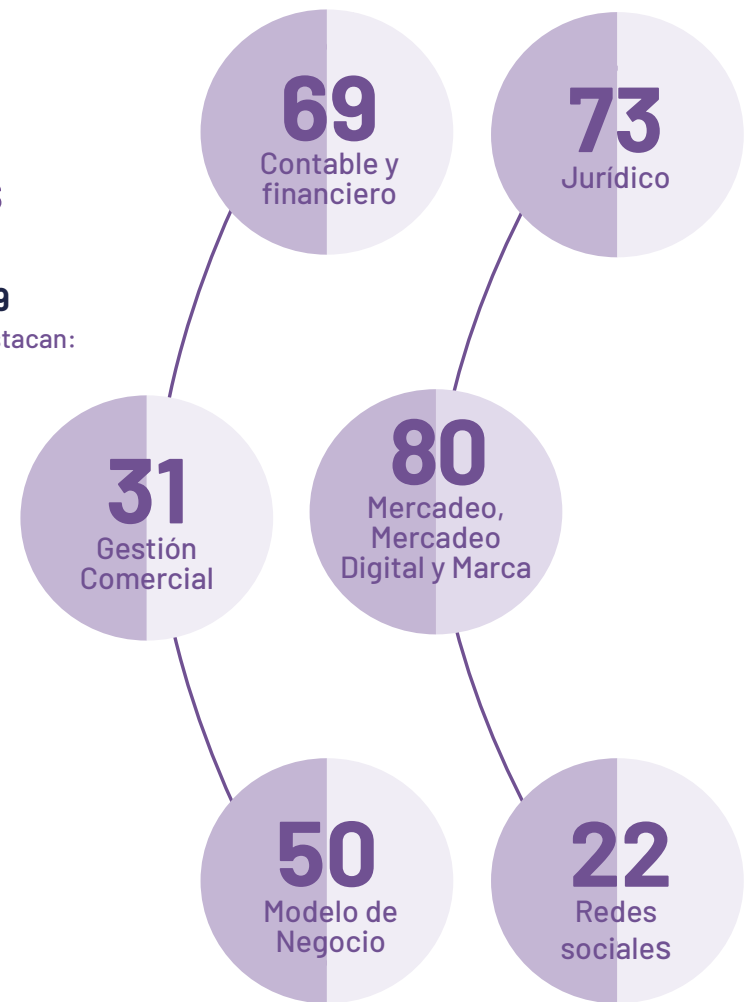


con un aproximado de 50 personas por taller

“Diana Marín, del emprendimiento Fenomenal: “El programa de acompañamiento a emprendedores de EAFIT fue fundamental para construir el modelo de negocio. Nos dieron asesoría en diferentes temas. Nosotros teníamos una idea y EAFIT nos ayudó a moldearla”.

Cantidad de asesorías brindadas con expertos

Asesor atendidas: 439
Entre ellos se destacan:



NUEVO DIRECTORIO DE EMPRENDEDORES

Se trata de una nueva iniciativa diseñada para reconocer los emprendimientos de los eafitenses a través de una plataforma para la promoción y divulgación de sus productos y servicios, y un medio de conexión directa con otros emprendedores y diversos públicos de interés. El directorio también permite consolidar una comunidad colaborativa entre emprendedores.



Gracias a la implementación del directorio se está consolidando una comunidad colaborativa de emprendedores eafitenses.



Imagen de la Feria de Prácticas y Primer Empleo, el 28 de febrero de 2020

TERCERA Y CUARTA EDICIÓN DE LA FERIA DE PRÁCTICA Y PRIMER EMPLEO

Se realizaron dos ferias; en el primer semestre se hizo de manera presencial con una participación de 49 empresas, 860 visitantes, 8 conferencias con 404 asistentes.

En el segundo semestre, dadas las condiciones, el evento se hizo de manera virtual con la participación de 32 empresas asistentes, 945 visitantes registrados, y 2 conferencias virtuales con 429 visitas.

RETOS

¿Cuáles son en compromiso social en 2021?

Activar una plataforma de contenidos y conversaciones multimediales que incida con soluciones a las necesidades y las demandas sociales locales y regionales.

Crear el Centro de Ciencias del Aprendizaje para contribuir con mayor impacto en escenarios futuros para la educación del país y la región.

UNIVERSIDAD

UNIVERSIDAD PARQUE

/GRI 302-1, 303-1, 305-1, 305-2, 305-3/

¿Qué entendemos por este tema relevante?

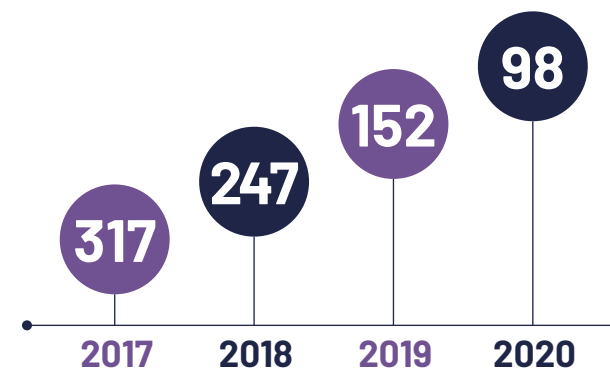
El concepto de Universidad Parque surge inicialmente como una iniciativa de sintonía entre infraestructura, naturaleza y arte en el campus de Medellín. A través de los años ha evolucionado a un enfoque sociológico más amplio en el que el campus acoge a diversas especies de fauna, flora y motiva el aprendizaje, el encuentro, el disfrute y el bienestar, integrando la dimensión ambiental a la cotidianidad de la experiencia Universitaria. Esto trasciende además en la formación del compromiso con la sostenibilidad, en la generación de nuevo conocimiento y en su transferencia al medio. El contexto particular de este año disminuyó significativamente la huella ambiental del campus en términos de residuos, huella carbono, consumo de agua, consumo de energía, impresiones, entre otros. Si bien la reactivación de actividades generará nuevos impactos, esta es una oportunidad para implementar cambios de largo plazo y activar reflexiones sobre las mejores formas de evolucionar el concepto de Universidad Parque, invitando a cohabitar de manera responsable la Universidad como lugar para el encuentro y la conversación.

¿CUÁLES FUERON LOS PRINCIPALES AVANCES Y TRANSFORMACIONES en este tema?

- Avance continuo en el ranking de universidades verdes del mundo desde 2017.
- Puesta en marcha del sistema de ECOmovilidad EAFIT.
- Celebración de los primeros 10 años del Sistema de Alerta Temprano de Medellín y el Valle de Aburrá (Siata).
- Participación en proyectos de impacto como Energética 2030 y el agroparque Biosuroeste.
- Continuación de la agenda académica de eventos ambientales con más de 20 encuentros.



EAFIT, DENTRO DE LAS 100 UNIVERSIDADES VERDES DEL MUNDO



Ranquin Green Metric

317 en 2017 entre 617 instituciones
247 en 2018 entre 719 instituciones

152 en 2019 entre 780 instituciones
98 en 2020 entre 912 instituciones

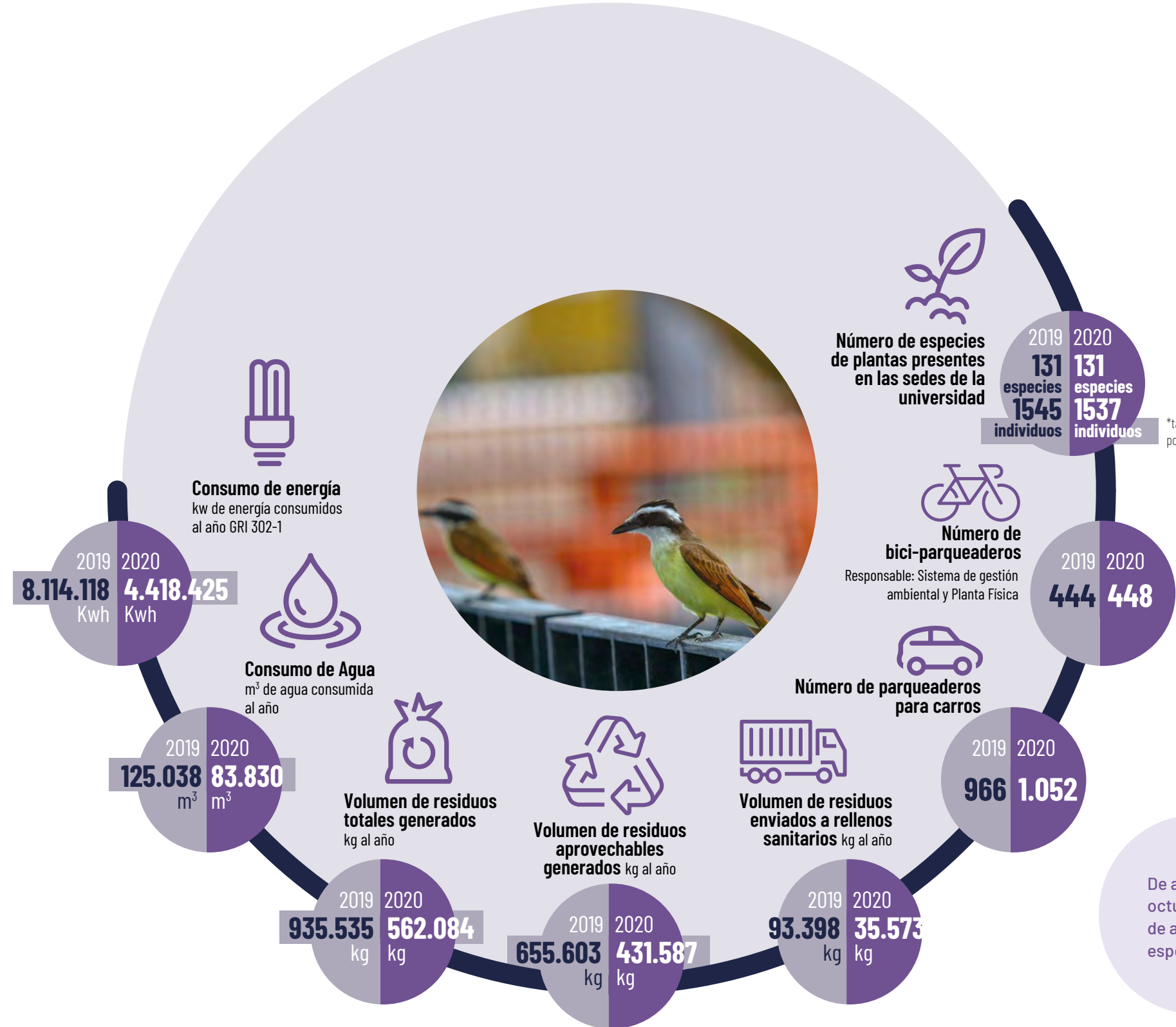
En la más reciente clasificación del ranquin *Green Metric World University*, la Institución se ubicó séptima en Colombia y 98 en el mundo. Así mismo, este es el segundo año consecutivo en el que se posiciona como **la primera universidad de Antioquia en el escalafón**.

La medición tuvo en cuenta, para este avance, aspectos como el aprovechamiento de residuos sólidos, el Plan Institucional de Movilidad Sostenible, el uso de energías alternativas, y las construcciones verdes, sostenibles y amigables con el medio ambiente. En esta clasificación participaron 912 instituciones universitarias alrededor del mundo. De estas, 47 fueron colombianas.

PRINCIPALES INDICADORES DEL IMPACTO AMBIENTAL

En 2020, debido a la emergencia sanitaria por el covid-19 y el aislamiento preventivo que ocasionó trasladar las actividades a los hogares, la mayoría de impactos ambientales en el campus disminuyeron entre 2020 y 2019:

- 62%** en la cantidad de residuos ordinarios que van al relleno sanitario.
- 40%** de la generación de residuos.
- 36%** en el consumo de agua.
- 46%** en el consumo de energía.



*tala de 8 árboles en octubre por enfermedad o riesgo

De acuerdo con el inventario realizado en octubre de 2019, se cuenta con 23 familias de aves presentes en la Universidad y 58 especies de avifauna.

CÁLCULO DE LA HUELLA DE CARBONO MULTICAMPUS



La medición de la huella de carbono para el año 2019 arrojó que se emitieron un total de 13.640 de CO₂EQ, de las que el 0,27 por ciento de las emisiones corresponden al Alcance 1 (emisiones directas), 10,49 por ciento a fuentes de Alcance 2 (emisiones

indirectas por consumo de electricidad) y el 90,26 por ciento al Alcance 3 (otras emisiones indirectas).

El 80,29 por ciento de la huella corresponde a la movilidad de la comunidad, 10,49 por ciento al consumo de energía, 7,62 por

El cálculo de la huella de carbono se realiza con una metodología diseñada por docentes del Departamento de Ingeniería de Procesos de la Universidad.

Mientras en 2019 la huella de carbono por movilidad fue de 10.951 Ton CO₂e a diciembre de 2020 se emitieron 1.172,51 Ton CO₂e.

ciento a viajes de negocios (aéreos y terrestres), y 1,28 por ciento a la disposición de residuos sólidos y vertimientos.

Adicionalmente se calculó la huella de carbono en las sedes (no se tiene en cuenta la movilidad de la comunidad y los viajes de negocios quedan embebidos en campus principal).

- Bogotá: **3,98 t CO₂EQ.**
- Pereira: **16,46 t CO₂EQ.**
- Llanogrande: **21,21 t CO₂EQ.**



Otras iniciativas de la gestión ambiental

ASÍ RODÓ EL PILOTO DEL SISTEMA DE ECOMOVILIDAD EAFIT EN SU PRIMER AÑO

Un total de 12 eafitenses, entre empleados y estudiantes, inauguraron el proyecto piloto del Sistema de ECOMovilidad EAFIT que tuvo como objetivo fomentar el uso de bicicletas eléctricas entre las personas que se desplazan desde y hacia la Universidad. Durante esta fase los usuarios pudieron acceder de manera gratuita a esta opción.

Algunos de los desplazamientos se realizaron hasta Copacabana o hasta inmediaciones del Parque Ecológico El Salado, en Envigado, gracias a la calidad de las bicicletas creadas por la spin off eafitense Borana.



“Fue un privilegio para mí pertenecer a esta prueba piloto de las bicicletas eléctricas, ya que es un medio de transporte más amigable para el medio ambiente y el futuro de la movilidad. Me sentí muy cómodo usando la bicicleta pues es un medio muy eficiente a la hora de transportarme desde la U a mi casa, y de mi casa a la U, ahorré tiempo y pude disfrutar más con mi familia”.

Alejandro Suárez Ocampo, técnico en reparación de libros del Centro Cultural Biblioteca Luis Echavarría Villegas.

Este logro también contribuye a los asuntos de:

- Infraestructura física y tecnológica
- Y a las estrategias de:
- Reinversión

ENERGÉTICA 2030



La “ceiba solar” de EAFIT es una estación con la capacidad de transformar la luz solar en energía para cargar de elementos y dispositivos electrónicos.

La Universidad hace parte del grupo de instituciones seleccionadas que participa en Colombia Científica, una iniciativa liderada por el Gobierno Nacional. La Institución lidera, a través de cinco grupos de investigación, cuatro de los proyectos del programa relacionados con energía sostenible. El nombre del proyecto es *Estrategia de transformación del sector energético colombiano en el horizonte de 2030*, de la categoría de energía.

Para cada categoría se seleccionó un proyecto y en el que está EAFIT tiene una universidad ancla que en este caso es la

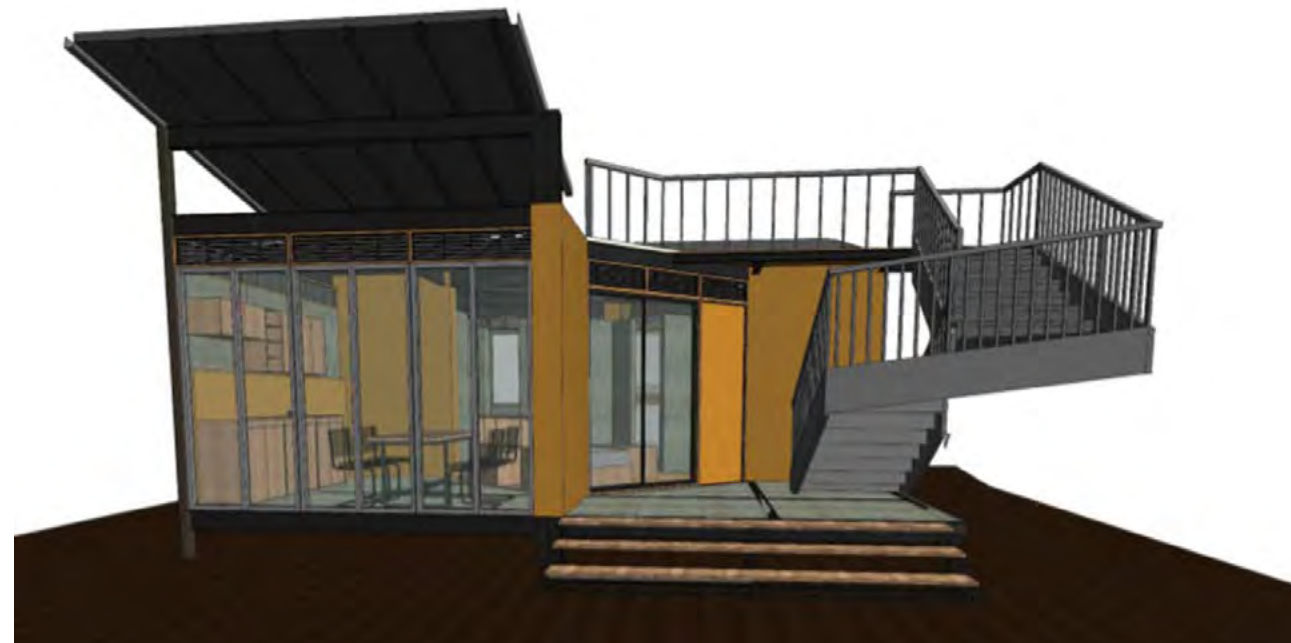
Universidad Nacional de Colombia. Para cumplir con el objetivo de apoyar el mejoramiento de las IES, en esta investigación están vinculadas universidades acreditadas en alta calidad (EAFIT, Nacional, UPB, EIA) y no acreditadas (Corporación Universitaria del Caribe, Universidad de Sucre, Universidad Francisco de Paula Santander y Universidad de La Guajira). También se incluyen representantes del sector productivo (ISA, Internexa, XM Compañía de Expertos en Mercados) y a instituciones o centros internacionales.

Investigación energética

Los docentes de la Escuela de Ingeniería Ricardo Mejía Gutiérrez, director por el proyecto Movilidad Sostenible; y Alejandro Velásquez López, director del proyecto *Construcción energéticamente sostenible*, fueron dos de los panelistas invitados a Energética 2030, encuentro —que se cumplió el 18 de septiembre— en el que lideraron la conferencia Nuevas dinámicas de consumo energético sostenible en el contexto residencial, productivo y de transporte, que contó con la moderación de Jairo Espinosa, director científico de Energética 2030.

Investigadores ya diseñan las casas colombianas sostenibles para 2030

Tres prototipos de vivienda diseñados para el consumo sostenible de energías renovables, en tres pisos térmicos de Colombia, son desarrollados con la participación de investigadores de EAFIT, Universidad Nacional de Colombia, Universidad Pontificia Bolivariana, Universidad de Sucre y la empresa Convel. Los científicos de este proyecto, que adelantan las investigaciones y los diseños para empezar la construcción en 2021, se congregan en el proyecto Construcción energéticamente sostenible, el número dos de la alianza interinstitucional Energética 2030, financiada por el Gobierno Nacional.



SIATA CELEBRÓ SU PRIMERA DÉCADA ALERTANDO Y PREVIENIENDO A LAS COMUNIDADES EN TIEMPO REAL



La Casa Siata, que opera en las instalaciones de EAFIT, genera investigación y desarrollo de mejores instrumentos que favorecen el sistema de alertas tempranas.

En junio de 2020, el Sistema de Alerta Temprano de Medellín y el Valle de Aburrá (Siata) ajustó su primera década monitoreando las condiciones medio ambientales de la región en tiempo real, y generando información de utilidad para la prevención oportuna de emergencias naturales, o el pronóstico del clima, entre otros.

En la actualidad el sistema cuenta con 23 tipos de sensores que conforman sus redes de medición de variables hidrometeorológicas, sísmicas, de calidad del aire y de detección de incendios forestales. Se trata de una iniciativa que es liderada por el Área Metropolitana del Valle de Aburrá (Amva) y la Alcaldía de Medellín, con aportes de EPM e Isagén. EAFIT, por su parte, se encuentra a cargo de la gestión.

“Siata es una apuesta desde la gestión del conocimiento científico que ha puesto a disposición del público información relevante para conocer sus factores de riesgo a partir de los datos de las redes de monitoreo. También es un ejemplo de integración en gestión del riesgo territorial, pues el clima no conoce jurisdicciones y por eso es importante que todos estemos informados de las condiciones de nuestro entorno, y más cuando tenemos problemáticas limítrofes o territoriales comunes”.

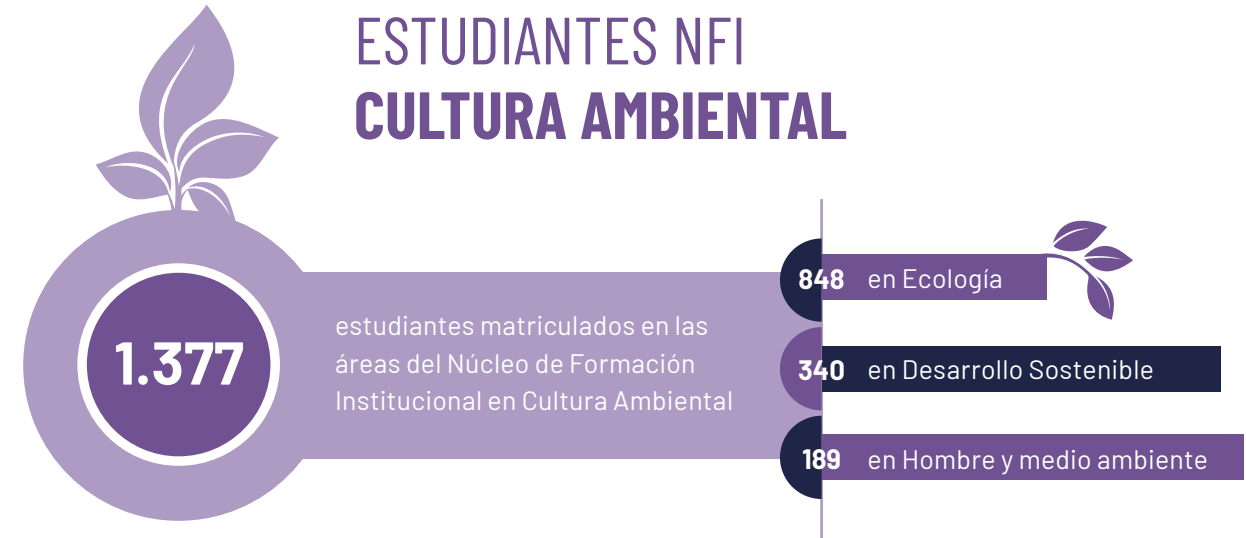
Gustavo Londoño Gaviria, exsubdirector del Área Metropolitana del Valle de Aburrá.



EAFIT SE COMPROMETIÓ CON EL AGROPARQUE BIOSUROESTE

Mercados ambientales que impulsan proyectos de conservación y restauración ecosistémica, ecoturismo asociado a actividades de investigación, cultura ambiental y diversas iniciativas agrícolas, entre otras propuestas, es la apuesta del Agroparque Biosuroeste, un proyecto para la sostenibilidad rural de la Provincia de Cartama, la primera zona administrativa y de planificación de Antioquia ubicada entre los municipios de Támesis y Valparaíso.

Y a esta iniciativa se sumó EAFIT a través de su Centro de Estudios Urbanos y Ambientales (Urbam), para aportar a la construcción del Plan Maestro del proyecto. La iniciativa articula intenciones del sector público, privado, académico y social a través de la Gobernación de Antioquia y el Banco Interamericano de Desarrollo (BID). Participan como aliados los municipios de Valparaíso y Támesis, Comfama, Proantioquia, la Fundación Bancolombia, la Fundación Aurelio Llano, la Fundación Berta Arias, la Fundación Fomento de la Educación Julio C. Hernández e Interactuar.



EL BARRIO BELLO ORIENTE ESTÁ MEJOR EQUIPADO PARA PREVENIR DESASTRES

Y esto es posible gracias al proyecto *Inform@risk: hacia un territorio más seguro*, iniciativa de cooperación internacional liderada por el Centro Urbam de EAFIT, la Universidad Leibniz de Hannover (LUH) y la Secretaría de Infraestructura Física de Medellín, y que permite que este sector del barrio Manrique

cuente con su propio Sistema de Alertas Tempranas apoyado en información sobre estudios geológicos, evaluación del riesgo y una red de sensores para anticipar los movimientos de tierra. La iniciativa será integrada al Sistema de Alerta Temprana de Medellín y el Valle de Aburrá (Siata) después del año 2022.

Este logro también contribuye a los asuntos de:

- Alianzas y redes
- Ecosistema de conocimiento en evolución
- Proyección local, nacional y global
- Infraestructura física y tecnológica

Y a las estrategias de:

- Reactivación

LAS TEMÁTICAS AMBIENTALES ESTUVIERON PRESENTES EN NUESTRA AGENDA DE EVENTOS

23
eventos académicos

18
DE FEBRERO



Café de ciudad: ¿La Medellín del futuro es una Ecociudad?

Este ciclo de conversaciones se realiza desde el año 2015 con la intención de proponer un diálogo ciudadano que favorezca la calidad de vida. Es impulsado por el Núcleo de Formación Institucional (NFI) en Cultura Cultural y los departamentos de Ingeniería de Procesos y de Ciencias Políticas de la Universidad.

Invitados: Diana María Montoya Velilla - Secretaria de Medio Ambiente de Medellín
Carlos Cadena Gaitán - Secretario de Movilidad de Medellín, Ph.D.
Luisa Fernanda Grajales - Jóvenes y ODS
Alejandro Álvarez, Coordinador del NFI en Cultura Ambiental.

Organizadores: NFI en Cultura Ambiental.



Conoce aquí la conversación ¿La Medellín del futuro es una Ecociudad?

14
DE MAYO

Cafés de Ciudad de 2020

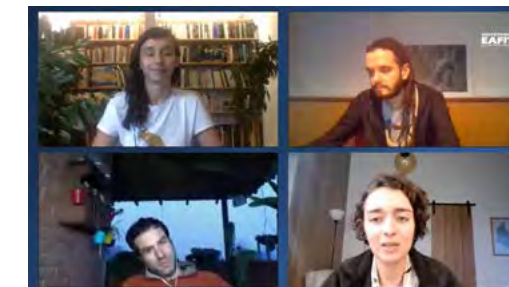
Ciudades y ciudadanía para una nueva normalidad

Invitados:

-Jenifer Coplas Fernández Directora ejecutiva, Tierra Grata
-Juan Manuel Restrepo Cadavid - Responsable de Educación, Comfama

-Carla Quesada Alluin Coordinadora del área de inclusión y género, Centro para la Sostenibilidad Urbana
-Alejandro Álvarez - Profesor de Ingeniería de Procesos, Coordinador NFI en Cultura Ambiental

9
DE JUNIO



Sobre la biodiversidad en el retorno a la "normalidad"

Invitados:

- Juan Manuel Obando, Explorador de bosques y carreteras periurbanas
- Juliana Montoya, Docente urban, apasionada por la biodiversidad urbana
- Juan Sebastián Ulloa, Investigador Instituto Humboldt
- Cristina Romero, Profesora de Ingeniería de Procesos, coordinadora del NFI en Cultura Ambiental



Conoce aquí la conversación Sobre la biodiversidad en el retorno a la "normalidad"

**24 AL 28
DE AGOSTO**



Semana Sostenible G8

Ciclo de charlas virtuales y videos cortos acerca de la implementación de acciones para cumplir los ODS por parte de las universidades participantes. Como parte de la agenda EAFIT organizó la conversación Educación superior para el desarrollo sostenible.

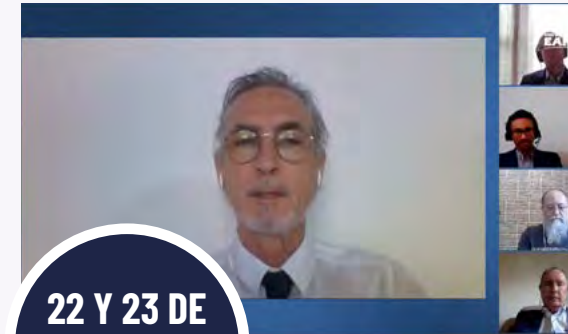
Este evento fue liderado por las universidades EAFIT, de Antioquia, de Medellín, EIA, Nacional sede Medellín, Pontificia Bolivariana, CES y la Salle.

Conferencistas:

- Marco Rieckmann, profesor de la Universidad de Vechta (Alemania)
- Miriam Vilela, directora ejecutiva del Centro de la Carta de la Tierra para la Educación para el Desarrollo Sostenible (Costa Rica)
- Alejandro Álvarez, docente del Departamento de Ingeniería de Procesos de EAFIT

Organizador: G8
Universidades

**22 Y 23 DE
SEPTIEMBRE**



Días de la Ciencia Aplicada 2020-Crisis Ambiental en Colombia: ¿Cambio Climático y/o Efecto Antrópico?

Crisis ambiental en Colombia: ¿Variabilidad climática y/o efecto antrópico? Ese fue el título de la edición número 12 de los Días de la Ciencia Aplicada, encuentro virtual que se realizó el 22 y 23 de septiembre, organizado por la Escuela de Ciencias y coordinado por el Departamento de Ciencias de la Tierra de EAFIT. Investigadores de instituciones de Colombia y de América Latina ofrecieron charlas magistrales, conversaciones y conferencias con acceso gratuito sobre diversos aspectos de la variabilidad climática en cinco zonas de Colombia: Amazónica, Andina, Valle de Aburrá, Región Litoral y Chocó biogeográfico.

En la actividad participaron expertos de larga trayectoria en

el estudio de las ciencias de la Tierra, así como representantes de instituciones como el Centro de Investigaciones Oceanográficas e Hidrográficas del Pacífico, las Fuerza Aérea Colombiana, el Área Metropolitana del Valle de Aburrá, la Sociedad Colombiana de Geología, el Instituto Nacional de Pesquisas Espaciais (Brasil) y el Instituto de Estudios Marinos de la Universidad de Haifa (Israel), entre otros.

Conferencistas: Germán Poveda (Universidad Nacional de Colombia - sede Medellín). Juan D. Restrepo Ángel (Universidad EAFIT).

Organizadores: Escuela de Ciencias

**7 DE
OCTUBRE**

III Foro de Universidades Verdes

Educar para la sostenibilidad en la nueva normalidad, la transformación cultural, y la integración, articulación y promoción de estos temas dentro de las dinámicas pedagógicas, fueron algunos de los temas centrales de la tercera edición de este espacio

Conferencistas: Brigitte Baptiste, rectora de la Universidad EAN; y Débora Ramos Torres, especialista académica del Instituto Internacional de la Unesco para la Educación Superior en América Latina y el Caribe.

Organizadores: Universidades EAFIT y EAN, con el apoyo de la iniciativa Low Carbon City.

23 DE
NOVIEMBRE

La naturaleza de las ciudades

Esta conversación abierta, pero con énfasis en los jóvenes pertenecientes del programa Clubes Juveniles de la Secretaría de la Juventud de Medellín, se enfocó en conversar sobre las ciudades del mañana y en cómo se logra la armonía con la vida en todas las ciudades y territorios teniendo en cuenta la naturaleza, las personas y las intervenciones urbanas.

Conferencistas: Juliana Montoya, jefa del pregrado en Diseño Urbano y Gestión del Hábitat de la Universidad EAFIT.

Organizadores: Urban

15 DE
DICIEMBRE

Taller abierto: Cambio climático: el reto para las humanidades y las ciencias sociales.

Conferencista: Stefania Acosta Ramírez.

Organizador: Escuela de Humanidades



Conoce aquí otros eventos académicos de temáticas ambientales

► Este logro también contribuye a los asuntos de:

• Alianzas y redes • Proyección local, nacional y global

Y a las estrategias de:

• Reactivación • Resiliencia

Integrar el modelo de sostenibilidad ambiental de la Universidad a sus tres ejes misionales.

RETOS

¿Cuáles son los retos de Universidad Parque en 2021?

Avanzar en el Plan Institucional de Movilidad Sostenible.

Expandir la Universidad Parque a través de socios estratégicos como Biosuroeste y el Jardín Botánico para realimentar la experiencia de aprendizaje y proyectar el compromiso ambiental en el territorio.

SOSTENIBILIDAD

SOSTENIBILIDAD FINANCIERA Y ADMINISTRATIVA

/GRI 201-1/

¿Qué entendemos por este tema relevante?

Contar con un soporte administrativo y financiero sólido y responsable es un símbolo de confianza de la Institución. La definición de estrategias en estos ámbitos respalda la sostenibilidad de la Universidad en el largo plazo. Por eso, la eficiencia organizacional, la diversificación y la generación de nuevas fuentes de ingresos, las calificaciones del riesgo crediticio por parte de entidades internacionales, las renovaciones de estructuras y procesos, la creación de políticas, entre otros, son caminos para la continuidad de la Universidad y su consolidación de cara a los retos presentes y futuros luego de un año de aprendizajes y reinversión. En 2020 la previsión del impacto financiero de la pandemia llevó a tomar decisiones oportunas para hacer frente al escenario de menores ingresos en el que la optimización de los recursos permitió un balance positivo y se logró cumplir la premisa de preservar los empleos. También fue pilar los principios y las prácticas de transparencia y buen gobierno que aportaron a dicha sostenibilidad y a la reputación de esta organización de conocimiento para que pueda seguir cumpliendo su propósito superior.

¿CUÁLES FUERON LOS PRINCIPALES AVANCES Y TRANSFORMACIONES EN ESTE TEMA?

Creación del Comité de Reinversión y sus tres subcomités: Referenciación competitiva de universidades y centros de pensamiento, Detector de necesidades sociales poscovid-19 y Nuevos negocios.

- Generación de un portafolio con 12 iniciativas de nuevos negocios para la Universidad.
- Balance financiero positivo gracias a las decisiones oportunas para mitigar el impacto financiero de la pandemia.
- Aumento de los donantes y las donaciones lo que permitió fortalecer la solidaridad.
- Activación del Plan de Continuidad del Negocio.

UNA SUMA DE VOLUNTADES ▶ PARA PRESERVAR LA SOSTENIBILIDAD DE LA UNIVERSIDAD

Garantizar la continuidad de la Universidad para que pueda seguir funcionando y proteger su sostenibilidad de largo plazo fue el propósito que orientó la creación del Comité de Reacción desde el que se abordaron los riesgos asociados a la salud, las tecnologías de la información y las finanzas.

RESUMEN ESTADO DE RESULTADO			
Concepto	2019	2020	Diferencia
Ingresos	\$ 345,976,934,000	\$ 313,636,585,000	-\$ 32,340,349,000
Gastos	\$ 317,736,265,000	\$ 286,285,336,000	-\$ 31,450,929,000
Excedente neto	\$ 28,240,669,000	\$ 27,351,249,000	-\$ 889,420,000

Como Institución sin ánimo de lucro, la totalidad de los excedentes se reinvierten en el fortalecimiento de la misma Universidad.



En este último frente varias premisas orientaron las decisiones institucionales y las estrategias, entre estas la protección de los empleos y los salarios, el cuidado de la liquidez día a día y el evitar aumentar el endeudamiento, lineamientos que se cumplieron y permitieron un balance financiero positivo gracias al inmenso compromiso de la comunidad eafitense.

Estos esfuerzos se materializaron en ajustes presupuestales que permitieron anticiparse a los diferentes escenarios de disminución de ingresos derivados de la pandemia y atender las nuevas necesidades de la educación virtual y en modalidad combinada, así como los protocolos de bioseguridad y dotaciones tecnológicas para el modelo de alternancia.

Las buenas decisiones financieras de EAFIT le permitieron, durante la pandemia, la continuidad de la vida universitaria en todas sus dimensiones.

Otros datos de la sostenibilidad financiera



TOTAL DE INGRESOS
\$ 313,636,585,000



TOTAL DEL PATRIMONIO
\$ 587,387,742,000



TOTAL DEL PASIVO
\$ 149,286,517,000

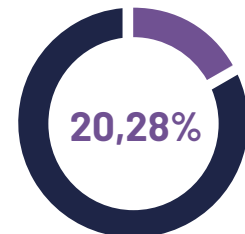


OBLIGACIONES FINANCIERAS
\$ 62,694,615,000

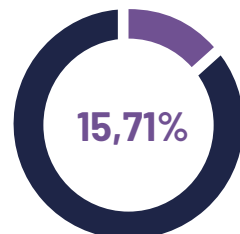
INGRESOS	
Fuente	Monto (COP)
Matrículas pregrado y posgrado	\$ 236,088,317,762
Educación permanente, EAFIT Social, Desarrollo Artístico	\$ 17,283,875,682
Idiomas	\$ 28,883,466,521
Asesorías, consultorías, spin off e investigación	\$ 47,958,936,000
Editorial EAFIT y Negocios institucionales	\$ 4,075,069,000
Otros ingresos operacionales	\$ 7,944,058,000
Otros ingresos no operacionales (Financieros)	\$ 8,095,561,380

EGRESOS	
Aplicación	Monto (COP)
Gastos de personal y honorarios	\$ 214,587,103,000
Becas, devoluciones y descuentos	\$ 36,692,698,965
Gastos operacionales y de funcionamiento	\$ 33,667,681,000
Otros gastos generales	\$ 36,596,178,000
Costos financieros	\$ 1,434,374,000

INGRESOS RECIBIDOS POR COOPERACIÓN INTERNACIONAL
\$ 121,510,661

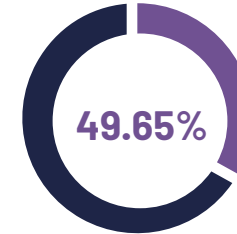


Endeudamiento total

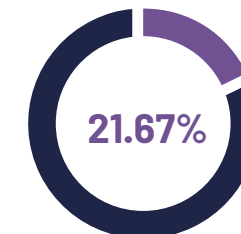


Endeudamiento tal sin diferidos

PORCENTAJE DE GASTOS DE PERSONAL NO ACADÉMICO / GASTOS TOTALES DE PERSONAL



Teniendo en cuenta todas las actividades diferentes a la formación de pregrado y posgrado



Teniendo en cuenta solamente las áreas administrativas y de apoyo

COSTOS OPERACIONALES / ESTUDIANTE

Costo por estudiante (pregrado y posgrado) incluyendo los costos de investigación, de acuerdo con el Modelo de Costos ABC para el consolidado del año 2020.



Fuente: información financiera de los centros de costos al corte de diciembre de 2020.

Se mantiene la calificación AAA de la calificadoradora de riesgo internacional Fitch Ratings



INVERSIÓN EN BECAS
22.659.052.427

DESCRIPCIÓN	2019
Becas pregrado	14,815,255,104
Becas posgrado	6,386,542,571
Becas Idiomas	1,123,499,110
Becas Desarrollo Artístico	7,252,000
Becas Educación Continua	4,618,587
Becas derechos académicos	174,402,275
Becas Fondo Lengua Extranjera	147,482,780
Total general	22,659,052,427



Para más información consulte el informe financiero

LA SOLIDARIDAD SE FORTALECIÓ EN 2020

Durante 2020 el incremento de los ingresos por donación aumentó en un 32 por ciento con respecto a 2019 con 2.782.315 millones de ingresos por donaciones y 1.276 donantes. Esto fue posible gracias al desarrollo de campañas como La Solidaridad empieza por Casa, Creadores de principios y Edificio de Ciencias. Estas campañas ayudaron a hacer frente a la situación derivada del covid-19 que ha impactado a varias familias eafitenses y a la generación de alianzas para el fortalecimiento de la investigación en EAFIT. Así mismo se desarrollaron nuevos convenios de becas con diferentes aliados.

Tipo de donante	2020	2019
Egresados	213	36
Empleados	942	377
Estudiantes	53	1
Empresas	27	19
Fundaciones	12	9
Otros aliados	29	21



INGRESOS POR DONACIONES

	Donaciones totales	Crecimiento anual %
2017	\$ 1.549.475	0%
2018	\$ 1.940.745	25%
2019	\$ 2.101.731	8%
2020	\$ 2.782.315	32%

*Estos valores no incluyen las donaciones condicionadas, dado que contablemente no quedan registradas como donación.

1960 minutos para donar

El 15 y el 16 de octubre se realizó el segundo Giving Day EAFIT que en esta ocasión se realizó de manera virtual y a través del concepto 1960 minutos para donar, que se inspiró en el año de Fundación de la Universidad a propósito de la conmemoración de los 60 años de la Institución. En la iniciativa participaron 11 restaurantes aliados, que donaron un porcentaje de sus ventas del día a esta causa.

Más de **450** Donantes directos e indirectos

Más de **45 millones** Recaudado

Estos logros también contribuyen a los asuntos de:

- Alianzas y redes
- Inclusión y diversidad
- Compromiso social
- Bienestar de la comunidad eafitense
- Sostenibilidad financiera y administrativa

Y a las estrategias de:

- Resiliencia
- Reinversión

NUEVAS OPORTUNIDADES PARA LA REINVENCIÓN



EAFIT hizo frente al impacto financiero de la pandemia tomando decisiones oportunas para garantizar la sostenibilidad y la continuidad de la vida universitaria.

Una crisis de esta escala generará un cambio profundo en las preferencias y las expectativas de los individuos como ciudadanos, empleados o estudiantes. Las instituciones que se reinventen y se ajusten a las nuevas necesidades de las personas serán las que logren salir fortalecidas de esta crisis.

Como parte de los retos que planteó la coyuntura por el covid-19 y con el propósito de contribuir a la sostenibilidad de la Universidad, se puso en marcha un proceso de identificación de nuevas fuentes de ingreso

e innovación organizacional para identificar un portafolio de proyectos que la Universidad pueda implementar según el análisis estratégico de los resultados de los estudios de prefactibilidad.

Derivado del subcomité de Nuevos Negocios del Comité de Reinversión, y a partir de las oportunidades priorizadas del ejercicio de ideación, se realizaron **12 estudios de prefactibilidad de nuevos negocios para la Universidad**, en conjunto con Transformación Digital, Educación Permanente y otras áreas de la Universidad:

En 2020 se crearon 12 nuevas ideas de negocio que se esperan desarrollar en los próximos años.

Subcomités del Comité de Reinversión

A partir del Comité de Reinversión se conforman tres subcomités:



Comité de Reinversión

Su objetivo es visualizar la Universidad de futuro a través de una lectura del entorno y las capacidades internas que permita identificar nuevas oportunidades de programas y servicios.

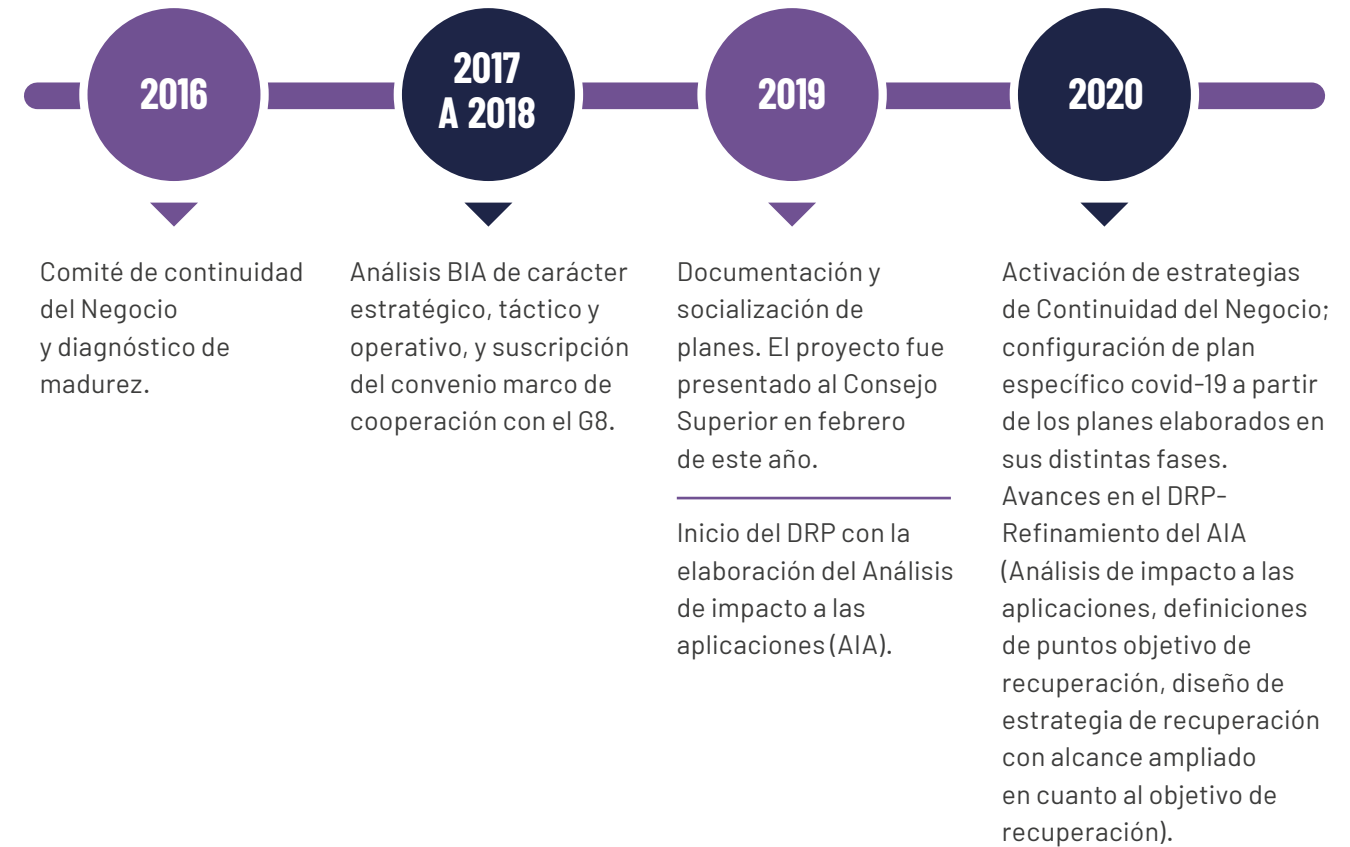
CONTINUAMOS EL FORTALECIMIENTO DE NUESTROS SISTEMAS DE GESTIÓN

Se activó el Plan de Continuidad del Negocio

Cuando la Universidad tomó la decisión de continuar la vida universitaria de manera remota y emprender acciones que redujeran la propagación del virus por el covid-19 se activó de manera inmediata el Plan de Continuidad del Negocio, un programa creado en 2016 como parte de la gestión de riesgos institucionales.

El objetivo trazado fue enfocar las acciones en la salud y disponibilidad de las personas, la preparación de la infraestructura física y digital, y el establecimiento de protocolos iniciales de bioseguridad, con la activación gradual del trabajo remoto para las funciones que así lo permitieran. También, el aislamiento preventivo para población vulnerable, la activación de la estrategia de virtualización con la definición de la plataforma virtual Teams e Interactiva, la creación de contenidos digitales de apoyo para los procesos de enseñanza-aprendizaje, el acompañamiento a profesores y estudiantes en la preparación de contenidos y en la apropiación de las herramientas, así como un plan de comunicaciones en crisis y medidas en términos de riesgos financieros.

Hitos



ITINERARIO EAFIT 2030

Gestionar el conocimiento para generar mayores impactos

Con una mirada profunda al Itinerario EAFIT 2030, la Universidad estableció los lineamientos y las declaraciones para una adecuada gestión de conocimiento, un aspecto que se convierte en una ventaja competitiva que contribuye también a la sostenibilidad institucional. El resultado incluye una declaración estratégica, lineamientos para la comprensión y la apropiación, las capacidades y competencias, los pilares movilizados y los ejes temáticos de trabajo.

Para lograr la estrategia se realizaron 21 entrevistas a 35 personas y 8 grupos focales con personal administrativo y docente

Estos logros también contribuyen a las estrategias de:
• Reactivación • Resiliencia

RETOSES

Consolidar el modelo de gestión de los fondos patrimoniales.

Avanzar en el desarrollo de los nuevos negocios apalancados en tecnología y en diversas áreas del conocimiento.

Fortalecer el gobierno corporativo.

¿Cuáles son los retos en Sostenibilidad financiera y administrativa en 2021?