

# coquí







2023

Saberes de Monte

Autor

Comunidad afrodescendiente Coquí

Editoras

Yulieth Hillón Vega

Valentina Mejía Calderón

Diseño

Julieta Zuluaga Sánchez

Colaboradores

Miguel A. Ramírez

Jaime Duarte Quevedo

Leyner Murillo

Ana María González Cotes

Marcela Gutiérrez Ardila

Aida Natali Murillo Isaza

# Contenido

¿Dónde estamos ubicados? .....	1
¿Quiénes somos? .....	3
Coquí .....	5
El monte, la siembra, las aguas.....	5
Monte bravo .....	7
Ríos y quebradas.....	10
Fincas y cultivos.....	11
Pacios y viviendas (huerta familiar).....	12
Azoteas .....	14
Nuestros desafíos, sueños y planes a futuro.....	15
Siembra .....	16
Bosque .....	18
Aguas.....	20
Nuestros acuerdos comunitarios .....	23

# Introducción

Nuquí es gente y territorio. Un multiuniverso donde habitamos personas de diferentes etnias que se construyen, relacionan y resignifican con todo lo que en esta tierra existe. Somos mar, pero también monte, agua dulce y siembra. Atendiendo a un llamado de nuestras propias comunidades y de este territorio en el que vivimos, nos reunimos para contar el ser, el pensar, el sentir, el actuar y las preocupaciones de este territorio, incluyendo a todos sus pobladores humanos y no humanos. Este es un esfuerzo por recordar y reafirmarnos como comunidades bioculturales que se entretajan, crean y recrean permanentemente.

Por ello, en una primera parte (quiénes somos) presentamos nuestra comunidad y los elementos que nos unen y sustentan como común-unidad. En una segunda parte (el monte, la siembra y las aguas), relatamos nuestra relación con las aguas, el monte y la siembra y los usos que realizamos en estos espacios de vida. Por último, en los últimos dos capítulos, definimos los desafíos que enfrentamos en estos tres aspectos, el futuro que soñamos y los caminos que encontramos como puente entre dichos desafíos y sueños (Nuestros desafíos, sueños y planes a futuro y nuestros acuerdos). De esta manera, buscamos caminos para reencontrarnos, reconocernos y aliarnos con otros para proteger lo que somos y el vínculo que tenemos entre nosotros y con la naturaleza.

**¿Dónde estamos  
ubicados?**

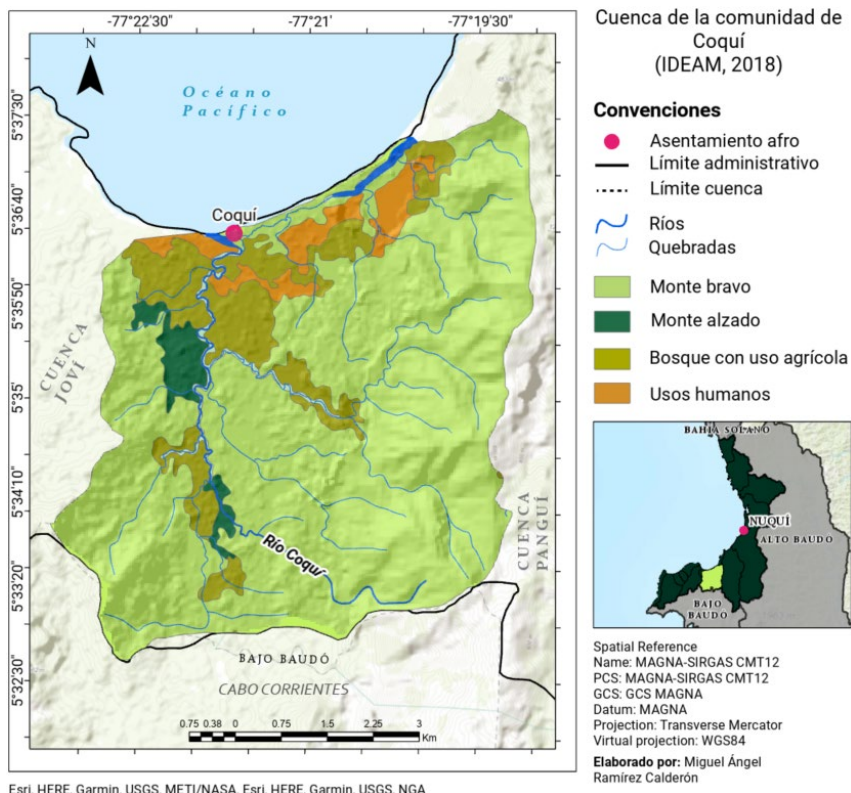


Nuestra comunidad está ubicada al suroeste del municipio de Nuquí sobre la zona costera de Cabo Corrientes; ¡estamos en la cuenca del río Coquí! A la derecha de nuestra cuenca está la cuenca del río Panguí y, a su margen izquierdo, la cuenca del río Joví. Nuestra cuenca se caracteriza por tener dos corredores montañosos en sus márgenes laterales. Al interior de estas montañas hay un extenso valle aplanado donde escurren quebradas como La Veneno, El Bongo Bravo, Bardudera y Aguaclara. Todas estas aguas llegan al río Coquí.

El río Coquí nace hacia la parte oriental y superior de nuestra cuenca en un conjunto de montañas que hacen parte de la serranía del Baudó. Este río tiene una longitud aproximada de 11 Km de longitud y su recorrido tiene unos pocos cambios de dirección en su cauce, atravesando nuestro territorio hasta descargar sus aguas en el océano Pacífico.

Así mismo, en nuestro territorio coexisten la selva, también conocida como monte bravo, y los usos de suelo que tenemos nosotros los humanos. Por este motivo, en el mapa que presentamos a continuación, podemos ver la ubicación aproximada de estos según las autoridades estatales colombianas.

Mapa 1. Cuenca comunidad Coquí.



Esri, HERE, Garmin, USGS, METI/NASA, Esri, HERE, Garmin, USGS, NGA





**¿Quiénes somos?**





“Las mujeres de Coquí, sacamos el agua y la almeja, para hacer arroz con coco, qué sabroso que les queda. Mujeres vamos a la playa, a probar almeja, una sal de coco, para hacer bichera”.

Los coquiseños somos unidos, respetuosos, amables y alegres; además, poseemos la mejor gastronomía y medicina tradicional de todo el golfo de Tribugá. Es por eso que, uno de los elementos que nos une son las fiestas, en particular, “la fiesta del aguacero” y “la fiesta de la gastronomía”. Estas dos fiestas son casi universales y muy importantes para nosotros.

¿Por qué hacemos el festival del aguacero? En honor a las temporadas de lluvia; la lluvia es agua y el agua es vital. Es que en Coquí llueve mucho, ¡tenemos nube propia! Así mismo, esa fiesta es muy importante porque es un día de integración de la comunidad: nos unimos todos como comunidad y nos juntamos con otras comunidades. También es oportunidad, ya que nos beneficiamos todos (el que no se beneficia de una manera, se beneficia de otra). Ese día, los artesanos de Coquí demuestran sus saberes y sus agilidades en la artesanía. El que tiene un motete, una canasta, un sombrero, biche... todo lo sacamos. Igualmente, las mujeres artesanas demuestran sus habilidades, por ejemplo, enseñándole a las niñas a hacer trajes en artesanía con moisés, conchas, iraca o escama de pescado.

El festival gastronómico nace de recoger las comidas ancestrales. Esta fiesta integra todo el municipio de Nuquí; cuando decimos todo el municipio, es desde Jurubirá. Venimos haciéndola desde el 2012, pero el recuento de las comidas ancestrales inició desde 1994. Este es un trabajo que se lo debemos a las mujeres de Coquí y a la valoración que ellas han hecho de nuestros alimentos. Lo que ustedes ven aquí son las ollas en las que hacemos nuestras comidas; en fogones de leña sazonomos el sancocho, el quemapata, el patacón... mejor dicho, los platos tradicionales que nos enseñaron nuestros viejos. ¿Cuáles platos? Por ejemplo, el quemapata. Esta es una comida ancestral que se hacía mucho en los tiempos de Semana Santa y Navidad, o sea, cuando todas las familias se integraban. Se hace de maíz ñejo (o puede ser también del día o fermentado), con pescado o carne ahumada o asoleada, con coco y con legumbres. Eso queda con la forma de un risotto; es muy delicioso, muy ancestral.

También tenemos el cachín. Un cachín es una masa estirada de maíz, como una arepa, pero no tan gruesa. El maíz ñejo se hacía con huevo, el huevo se envolvía en hoja y, en ese tiempo, utilizaban aceite de marrano para asar los cachines en el fogón. Otro plato es el birimbí. Las mujeres aprovechaban la leche que botaba todo el maíz que se molía, la fermentaban tres días, y quedaba en forma de una natilla, ¡dulcecita! Tenemos el atollado, la masa frita, los dulces de toda clase (de coco, de piña, de todo); la lista es larga.



# Coquí

**El monte, la siembra, las  
aguas**



El agua es todo; es la vida de nosotros. En ella, sea río o mar, se basa la vida humana, la vida animal, la vida de los árboles... realmente, es la fuente de todo. El agua es calidad de vida, es salud, es renacer, es bendición para nosotros. ¿Por qué? Porque hay muchos lugares del mundo que no tienen, o sea, la tienen, pero no la pueden tener como la tenemos nosotros.

Aunque somos gente de mar, valoramos mucho el río. El mar se alimenta del río; la canción lo dice: siempre los ríos van al mar, o van a descansar al mar. Además, los ríos y las quebradas son como guarderías de vida de muchas especies acuáticas. Las viudas nacen en el mar y van al río, los que son de río se quedan ahí y los del mar se van para el mar cuando crecen. Nos gusta mucho la frescura del agua de río. Bañarnos en el río es lo más delicioso que hay. Es que el agua es medicina, diversión, relajamiento, alegría y felicidad. De hecho, tenemos una cascada en la que hacemos turismo de sanación. Vamos allá y recibimos esa agua que nos conecta con la tierra. Pero eso no es todo. Las aguas son medios de comunicación y fuente de ingresos. ¡Claro! A través del agua nos transportamos y nos comunicamos con otras comunidades; a través del agua podemos pescar y generar ingresos con el turismo.

Ahora, esa agüita sin la cual no podemos vivir nace en el monte. Es decir, si no tenemos monte, tampoco tenemos agua. El monte es la despensa de la vida; de él dependen muchos seres vivos, incluidos los humanos. Ese lugar de agua, árboles, plantas y animales nos brinda alimentación, medicina y conexión. En él cultivamos nuestros propios alimentos, cazamos, encontramos las plantas que nos sirven de medicina, nos comunicamos con otros y nos proveemos de madera para construir nuestro techo o algunos elementos de nuestra vida diaria. Nos vamos para el monte si queremos conectarnos con la naturaleza, buscamos diversión o necesitamos un tiempo de relax. Sí, vamos a la selva a disfrutar de las cascadas, del avistamiento de aves, del agua... y la gente que nos visita, también.

Es que la riqueza de esa selva es sin igual. Allá usted encuentra árboles maderables como es espavé, cedro, mora, choibá, muchas especies de caimito, guama, churima, especies de palmas, trupa, don pedrito, naidí o werregue. Mamíferos como guagua, zaino, armadillo, venado o muchas especies de felinos. Allá también encuentra reptiles, culebras, víboras y un sin número de aves (entre las más comunes, el pavón, la pava y la perdiz). Y eso no es ni un 10% de lo que tenemos.

En ese monte hay una parte que usamos para la siembra. La siembra es muy importante para nosotros; sin ella, no tenemos alimentos. Cultivar ha sido tradición en nuestro territorio, aquí se sembraba mucho antes; por eso, deseamos incentivar su práctica, para conservar la cultura y las tradiciones. Así mismo, con la siembra conservamos las

semillas; ellas también se nos han ido perdiendo. ¡Es que si nos diéramos cuenta de todo lo que significa sembrar! La siembra es diversión, fuente de ingresos, enseñanza, medicina, felicidad, amor, pasión, relación con la naturaleza, contemplación y, lo más importante, comunidad. Sembrar significa unión comunitaria, compañerismo, compartir, mano cambiada y minga.

Nosotros sembramos en la azotea, el patio y la finca. En las azoteas encuentra albahaca, altamisa, batea, cebolla larga, cilantro, cúrcuma, gallinaza, jengibre, orégano, pepino o potra. En los patios y fincas tenemos aguacate, anamú, arroz, bacao, batata blanca, borjón, cacao, caimito, camote, caña (de muchas especies: amarilla, negra, samba o panameña), carambolo, coco, gallito, guanábana, limón, lulo, maíz, marañón, matarratón, ñame, ovo, papa china, papaya, plátano (de diversas variedades: banano, popocho, primitivo, manzano, rascapene, felipita, quinientos, mocha o salahondra), piña, santa maría de anís, sauco, vainilla, venturosa o yuca.

Monte, agua y espacios de cultivo son vitales para nuestra existencia y tienen y han tenido muchos usos que sostienen nuestra vida comunitaria. Algunos se mantienen, otros se han perdido... en el siguiente cuadro los presentamos con el objeto de recordar cuánto ellos mantienen nuestra existencia.

Tabla 1. Usos de nuestro territorio.

<b>Monte bravo</b>			
<b>NATURALEZA</b>			
<b>USO</b>	<b>SI</b>	<b>NO</b>	<b>COMENTARIOS</b>
Identidad de la comunidad	✘		
Historias de los antiguos (seres míticos)	✘		Aunque ya no se cree mucho en eso, tenemos la tula vieja o el guapurriador.
Turismo	✘		Avistamiento de aves.

Ocio/descanso	✘		
Otros:		✘	
<b>AGUA</b>			
<b>USO</b>	<b>SI</b>	<b>NO</b>	<b>COMENTARIOS</b>
Nacimientos de agua	✘		
Otros		✘	
<b>ANIMALES</b>			
<b>USO</b>	<b>SI</b>	<b>NO</b>	<b>COMENTARIOS</b>
Alimentación/gastronomía	✘		
Intercambio comercial		✘	
Prácticas rituales/ usos medicinales	✘		Aún se conservan prácticas de uso medicinal.
Artesanías	✘		Esta práctica ha ido desapareciendo en nuestra comunidad; sin embargo, todavía se fabrican tambores.
Compañía (mascotas)		✘	
Otros		✘	
<b>MADERA</b>			

USO	SI	NO	COMENTARIOS
Extracción de maderas para uso doméstico	✘		
Labranza	✘		Esta práctica está desapareciendo en nuestra comunidad.
Artesanías		X	Esta práctica está desapareciendo en nuestra comunidad.
Venta comercial de madera	✘		Esta actividad se realiza muy poco.
Leña	✘		

### PLANTAS Y FRUTOS DEL BOSQUE

USO	SI	NO	COMENTARIOS
Apoyo para actividades productivas y prácticas cotidianas	✘		
Gastronomía	✘		
Plantas medicinales y prácticas rituales	✘		Solamente para uso medicinal.
Artesanías	✘		
Preparación de viche		✘	
Otros			

		×	
<b>Ríos y quebradas</b>			
NATURALEZA			
USO	SI	NO	COMENTARIOS
Identidad de la comunidad	×		
Historias de los antiguos (seres míticos)	×		Madre agua, riviél, negro de agua, lancha de oro, etc.
Turismo	×		
Ocio/descanso	×		
Otros		×	
AGUA			
USO	SI	NO	COMENTARIOS
Abastecimiento de agua	×		
Medio de transporte/comunicación	×		
Extracción de maderas	×		
Otros		×	
ANIMALES			

USO	SI	NO	COMENTARIOS
Alimentación/gastronomía	✘		
Otros:		✘	
<b>OTROS</b>			
USO	SI	NO	COMENTARIOS
Minería		✘	
Ganadería		✘	
Otros		✘	

<b>Fincas y cultivos</b>			
<b>PLANTAS Y FRUTOS</b>			
USO	SI	NO	COMENTARIOS
Agricultura: alimentación y gastronomía	✘		
Preparación de viche		✘	
Aprovechamiento de madera	✘		
Recolección de frutos/frutales	✘		



Plantas medicinales	×		
Otros		×	
<b>ANIMALES</b>			
<b>USO</b>	<b>SI</b>	<b>NO</b>	<b>COMENTARIOS</b>
Cría de animales		×	
Cacería	×		Se hace poco, pero aún se practica.
Otros		×	
<b>ESPACIO COMUNITARIO</b>			
<b>USO</b>	<b>SI</b>	<b>NO</b>	<b>COMENTARIOS</b>
Socialización familiar y comunitaria	×		
Semilleros y propagador de especies		×	
Identidad comunitaria	×		
Otros		×	

## Pacios y viviendas (huerta familiar)


### PLANTAS Y FRUTOS

USO	SI	NO	COMENTARIOS
Agricultura: alimentación y gastronomía	✘		
Preparación de chicha	✘		
Aprovechamiento de madera	✘		
Recolección de frutos/frutales	✘		
Plantas medicinales	✘		
Otros		✘	
<b>ANIMALES</b>			
USO	SI	NO	COMENTARIOS
Cría de animales	✘		
Otros		✘	
<b>ESPACIO COMUNITARIO</b>			
USO	SI	NO	COMENTARIOS
Socialización familiar y comunitaria	✘		
Semilleros y propagador de especies	✘		

Identidad comunitaria	×		
Otros		×	

<b>Azoteas</b>			
<b>PLANTAS Y FRUTOS</b>			
<b>USO</b>	<b>SI</b>	<b>NO</b>	<b>COMENTARIOS</b>
Agricultura: alimentación y gastronomía	×		
Plantas medicinales	×		
Otros	×		Plantas ornamentales
<b>ESPACIO COMUNITARIO</b>			
<b>USO</b>	<b>SI</b>	<b>NO</b>	<b>COMENTARIOS</b>
Socialización familiar y comunitaria	×		
Semilleros y propagador de especies	×		
Identidad comunitaria	×		
Otros		×	





**Nuestros desafíos,  
sueños y planes a  
futuro**

Somos comunidades conectadas con la selva, el agua, la siembra y múltiples espacios, tiempos y actores que se encuentran dentro y fuera de nuestro territorio. Algunas veces estas relaciones no han sido comprendidas o armónicas, generando desafíos que tenemos que afrontar. Así mismo, somos comunidades que crean y se construyen desde el estar y trabajar unidos, siguiendo la sabiduría de los ancestros y con la alegría del pensar, sentir y actuar compartido. Es por ello que reafirmamos, teniendo en cuenta nuestros desafíos, nuestro poder de soñar y de planear acciones juntos, con el propósito de crear un futuro posible en el que todos los espacios de nuestro territorio, con los seres que los habitan (incluidas nuestras próximas generaciones), puedan sostenerse y vivir en armonía. En el siguiente cuadro presentamos nuestros desafíos, sueños y planes de acción para la siembra, la selva y las aguas dulces.

Tabla 3. Prioridades, sueños y plan de acción.

Dimensión	Prioridad	Sueños	Plan de acción
<b>Siembra</b>	<b>Pérdida de semillas:</b> hemos perdido semillas de arroz, maíz, plátano (con sus distintas variedades), chontaduro y chocolate.	Queremos ver un Coquí fortalecido con siembra de frutales, comestibles y caña; también con azoteas llenas de muchas plantas. Deseamos que nuestra gente vuelva a sembrar. Para ello queremos recuperar las semillas que se han perdido en nuestra comunidad, comercializar los productos	1. Recuperar las semillas nativas con intercambios entre comunidades. 2. Utilizar semillas nativas y evitar las foráneas. 3. Estudio de suelos para saber lugares de siembra y qué sembrar. 4. Creación de un centro de acopio sin intermediario para comercializar. 5. Capacitación en técnicas de agricultura sostenible que permitan mantener bosque y siembra.
	<b>Disminución y escasez de cultivos:</b> ya casi no cultivamos, por eso, tenemos que comprar productos y no podemos comercializar.		

	<p><b>Dificultades de comercialización de productos:</b> aunque sembremos o lleguen proyectos de siembra, no tenemos tecnología para procesar derivados ni cadenas de comercialización de los productos que cosechamos. Eso nos pasa, por ejemplo, con el arroz, la caña, el plátano o el chontaduro.</p>	<p>agrícolas que producimos y sus derivados y disminuir la erosión.</p> <p>También soñamos con el estudio del coco.</p>	<p>6. Obtener tecnología y capacitación para realizar productos derivados de nuestros cultivos, por ejemplo, una trilladora para el arroz.</p> <p>7. Campaña de sensibilización para interesarnos más por trabajar nuestra agricultura.</p> <p>8. Dinamizar con programas la mano cambiada para los temas de agricultura</p>
	<p><b>Plagas:</b> acá al plátano le da un cucarrón y no tenemos insecticida para matarlo; lo mismo pasa con el arroz y la cebolla en las azoteas.</p>		
	<p><b>Desvalorización de la siembra como actividad productiva:</b> adultos y jóvenes hemos perdido las ganas de cultivar. Es más, los jóvenes no quieren ir al monte.</p>		

	<p><b>Impacto ambiental de la agricultura:</b> el territorio que podemos usar para agricultura es la parte media que ya se ha convertido en monte alzado.</p>		
--	---	--	--

<b>Bosque</b>	<p><b>Deforestación:</b> especies de árboles que no se han vuelto a ver: guayacán, choibá, granadillo, mora, incibe, chachajo (el más perdido de todos), pedena, roble y jigua negro.</p>	<p>Soñamos con una cordillera con su selva bien fortalecida, bien frondosa.</p>	<ol style="list-style-type: none"> <li>1. Reforestación responsable de árboles de la misma especie: cuando tumbemos un árbol, sembrar 2 o 3 árboles ahí mismo.</li> <li>2. Determinar reglas para el uso del bosque, por ejemplo, no hacer uso de madera para comercializar.</li> <li>4. Desarrollar un plan de acción con autoridades competentes del territorio como CodeChocó o consejo comunitario para los casos de deforestación.</li> </ol>
---------------	---	---	--

	<p><b>Falta de conocimiento y valoración del bosque:</b> la gente está desinteresada, ni niños ni adultos conocen el bosque y las especies que en él habitan.</p>	<p>Soñamos con enseñarle a las generaciones futuras sobre el bosque. Eso es por tradición: el abuelo le enseñó al papá, el papá le enseñó al hijo, el hijo al nieto. Si perdemos nosotros el saber, si no le enseñamos del bosque, más tarde vienen a preguntar y nadie sabe nada.</p>	<ol style="list-style-type: none"> <li>1. Diseñar un plan comunitario y educativo para la trasmisión generacional del conocimiento del bosque.</li> <li>2. Diseñar un programa de recuperación del conocimiento de nuestros ancestros sobre plantas medicinales: los mayores se van muriendo y va quedando otra generación que nos sabe nada.</li> </ol>
	<p><b>Conflictos limítrofes:</b> título colectivo</p>	<p>Soñamos con un territorio en el que no haya límites, Es decir, que no puedes pasar ni puedes coger una planta que te puede ayudar a sobrevivir porque el territorio es de otro. Hay que dejar esa probabilidad de nosotros poder circular libremente, sin tener ese</p>	<p>Crear espacios intercomunitarios de libre circulación y uso en las zonas limítrofes: En lugar de buscar el límite, es bueno saber hasta dónde podemos llegar, pero no poner reglamentos a través de esos límites, sino dejar una cosa bien abierta culturalmente para que todas las personas puedan transitar.</p>



		obstáculo de peligro.	
	<b>Conflicto armado</b>	Soñamos una tierra en paz.	Plan de seguridad: Ese es el reto que aquí tenemos. Si yo no tengo seguridad, yo no voy a llevar a mi hijo al monte.

<b>Aguas</b>	<b>Pérdida de conocimiento tradicional sobre los ríos.</b>	Queremos entender mejor cómo funciona el río para poder conservarlo mejor.	1. Estudio sobre el comportamiento de los ríos de nuestro territorio, en particular, los temas relacionados con su cauce.
	<b>Desinformación del ciclos y dinámicas del agua.</b>		

	<p><b>Procesos erosivos</b></p>		<ol style="list-style-type: none"> <li>1. Estudio sobre la erosión de nuestra cuenca y su impacto en nuestras formas de vida.</li> <li>2. Construcción de un muro de contención en las playas para evitar el avance de la erosión.</li> </ol>
	<p><b>Contaminación de las aguas.</b></p>	<p>Nosotros tenemos un agua muy conservada, y soñamos con que siga siendo así. Además, queremos un acueducto con agua potable y tratamiento de aguas residuales.</p>	<ol style="list-style-type: none"> <li>1. Crear un programa de limpieza de los ríos desde monte arriba.</li> <li>2. Implementar campañas de concientización a las personas sobre el uso del río.</li> <li>3. Construcción de un acueducto en buen estado.</li> <li>4. Programas de gestión de residuos de basura.</li> </ol>

	<p><b>Uso inadecuado de las mallas:</b> ese uso inadecuado afecta los ríos y el monte. En Coquí, el 70% de las especies marinas se crían en los manglares. Ya estando juvenil regresan al mar. Si los cogemos adultos o ya listos para desovar, ya nunca van a llegar al manglar a reproducirse... rompe la cadena.</p>	<p>Soñamos una gran sala cuna para los peces en los manglares.</p>	<p>Reglas para la pesca.</p>
	<p><b>Incumplimiento de acuerdos intercomunitarios.</b></p>	<p>Soñamos con comunidades que puedan vivir juntas en un territorio común.</p>	<p>Espacios de diálogo intercomunitarios sobre la manera de usar los ríos conjuntamente.</p>



# **Nuestros acuerdos comunitarios**

Como colectivos de vida, sabemos que un elemento esencial que nos caracteriza es la común unidad que somos entre lo humano y lo no humano. Si no cuidamos la selva, el agua o la manera como hacemos la siembra, nuestro futuro como comunidad está en juego. Es por ello que, como un abrebocas que nos permita seguir organizando nuestra casa, planteamos los siguientes acuerdos o reglas comunitarias alrededor de nuestras formas de vida en el territorio.

- No sembrar sobre el nivel del río.
- Sembrar a 50 metros del río.
- No talar a la orilla del río.
- Multar el uso inadecuado de las mallas.
- Reducir la velocidad de la lancha-motor en ríos y esteros.
- Hacer un monitoreo a la piangua, para saber en qué época están en reproducción.
- Esperar el tiempo adecuado para recolectar el camarón en su punto y sancionar la persona que cojan el camarón pequeño.





