

NUQUÍ





2023

Saberes de Monte

Autores

Comunidad afrodescendiente Nuquí

Editoras

Yulieth Hillón Vega

Valentina Mejía Calderón

Diseño

Julieta Zuluaga Sánchez

Colaboradores

Miguel A. Ramírez

Jaime Duarte Quevedo

Leyner Murillo

Ana María González Cotes

Marcela Gutiérrez Ardila

Aida Natali Murillo Isaza

Contenido

¿Dónde estamos ubicados?	1
¿Quiénes somos?	3
Nuquí cabecera.....	5
El monte, la siembra, las aguas.....	5
Monte bravo	10
Ríos y quebradas.....	12
Fincas y cultivos.....	13
Patios y viviendas (huerta familiar).....	15
Azoteas	16
Nuestros desafíos, sueños y planes a futuro.....	17
Siembra	18
Bosque	19
Aguas.....	21
Nuestros acuerdos comunitarios	22

Introducción

Nuquí es gente y territorio. Un multiuniverso donde habitamos personas de diferentes etnias que se construyen, relacionan y resignifican con todo lo que en esta tierra existe. Somos mar, pero también monte, agua dulce y siembra. Atendiendo a un llamado de nuestras propias comunidades y de este territorio en el que vivimos, nos reunimos para contar el ser, el pensar, el sentir, el actuar y las preocupaciones de este territorio, incluyendo a todos sus pobladores humanos y no humanos. Este es un esfuerzo por recordar y reafirmarnos como comunidades bioculturales que se entretajan, crean y recrean permanentemente.

Por ello, en una primera parte (quiénes somos) presentamos nuestra comunidad y los elementos que nos unen y sustentan como común-unidad. En una segunda parte (el monte, la siembra y las aguas), relatamos nuestra relación con las aguas, el monte y la siembra y los usos que realizamos en estos espacios de vida. Por último, en los últimos dos capítulos, definimos los desafíos que enfrentamos en estos tres aspectos, el futuro que soñamos y los caminos que encontramos como puente entre dichos desafíos y sueños (Nuestros desafíos, sueños y planes a futuro y nuestros acuerdos). De esta manera, buscamos caminos para reencontrarnos, reconocernos y aliarnos con otros para proteger lo que somos y el vínculo que tenemos entre nosotros y con la naturaleza.

**¿Dónde estamos
ubicados?**

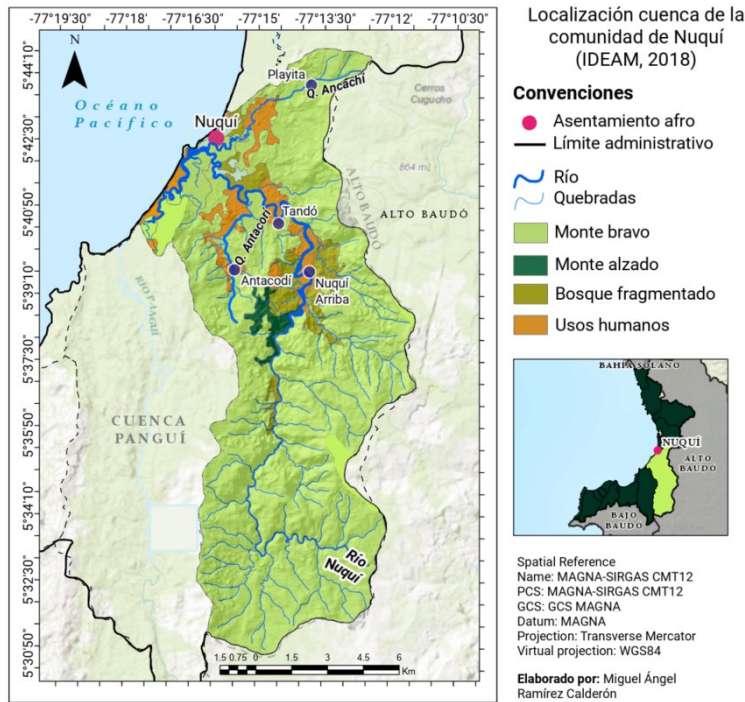


Nuestra comunidad está ubicada en la zona centro del municipio de Nuquí en la cuenca del río Nuquí. Esta cuenca limita a su margen derecho con la cuenca del río Tribugá, y a su margen izquierdo con la cuenca del río Panguí. Nuestra cuenca se caracteriza por tener una diversidad de formas, entre ellas, distintos conjuntos de montañas que se alzan con diferentes alturas y una buena cantidad de zonas planas compuestas por llanuras de tamaños variables por donde el río y sus quebradas inundan esporádicamente.

El río Nuquí nace al costado suroriental de la cuenca en la serranía del Baudó. Su cauce tiene una longitud aproximada de 11 Km y su recorrido presenta algunos cambios de dirección considerables. Este río es alimentado por quebradas como Esperanza, El Chorro, Aguas Calientes, Antacorí, Cuguchito, Marciano, Shaki, Mutatá y Ancachí que finalmente, a través del río Nuquí, entregan sus aguas al océano Pacífico. Además, tenemos manglares y esteros. Estos últimos vierten sus aguas a los manglares y comparten el territorio con ellos.

Así mismo, en nuestro territorio coexisten la selva, también conocida como monte bravo, y los usos de suelo que tenemos nosotros los humanos. Por este motivo, en el mapa que presentamos a continuación, podemos ver la ubicación aproximada de estos según las autoridades estatales colombianas.

Mapa 1. Cuenca comunidad Nuquí Cabecera.





¿Quiénes somos?



“Miró, miró, miró, ¿dónde viene la gente? Miró, miró, miró, de San Pedro Vicente. Miró, miró, miró, que la puerta está caída. Miró, miró, miró, ¿quién la manda a componer? ¿Con qué dinero? Con cáscaras de huevo”.

Nuquí es una tierra bendita, próspera y tranquila. Esta es una tierra muy especial para vivir, y ha sido así desde los ancestros. Por eso, ser nuquiseño es vivir en una tierra de paz, donde se trabaja tranquilo, con personas amables y acogedoras, y con oportunidades para todos. Aunque hemos tenido tiempos muy difíciles en los que algunos hemos tenido que salir corriendo, sobre todo por el conflicto armado, aún continuamos aquí porque esta tierra es sagrada.

Existen muchas cosas que nos unen, entre ellas la fiesta. Una de las más importantes son las festividades de la Virgen del Carmen. En esas fiestas patronales, se hacen alumbrados, se retoma la poesía y nos unimos todos: los afrodescendientes, los indígenas, los paisas, los gringos... todos nos vemos representados ahí. Cuando se mira esa festividad, aparecen muchos de los elementos importantes de nuestra cultura. Somos gente de mar y tenemos el mar a nuestro alrededor. En frente de él celebramos y se unen todas las razas. Cuando estamos festejando aparece nuestros platos típicos o ancestrales en todas sus expresiones; comemos, por ejemplo, pescado frito, plátano o maíz, sazonado con cilantro y orégano. Además, aparece la música y el baile. En las fiestas bailamos con instrumentos como la tambora, la requinta, los platillos, la maraca, la charrasca, que son los que nos dan el sabor para podernos mover; así mismo, están la cumbancha y el tamborito que son composiciones.


Hay algo que nos une más que la fiesta: todo lo que tiene que ver con la enfermedad y la muerte. Cuando una persona muere, viene gente de otras partes a mirar y a ayudar. Ahí es donde uno siente más todo el dolor del uno y del otro. Entre esos rituales tenemos los alabados (cuando muere una persona adulta) y los chigualos (cuando muere un niño). Son ritos de velorio diferentes. La luna también nos une. Los ancestros se dejaban regir mucho por la luna y ella representa muchísimo para toda la comunidad. En la luna menguante nacen las cosas más pequeñas y gruesas, y la luna creciente, los cultivos son más grandes. Cuando es tiempo de luna, los jóvenes se reúnen a compartir, a jugar la ronda. En temporada de luna se siembra, se corta el pelo, se baila... es que usted debe saber que nosotros nos regimos por nuestras costumbres ancestrales. La luna incluye la vida del ser humano, de las aguas y de la siembra.





Nuquí cabecera

**El monte, la siembra, las
aguas**



Muchas actividades que han realizado nuestros ancestros en su vida diaria en este territorio nos unen. Y con eso en la cabeza, uno se acuerda de infinidad de cosas. Esa es la razón por la que es importante la sabiduría y los conocimientos de nuestros abuelos, para que recuperemos esa identidad que se está perdiendo en las nuevas generaciones.

El monte es todo lo que está de la playa para arriba, exceptuando los centros poblados. Ese monte tiene una clasificación por los suelos que tiene. Entonces, lo primero que encontramos son los changueros (como lo llamamos aquí), es decir, la zona inundable, el humedal. Después tenemos una zona que es más firme y que se destina a los cultivos pequeños de la región. Luego encontramos partes más altas con rastrojos. Los rastrojos son sitios donde se ha cultivado, pero se han dejado de cultivar y están en recuperación. Más arriba tenemos el monte jecho, lo que llamamos aquí la refalda. Ese está al ladito del monte alzado. Más adentro encontramos la montaña o el monte bravo; es lo que no ha sido intervenido todavía, la selva virgen. La parte de arriba la llamamos filo, el filo de la montaña (en otros lados la llaman cuchilla). ¿Por qué? Porque esta montaña sube y vuelve a bajar hacia el otro lado. Esa es la serranía del Baudó; el finado Valencia la llamaba la cordillera Maestra...

Esos son los niveles de suelo y sus usos. Pero también decimos que en ese monte hay vida: está la fauna, la flora y los espíritus. Por ejemplo, están el guapurriador, la tula vieja, la chiva y el duende, entre otros. El guapurriador es uno que anda en el monte guapurriando, es decir, hace “guapui, guapui”. Cuando la gente anda en el monte caminando o monteando, lo escucha, más que todo en la noche. La tula vieja es una mujer muy bonita de cabello largo. Ella come caracoles de río y percibe el olor de la gente. Usted siempre la ve de espaldas y, por eso, cree que es simpática. Sin embargo, cuando ella voltea y lo mira, usted se da cuenta que tiene la cara ancha y las patitas delgaditas y para atrás. En ese momento, la persona queda privada, se le va el sentido. La chiva es un burro con alas; podría decirse que es un ave. Y el duende lo han encontrado sobre todo en la cima de la montaña.

Recuadro 1. Otros seres de nuestro territorio

Las brujas

Cuentan los abuelos y abuelas que las mujeres se volvían brujas y volaban. Para poder volar, agarraban un palo de escoba en la mano, rezaban su hechicería, se transformaban y recorrían ciudades. Ellas decidían a dónde iban, trazaban su destino y se iban... mejor

dicho, eran capaces de llegar hasta Quibdó. Eso sí, tenían que llegar antes del amanecer; después de esa hora no podían volar más y se caían al suelo.

Yo vi una bruja en persona. La señora era una mulata peli-lisa y decían que ella volaba. En ese tiempo había botes de vela. La gente se iba para Buenaventura y ella predecía si volvían o no. Por ejemplo, ella decía un día antes de que llegaran las personas: “a las 4 de la tarde llega el bote”, y a esa hora llegaba. Otras veces decía: “la gente se perdió en Charambirá”, y a la hora se escuchaba la noticia. Ella acostumbraba a caminar por la playa, junto al río, antes de que fuera de día. Yo la divisé una vez al amanecer. Sin embargo, cuando ella iba a llegar a la casa, la mente se le tumbaba a uno y ya no la veía, se desaparecía. Después, usted la encontraba en su casa toda tranquila.

Dicen que, si una bruja entra a un lugar y se pone una escoba en la puerta, se cae al suelo cuando está volando, o no puede salir hasta que no se quita la escoba de la puerta. Eso es verdad. Una vez yo me encontré con esta señora en una tienda comprando el desayuno. La dueña del negocio me hizo una seña para que yo pusiera una escoba en la puerta; yo lo hice. Esta señora empezó: “bueno, me voy...”, pero llegaba a toda la puerta y se regresaba, no podía salir. Esa mujer daba vueltas y vueltas, estaba desesperada; por el palo de escoba no se podía ir. Como a la hora quité el palo de escoba y lo puse donde lo tenía la dueña del negocio. Apenas lo retiré, la señora se fue. Ahí corroboramos que era una bruja y que volaba.

Además de todos los seres que encontramos ahí, el bosque es muy importante por las aguas. En Nuquí tenemos muchas. Está el agua salada: el mar. Esa es en la que más pensamos porque la tenemos al frente. El mar es muy importante para nosotros porque de ahí sacamos el alimento y una parte de los ingresos de nuestras familias. En el mar conseguimos muchas especies: pargo, sierra, mero, atún, corbina, caracol, camarón, cambute, langosta, hacha... todas esas clases de animales tenemos en el mar.

Sin embargo, no podemos olvidar el agua dulce. Si talamos el monte, los ríos se secan y el agua se va a disminuir. Necesitamos entender que los ríos son esenciales para nuestra vida. El agua es medicinal, sirve para todo. Con ella nos bañamos (pare de bañarse 2 días para que vea el calor que tiene), bebemos, cocinamos, lavamos la ropa... Ella es fundamental para los cultivos. Usted tiene un cultivo de plátano y si está haciendo verano, ese plátano no jecha rápido. En invierno, cuando hay agua, a los 15 días está para comer. Del agua viene el desarrollo de la planta, porque esa matica necesita absorberla para crecer.

En los ríos conseguimos especies de peces y crustáceos diferentes a los de mar que también comemos: el caracol de río, el camarón de río, la pichimarra, el sábalo o el bocón. Así mismo, utilizamos los ríos y las quebradas para transportarnos en embarcaciones o a pie. A través de ellos nos movilizamos hacia nuestras fincas y por ellos sacamos los alimentos que cultivamos o la madera que necesitamos. En nuestros ríos hay cascadas, aunque no tienen mucha altura por las montañas que están en Nuquí cabecera. También tenemos los esteros; en especial, el estero El Cementerio. En ellos se encuentran muchas aves y la piangua. Hay otras aguas que casi no las vemos y que tienen una función importantísima: las que están en los árboles. En ellos hay mucha agua retenida, por ejemplo, en la guadua y en las bromelias.

El agua del acueducto de Nuquí cabecera viene del río Zapayá. Sin embargo, hace muchos años, cuando el acueducto no era tan bueno o había verano, se hacían unas albercas (que aquí llamamos pozos) o se iba al río; allí había una cantidad de personas lavando, llenando baldes de agua para cocinar... mejor dicho, se iba uno a pasar todo el día en el río y bajar en la tarde. Es que el agua nos unía. Las mujeres cogían una playa en el río y se iban 5 o 6 de ellas a lavar y a hablar horas y horas. Definitivamente, el chisme nos une. Incluso, esas idas al río servían como espacio para enamorar.

Como decíamos, el agua es esencial para la siembra. La siembra es importante para cultivar algunas de las plantas con las que nos alimentamos y damos sabor a nuestras comidas, la sazón. Pero ese es un camino de doble vía, porque de esas plantas también salía la comida que preparaban las mujeres de madrugada y que llevaban al lugar donde las personas estaban sembrando. También tenemos plantas medicinales para hacer curaciones, para sanar males. Por ejemplo, ciertos niños, cuando nacen, se ponen morados o rojos y empiezan a temblar; con algunas plantas curativas les hacemos baño o bebidas y los curamos. Igualmente, cuando las mujeres están embarazadas, se les pueden hacer algunas bebidas para que apuren el parto; o cuando no quiere salir la placenta, se les hacen curaciones.

En nuestras casas es posible encontrar el patio trasero; ahí sembramos en tierra frutales, comestibles y plantas medicinales. También podemos tener hierbas medicinales y hierbas de aliño en azoteas y vasijas. Para hacer esta siembra necesitamos de la tierra, ya sea de la tierra madre, que es la base de nuestro existir, ya sea de los abonos que utilizamos para sembrar en las azoteas o en las vasijas. Dentro de esos sembrados tenemos: cilantro (que se utiliza mucho en la huerta casera), palma de Cristo (que es medicinal), albahaca (que se utiliza en las huertas caseras), papaya (se siembra detrás de la casa), lulo, orégano (aliño y medicinal), cúrcuma (que también lo utilizamos para la comida y la medicina), pepino (alimentación), cebolla (alimentación), pronto alivio

(medicinal), piña (fruta comestible), hierbabuena (medicinal), poleo (medicinal y comestible), jengibre (medicinal y comestible), descancel (medicinal), toronjil (medicinal), paico (medicinal), yantel (medicinal), guayaba (fruta comestible), limoncillo (medicinal), limón (fruta comestible), plátano, albacón, zapote, almirajó, caimito, yuca, albahaca putica (medicinal y baños de la buena suerte), achín (que es un tubérculo que comemos mucho) ñame, primitivo o borojó.

Nuestros ancestros, de generación en generación, enseñaban a sembrar. El papá nos llevaba al monte a cultivar el plátano, el banano, los frutales y muchas otras plantas; la mamá nos instruía en las azoteas. La juventud de hoy en día no sabe cómo sembrar nada. Los jóvenes le han cogido pereza a ir a sembrar al monte; se van para la ciudad y, cuando vienen, ya no saben ni cómo coger el machete, ni cómo pelar un coco. Anteriormente no era así. El trabajo de siembra era divertido para los muchachos. Un papá, por ejemplo, recogía a todos los amiguitos de sus hijos los días de siembra de arroz y se los llevaba a cultivar. Eso era una diversión porque era por concurso de grupos a ver quién sembraba más. A cada grupo de 5 les daban un hoyador y ganaba el hoyador y sus sembradores que más rápido acabara su terreno estipulado.

Además, en ese tiempo, nadie le compraba nada a nadie, todo era trueque. Incluso, como no había dinero, la misma comunidad del pueblo se organizaba para trabajar en conjunto. De ahí apareció la minga y la mano cambiada. En la minga nos reuníamos 20 o 30 personas (entre amigos y vecinos) e íbamos y sembrábamos en los terrenos de varios de nosotros; si estaban cerca o en la misma quebrada, allá llegábamos. En la mano cambiada, éramos 3, 4 o 5. Todos íbamos y le trabajábamos a usted; a cambio, cuando otro fuera a cultivar, usted con los otros tenían que irle a cultivar.

El monte, el agua y los espacios de cultivo son esenciales para mantener unida nuestra comunidad. Recordando los usos que de ellos hacían nuestros ancestros, damos sentido a aquellos que aún se mantienen y los que con el tiempo han desaparecido. Presentamos la siguiente tabla con las formas en las que aún usamos estos lugares, con el objeto de hacer un llamado para recuperar nuestras tradiciones, tanto nosotros, como nuestras futuras generaciones.

Tabla 2. Usos de nuestro territorio.

Monte bravo			
NATURALEZA			
USO	SI	NO	COMENTARIOS
Identidad de la comunidad	✘		
Historias de los antiguos (seres míticos)	✘		Tula vieja, guapuarriador, chiva, el duende, el diablo, etc.
Turismo		✘	
Ocio/descanso		✘	
Otros		✘	
AGUA			
USO	SI	NO	COMENTARIOS
Nacimientos de agua	✘		Sapayal y Antacorí.
Otros		✘	
ANIMALES			
USO	SI	NO	COMENTARIOS
Alimentación/gastronomía	✘		
Intercambio comercial		✘	
Prácticas rituales/usos	✘		Usos medicinales

medicinales			
Artesanías	✗		Tambores
Compañía (mascotas)		✗	
Otros		✗	

MADERA

USO	SI	NO	COMENTARIOS
Extracción de maderas para uso doméstico	✗		
Labranza	✗		
Artesanías	✗		
Venta comercial de madera	✗		
Leña	✗		

PLANTAS Y FRUTOS DEL BOSQUE

USO	SI	NO	COMENTARIOS
Apoyo para actividades productivas y prácticas cotidianas	✗		
Gastronomía	✗		

Plantas medicinales y prácticas rituales	✘		
Artesanías	✘		
Preparación de chicha	✘		
Otros		✘	

Ríos y quebradas			
NATURALEZA			
USO	SI	NO	COMENTARIOS
Identidad de la comunidad	✘		
Historias de los antiguos (seres míticos)	✘		
Turismo	✘		
Ocio/descanso	✘		
Otros:		✘	
AGUA			
USO	SI	NO	COMENTARIOS
Abastecimiento de agua	✘		

Medio de transporte/comunicación	✘		
Extracción de maderas	✘		
Otros		✘	
ANIMALES			
USO	SI	NO	COMENTARIOS
Alimentación/gastronomía	✘		
Otros		✘	
OTROS			
USO	SI	NO	COMENTARIOS
Minería		✘	
Ganadería	✘		Poco, pequeña escala.
Otros		✘	

Fincas y cultivos			
PLANTAS Y FRUTOS			
USO	SI	NO	COMENTARIOS
Agricultura: alimentación y gastronomía	✘		
Preparación de chicha	✘		

Aprovechamiento de madera	×		
Recolección de frutos/frutales	×		
Plantas medicinales	×		
Otros:		×	
ANIMALES			
USO	SI	NO	COMENTARIOS
Cría de animales	×		
Cacería	×		
Otros:		×	
ESPACIO COMUNITARIO			
USO	SI	NO	COMENTARIOS
Socialización familiar y comunitaria	×		
Semilleros y propagador de especies	×		
Identidad comunitaria	×		

Otros:		✘	
--------	--	---	--

Pacios y viviendas (huerta familiar)

PLANTAS Y FRUTOS

USO	SI	NO	COMENTARIOS
Agricultura: alimentación y gastronomía	✘		
Aprovechamiento de madera		✘	
Recolección de frutos/frutales	✘		
Plantas medicinales	✘		
Otros		✘	

ANIMALES

USO	SI	NO	COMENTARIOS
Cría de animales	✘		
Otros		✘	

ESPACIO COMUNITARIO

USO	SI	NO	COMENTARIOS
Socialización familiar y comunitaria	✘		

Semilleros y propagador de especies		✘	
Identidad comunitaria	✘		
Otros		✘	

Azoteas

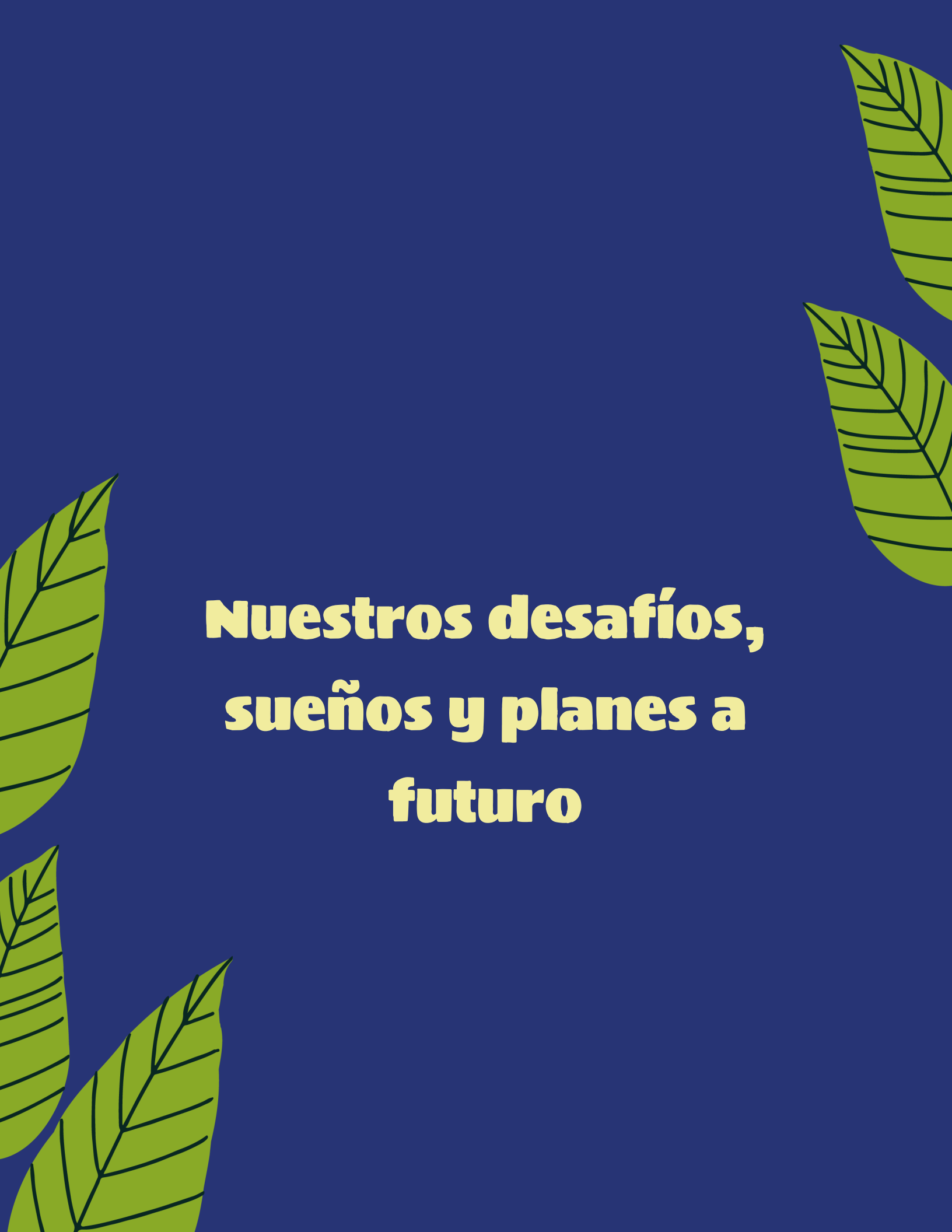
PLANTAS Y FRUTOS

USO	SI	NO	COMENTARIOS
Agricultura: alimentación y gastronomía	✘		
Plantas medicinales	✘		
Otros		✘	

ESPACIO COMUNITARIO

USO	SI	NO	COMENTARIOS
Socialización familiar y comunitaria	✘		
Semilleros y propagador de especies	✘		
Identidad comunitaria	✘		
Otros		✘	



The image features a solid blue background with several stylized green leaves scattered around the edges. The leaves are simple line drawings with a central vein and smaller branching veins, filled with a light green color. They are positioned in the top right, bottom left, and bottom right corners, framing the central text.

**Nuestros desafíos,
sueños y planes a
futuro**

Somos comunidades conectadas con la selva, el agua, la siembra y múltiples espacios, tiempos y actores que se encuentran dentro y fuera de nuestro territorio. Algunas veces estas relaciones no han sido comprendidas o armónicas, generando desafíos que tenemos que afrontar. Así mismo, somos comunidades que crean y se construyen desde el estar y trabajar unidos, siguiendo la sabiduría de los ancestros y con la alegría del pensar, sentir y actuar compartido. Es por ello que reafirmamos, teniendo en cuenta nuestros desafíos, nuestro poder de soñar y de planear acciones juntos, con el propósito de crear un futuro posible en el que todos los espacios de nuestro territorio, con los seres que los habitan (incluidas nuestras próximas generaciones), puedan sostenerse y vivir en armonía. En el siguiente cuadro presentamos nuestros desafíos, sueños y planes de acción para la siembra, la selva y las aguas dulces.

Tabla 3. Prioridades, sueños y plan de acción.

Dimensión	Prioridad	Sueños	Plan de acción
Siembra	Pérdida de semillas: se han perdido semillas de varias plantas, como el ají conguito.	Tener semillas y plantas variadas y abundantes.	Intercambio de semillas a través de la mano cambiada.
	Desvalorización de la siembra como actividad productiva: se ha perdido mucho el interés por sembrar. Cada vez es menos gente y eso no ayuda a que crezcamos.	Soñamos con un municipio fortalecido por sus cultivos abundantes; que cada familia tenga su ingreso y su comida asegurada de cuenta de la agricultura.	<ol style="list-style-type: none"> 1. Programas y concientización comunitaria para reactivar las azoteas y las huertas caseras de las mujeres. 2. Acuerdos entre todos para poder sembrar y volvernos un municipio agricultor. 3. Auxilio estatal para alimentar la minga. 4. Creación de estrategias para llamar más gente que participe en la siembra.

	<p>Impacto ambiental de la agricultura: el suelo ya está muy afectado, está muy húmedo. Eso se ve en las plantas, se ven decaídas.</p>	<p>Soñamos con un municipio en equilibrio con el medioambiente; que tengamos ingresos, pero no nos llevemos el medioambiente por delante.</p>	<ol style="list-style-type: none"> 1. Programas de capacitación y aplicación de técnicas de agricultura sostenible. 2. Estudio de suelos que determine estrategias para su recuperación.
	<p>Dificultades de comercialización de productos: se pueden vender productos, pero siempre queda materia prima. Nosotros nos sabemos cómo crear derivados de ellos (aceite, etc).</p>	<p>Soñamos con tener una plaza de mercado a futuro.</p>	<ol style="list-style-type: none"> 1. Capacitación en cómo hacer derivados de los productos primarios. 2. Proyectos con tecnología para hacer productos derivados. 3. Acuerdos internos para sobre planes de comercialización (por ejemplo, plaza de mercado).

<p>Bosque</p>	<p>Deforestación: hay tala de árboles y es un problema muy grande por la erosión. Desde que se viene viendo esa taladera, el río se está secando más.</p>	<p>Queremos ver el monte lleno de árboles de distintos tamaños en un futuro cercano.</p>	<ol style="list-style-type: none"> 1. Incluir en el plan de etnodesarrollo puntos para la conservación de nuestra cultura. 2. Llevar esta información a las instituciones y adoptarlo como un área educativa.
----------------------	--	--	---

	<p>Falta de transmisión del conocimiento comunitario/medicina tradicional: se ha ido perdiendo la cultura de nuestros ancestros. Las juventudes no están interesadas en saber más de nuestros orígenes.</p>	<p>Queremos que las nuevas generaciones sientan pertenencia por su origen y por lo que les rodea.</p>	<ol style="list-style-type: none"> 1. Incluir en el plan de etnodesarrollo puntos para la conservación de nuestra cultura. 2. Llevar esta información a las instituciones y adoptarlo como un área educativa.
	<p>Conflicto armado</p>	<p>Tener un territorio libre, donde podamos caminar sin temor, sin violencia.</p>	<ol style="list-style-type: none"> 1. Generar acuerdos con las autoridades para disminuir la violencia. 2. Apoyo estatal.
	<p>Falta de transmisión del conocimiento y valoración del bosque: hemos querido hacer un plan de etnodesarrollo que piense e incluya el bosque. Nos preocupa que el amor al bosque y el amor a ese plan no pase a las siguientes generaciones.</p>	<p>Soñamos una comunidad fortalecida en educación ambiental y conocedora de los recursos de nuestro territorio.</p>	<ol style="list-style-type: none"> 1. Asesoría para recuperar el conocimiento del bosque de parte de expertos. 2. Programas educativos para incentivar el cuidado del bosque en las generaciones más jóvenes con ayuda de los mayores y los profesores. 3. Proyecto que recopile el conocimiento ancestral de nuestros abuelos en un documento para poder mantenerlo en el tiempo.

Aguas	<p>Procesos erosivos: la tierra cerca de las orillas del río ya está suelta, no hay qué la amarre. Al estar en remoción permanente, hay derrumbes y deslizamientos.</p>	<p>Soñamos que nuestras aguas recuperen su ecosistema y no haya más derrumbes ni deslizamiento en la orilla.</p>	<p>Plan de reforestación de orillas.</p> <ol style="list-style-type: none"> 1. Campaña de sensibilización sobre el manejo de basuras. 2. Conseguir un sitio adecuado entre todas las autoridades para el depósito de basuras.
	<p>Escasez de agua y contaminación de los ríos: la contaminación es por los residuos humanos que van a las fuentes de agua.</p>	<p>Deseamos tener ríos limpios.</p>	





Nuestros acuerdos comunitarios

Como colectivos de vida, sabemos que un elemento esencial que nos caracteriza es la común unidad que somos entre lo humano y lo no humano. Si no cuidamos la selva, el agua o la manera como hacemos la siembra, nuestro futuro como comunidad está en juego. Es por ello que, como un abrebocas que nos permita seguir organizando nuestra casa, planteamos los siguientes acuerdos o reglas comunitarias alrededor de nuestras formas de vida en el territorio.

Siembra

- No usar la leña del manglar para cocinar.
- Hacer y echar abono natural a las plantas.
- Utilizar insecticidas naturales para las azoteas.
- La persona que tenga las semillas las comparte con otro.
- Si yo saco una planta, siembro otra.
- No tomar productos ajenos.

Agua

- No tirar basuras al agua (en particular residuos plásticos o no degradables) para no contaminar ríos y mares.
- Lavar los tanques semanalmente para conservar la salud.
- Cultura del ahorro del agua.
- Hacer buen uso de los manglares (leña).

Bosque

- No talar árboles que están desapareciendo en la zona.
- Reforestar lo que se tale.



