

The background is a dark green forest floor. At the top, a large, bright green leaf with white spots is partially visible. A red beetle with black legs is positioned on this leaf. To the left, there are several smaller green leaves and two yellow flowers with dark centers. In the center, the word "villanueva" is written in a bold, orange, sans-serif font. Below the text, there are more green leaves of various shapes and sizes, including a large, light green leaf with white spots at the bottom right and a cluster of smaller, darker green leaves on the right side. The overall style is flat and colorful.



2023

Saberes de Monte

Autor

Comunidad indígena Villanueva

Editoras

Yulieth Hillón Vega

Valentina Mejía Calderón

Diseño

Julieta Zuluaga Sánchez

Colaboradores

Miguel A. Ramírez

Jaime Duarte Quevedo

Leyner Murillo

Ana María González Cotes

Marcela Gutiérrez Ardila

Aida Natali Murillo Isaza

Contenido

| | |
|--|----|
| ¿Dónde estamos ubicados? | 1 |
| ¿Quiénes somos? | 3 |
| Nuestra organización social y política | 5 |
| Historia de nuestra comunidad | 5 |
| Villanueva | 10 |
| El monte, la siembra, las aguas..... | 10 |
| Monte bravo | 13 |
| Ríos y quebradas..... | 15 |
| Fincas y cultivos..... | 17 |
| Pacios y viviendas (huerta familiar)..... | 18 |
| Azoteas | 20 |
| Nuestros desafíos, sueños y planes a futuro..... | 21 |
| Siembra | 22 |
| Bosque | 24 |
| Aguas..... | 26 |

Introducción

Nuquí es gente y territorio. Un multiuniverso donde habitamos personas de diferentes etnias que se construyen, relacionan y resignifican con todo lo que en esta tierra existe. Somos mar, pero también monte, agua dulce y siembra. Atendiendo a un llamado de nuestras propias comunidades y de este territorio en el que vivimos, nos reunimos para contar el ser, el pensar, el sentir, el actuar y las preocupaciones de este territorio, incluyendo a todos sus pobladores humanos y no humanos. Este es un esfuerzo por recordar y reafirmarnos como comunidades bioculturales que se entretajan, crean y recrean permanentemente.

Por ello, en una primera parte (quiénes somos) presentamos nuestra comunidad y los elementos que nos unen y sustentan como común-unidad. En una segunda parte (el monte, la siembra y las aguas), relatamos nuestra relación con las aguas, el monte y la siembra y los usos que realizamos en estos espacios de vida. Por último, definimos los desafíos que enfrentamos en estos tres aspectos, el futuro que soñamos y los caminos que encontramos como puente entre dichos desafíos y sueños (Nuestros desafíos, sueños y planes a futuro). De esta manera, buscamos caminos para reencontrarnos, reconocernos y aliarnos con otros para proteger lo que somos y el vínculo que tenemos entre nosotros y con la naturaleza.

**¿Dónde estamos
ubicados?**

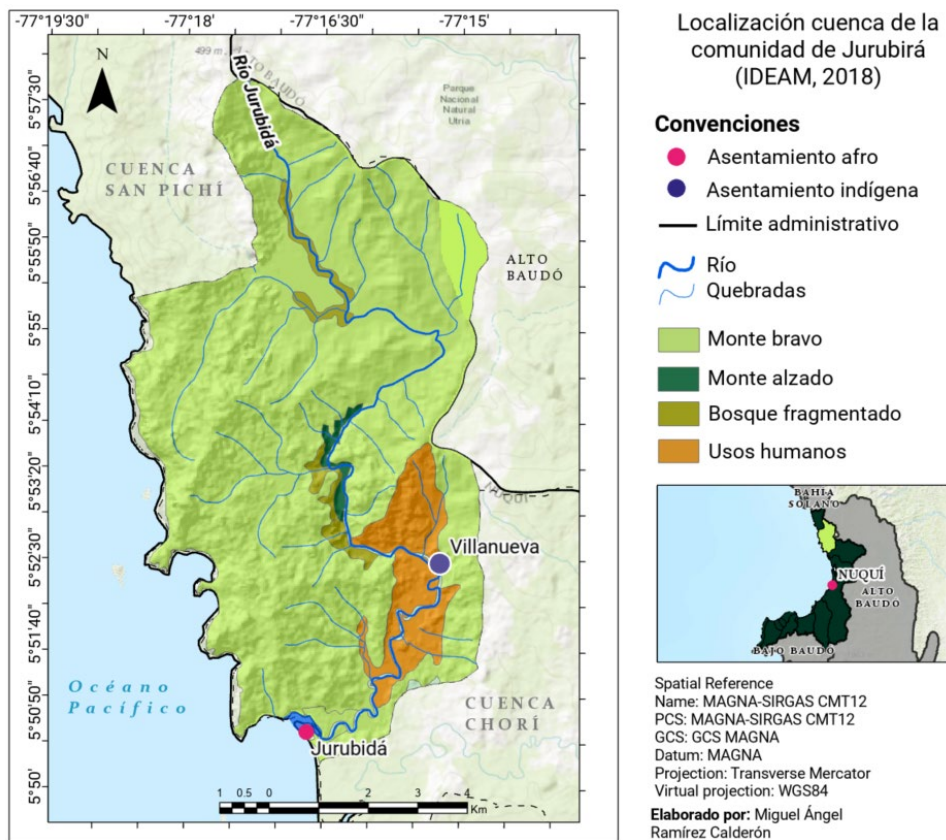


Nuestra comunidad está ubicada en la zona norte del municipio de Nuquí, aguas arriba del río Jurubidá y dentro de la cuenca de este mismo río. Esta cuenca limita a su margen derecho con la cuenca del río San Pichí, y a su margen izquierdo con la cuenca del río Chorí. Nuestra cuenca se caracteriza por tener una diversidad de formas, entre ellas, montañas en la parte alta de la cuenca que rodean amplios espacios planos por donde pasa el río Jurubidá.

El río Jurubidá nace cerca de Altos de la Ensenada, junto con otros dos ríos: Boroboro y San Pichí. Esta es una estrella hidrográfica que nace en la serranía del Baudó. Su cauce tiene una longitud aproximada de 18 Km y su recorrido presenta cambios repentinos de dirección. Nuestro río se alimenta de una red de quebradas, entre ellas, Dos Bocas, La Isla y El Natal. Todas esas aguas llegan al océano Pacífico.

Así mismo, en nuestro territorio coexisten la selva y los usos de suelo que tenemos nosotros los humanos. Por este motivo, en el mapa que presentamos a continuación podemos ver la ubicación aproximada de estos según las autoridades estatales colombianas.

Mapa 1. Cuenca comunidad de Villanueva.



Esri, HERE, Garmin, USGS, METI/





¿Quiénes somos?



La comunidad indígena de Villanueva es gente del río. Nosotros amamos el río porque alrededor de él acontece nuestra vida. De allí sacamos parte de nuestro alimento, por ejemplo, el camarón lucio, que es el mejor crustáceo que existe en el río; en él usamos el chingo (ojambá), que es el vehículo o canoa con el que navegamos río arriba y río abajo. El río también cuenta muchas de las historias de nuestra cultura. Nusi es el patrón del río, el espíritu que nos acompaña. Él hace que el río se mantenga hondo. Acá había un charco que le decían “charco de Antomiá”. Antomiá es uno de los seres más importantes de nuestra cultura. En la parte alta de nuestro territorio hay dos charcos; uno que le dicen “el charco del sapo”, y otro que se llama “el charco del ambeõ”. Ese último se llama así porque los ancestros escuchaban un sonido como golpeando o cortando un palo.

Somos gente tranquila que cree y respeta a la familia y a la comunidad. Nuestros abuelos nos enseñaron a preocuparnos por la primera y a vivir en la segunda. Es por eso que ellas se expresan en las prácticas que realizamos en nuestra vida. De esta manera, la montaña y la cacería une a nuestra gente. Anteriormente, cuando hacíamos cacería para una fiesta (Semana Santa o Navidad), nos íbamos casi todas las familias a diferentes partes de la cabecera de la montaña y compartíamos el conocimiento de la cacería y de la pesca. Esa era la tradición.

Igual pasa con la siembra, con el tambo y con la fiesta. A veces, por tradición y cultura, programamos una minga para la siembra. Entonces, toda la comunidad se une y participa de la minga. Es decir, nos vamos todos para el cerro y hacemos la siembra juntos. El tambo es el centro de concentración de una comunidad. Ahí realizamos nuestras reuniones y nuestras fiestas; es el espacio donde se juntan y comparten las familias de todos los lugares y la comunidad en general. Incluso, esa unión se expresa en nuestra espiritualidad. Cuando no existía otra clase de religión, nuestros ancestros durante la salida del sol recogían a su familia en su casa, desde los hijos hasta los nietos, para que entre todos hicieran el ruego al sol.

Algo que caracteriza a nuestra comunidad son los saberes tradicionales; ellos también nos unen como comunidad. Por ejemplo, la labranza o hechura de nuestros chingos. Nuestros padres nos enseñaron a labrar nuestros botes, y nosotros lo vamos pasando de generación en generación. Lo mismo sucede con la oralidad de nuestra cultura y el tejido por parte de las mujeres. Los padres le narran a sus hijos los mitos y cuentos embera. Las abuelas le enseñan a sus hijas y nietas a hacer los canastos. Así, se reúnen todos, ¡y se va uniendo la familia! Hoy en día, las mujeres están trabajando las chaquiras; para ello, todas las generaciones se reúnen y aprenden a tejer. Además, nos guiamos por la luna para todo: para saber cuándo hacer un chingo, agarrar una madera o una semilla, recolectar frutos... siempre recordamos las fases de la luna.

Por último, uno de los elementos más importantes de nuestra comunidad es el respeto a la misma comunidad y a sus autoridades. Siempre acatamos nuestro reglamento interno y respetamos al jaibaná, a los ancianos y al territorio. Aquí todo tiene dueño y el dueño es el espíritu. Somos conservadores de la naturaleza, de la madera, de la medicina tradicional, de los peces, de los ríos, de las quebradas o de las zonas sagradas. Nosotros tenemos unos sitios sagrados donde no permitimos cazar en exceso, para que haya siempre la reproducción y los animales existan... para que nuestro futuro los conozca siempre.

Nuestra organización social y política



Para nuestra comunidad la organización social y política es muy importante. En primer lugar, está la familia. Esta tiene la responsabilidad de resolver cualquier problema que se de dentro de sí misma. La autoridad de la familia está tanto en cabeza de la madre como del padre. Para nosotros la autoridad máxima es la comunidad (asamblea). Esta tiene la responsabilidad de apoyar, aprobar y orientar.

En la estructura organizacional está el cabildo. Este está conformado por el gobernador y su comité, quienes representan a la comunidad y resuelven las situaciones que se presenten. El comité está compuesto por el secretario, el fiscal, el secretario, la guardia indígena y la comunidad. El secretario toma apuntes de las reuniones, el fiscal reúne evidencia y atiende los casos a tratar en las asambleas, el tesorero es quién se ocupa de la parte financiera de la comunidad y la guardia indígena es quien se encarga de velar por el bienestar de la comunidad y hace vigilancia. Por último, tenemos la organización zonal: ACI: OKENDO. Esta es una instancia mayor a la que acudimos cuando en lo interno o local no podemos encontrar una solución a los problemas que se presentan en la comunidad. El cabildo zonal es el último recurso.

Historia de nuestra comunidad



Nuestros ríos tenían nombres, incluso antes de que hubiese la necesidad de crear comunidad. Nuestra comunidad se llama Villanueva, pero el nombre del río donde estamos se llama Jurubidá. Los ancestros no sabían qué significaba Jurubidá, sin

embargo, nuestras investigaciones nos han llevado a la historia de nuestro río. Bidá es un gentilicio en nuestra lengua, es decir, significa “de una parte”; por ejemplo, Choribidá, Baubidá, Jurubidá. La primera familia que pobló este territorio fue de la étnica jurá. Jurá era una etnia que habitaba por el río Bojayá. En esa época, hubo una guerra entre los indios jurá, monguedé y otras etnias. Algunos de esos indios jurá, para escaparse de esa guerra y en dirección a Panamá, tuvieron que pasar por este camino y se ubicaron en este río. Entonces, por eso se le dio ese nombre.

No podemos contar la llegada de nuestros ancestros a este territorio en el tiempo occidental. Sin embargo, aunque los años se borren, su historia permanece y se mantiene viva en la voz de nuestros abuelos. A continuación, en su voz (abuelo Leonel Yarampia Dogirama) y en la de toda la comunidad relatamos nuestra historia.

Tabla 1. Nuestra historia.

| | |
|--------------------------------|--|
| En el tiempo sin tiempo | Antonio Dogirama y Aurora (no recordamos su apellido) fueron los primeros en llegar. Ellos hicieron una trocha (que ya es una vía) desde el Alto Baudó hasta llegar a este río. Aquí no habitaban humanos, ni afro ni indígenas. Había muchos animales y peces de todo tipo. |
| Tiempo después | Vinieron otros primos: Otoló Dogirama y Alfredo Dogirama. Cada cual vino con su pareja. |
| De ahí | Nacieron niños y niñas que crecieron y consiguieron pareja, como la mamá del abuelo Leonel, la abuela Dilia Dogirama, quien se encontró con el abuelo Isabelino Yarampia. Así fue creciendo nuestra gente, viviendo dispersos a las orillas de este río. |
| En 1937 | Nació el abuelo Leonel Yarampia Dogirama. El abuelo Leonel se crió en este río, sin embargo, su madre lo mandó a la escuela de Jurubirá afro para que estudiara. Él se iba caminando porque en esa época no había otra forma. Él hizo hasta tercero de primaria. |

En los años 70 El abuelo Leonel se hizo amigo de una monja en Nuquí. Ella le aconsejó hacer un censo para poder conseguir un maestro para su comunidad. Leonel hizo el censo (había 15 niños), y con unos papeles se fue a pie a Istmina para pedir la escuela para los niños. Cuando llegó allá, el monseñor le dijo que no podía ofrecerle un maestro afro porque los niños embera no entendían castellano. Así que le ofreció el trabajo de maestro para que él le enseñara a los niños las primeras letras.

En 1978 El abuelo Leonel, al lado de la quebrada Isla, en su propia casa y por 2 años, les enseñó a los niños de nuestra comunidad las primeras letras y números.

En 1980 Las familias que estábamos en el río nos pasamos a la boca de la quebrada Isla (al frente de donde estábamos) y conformamos la comunidad. Empezamos con 7 casas y la construcción de la escuela. En ese momento le pusimos el nombre a la comunidad, Villanueva – río Jurubidá, para diferenciarla de Jurubirá afro. Por 3 años nos mandaron profesoras afrodescendientes para la escuela. Las contrataban desde Istmina, laboraban un año y, al siguiente, llegaba una profesora diferente. También en ese año empezamos a hacer las gestiones para constituir nuestro resguardo.

En 1982 Conseguimos la Resolución 015 del 21 de abril de 1982, que nos reconocía como resguardo: el resguardo de las comunidades indígenas embera de los ríos Jurubirá, Chorí y Alto Baudó.

En 1984 Tuvimos nuestra primera profesora indígena, Estela Caisamó. Ella trabajó 2 años, pero la sancionaron por no cumplir el reglamento. Por eso, hasta 1987, las monjas voluntariamente decidieron venir a enseñar a nuestros niños.

| | |
|-----------------------|---|
| En 1987 | Contratamos nuevamente profesores indígenas. El primero fue el profesor Ramiro. |
| En 1989 | Tuvimos que trasladar de lugar a la comunidad por inundaciones. Los viejos hicieron una reunión para buscar un nuevo sitio donde establecernos. Escogieron donde estamos en este momento. Aquí ya se encontraba la casa del abuelo Isabelino. Con esa decisión llegaron las 10 familias que se encontraban en el otro lado y construimos la casa-escuela. |
| En 1992 | Tuvimos el primer campeonato de fútbol indígena organizado por Coldeportes. |
| En 1997 | Comenzaron las conversaciones con el Parque Nacional Natural Utría por el traslape de este con el resguardo. |
| En 1998 – 1999 | Nos dimos cuenta de la necesidad que teníamos de agua potable. El abuelo Leonel, a través del BID, consiguió 300 metros de tubo y construimos el acueducto que tenemos actualmente. |
| En 1999 | Creamos el reglamento interno que aún nos rige. En esos tiempos nos gustaba celebrar el festival del chontaduro. |
| En el año 2000 | Hubo una avalancha muy grande: perdimos todas nuestras cosechas y semillas, los animales y peces desaparecieron, el cauce del río cambió y el suelo quedó infértil. Ese fue un momento que cambió la vida de nuestra comunidad. Desde esa avalancha el suelo da muy poco, el chontaduro se acabó (así como sus fiestas) y las azoteas dejaron de proveernos de sus alimentos. |

| | |
|--------------------------|--|
| En 2001 | Construimos el primer tambo comunitario, centro de concentración de la comunidad. Ese tambo ya no existe. |
| En 2004 | Se dividió la organización regional y se crearon FEDEOREWA y ASOREWA. Nosotros hacíamos parte de FEDEOREWA. |
| Entre 2005 y 2009 | Se realizaron aspersiones de glifosato. Debido a ellas murieron muchos peces y se secaron las charcas de muchos de ellos. |
| En 2007 | Creamos ACI: OKENDO. Así mismo, hicimos el Plan de Manejo con el Parque Nacional Natural Utría. |
| En 2015 | Hubo una ola invernal muy fuerte que hizo varios daños en nuestra comunidad, por ejemplo, en el acueducto y en el puente de la escuela. Además, nos dijeron que estamos en una zona de alto riesgo. |





villanueva

**El monte, la siembra, las
aguas**



Si hay algo que es cierto es que el embera de Villanueva no puede vivir sin el monte. El monte es nuestro hogar, nuestra madre. Sin él, no podemos vivir en el territorio, porque todo lo que vive en el bosque nos da vida. Sus árboles y plantas son esenciales para nuestra existencia. Ellos nos dan elementos para la construcción de nuestras casas (por ejemplo, la palma barrigona o el choibá), las artesanías, la medicina tradicional o nuestros botes. También es importante porque tenemos varias especies de animales indispensables para nuestra alimentación o nuestras prácticas culturales (como el puerco de monte, el mico, el guatín, la guagua, el venado o el zaino). Por ejemplo, nos comemos la carne del zaino y con su cuero elaboramos el tonoa y la tambora.

Por esa razón sabemos que el bosque no hay que acabarlo, ¡hay que conservarlo! Eso lo conocemos desde antiguo. Los viejos siempre tumbaban en luna llena, para que el árbol se reprodujera de la misma raíz y existieran siempre árboles. Nosotros casi no explotamos ni la fauna ni la flora; tampoco hacemos cultivos grandes, cortamos madera para negocio ni comercializamos animales de monte. Nuestra misión es mantener la selva virgen. De ahí el reglamento que tenemos y compartimos en las Asambleas; así, adultos y niños aprenden la importancia del bosque, qué se puede hacer y qué no.

El monte con los árboles nos da agua, y el agua nos da vida. Los seres humanos sin el agua no viven, porque todo lo hacemos con el agua: nos bañamos, cocinamos y nos alimentamos. En nuestra lengua tenemos dos vocablos que hay que diferenciar: “baido” y “do”. Baido es la porción para tomar, y do es el río. En los ríos y quebradas están los peces, los cangrejos y los caracoles. Tenemos muchísimos pescados: amparrá, jojorro, lisa, bocón, bocona, camarón, tuiná, burá, currulá, júmpé, ordiza, munguilí o baú (que es la mojarra). A través del agua también nos comunicamos. El río se utiliza como transporte.

En Villanueva hay dos ríos, el río Chorí y el Río Jurubidá. El río Jurubidá es navegable y es el que utilizamos para todo porque es el más limpio. Este río nace casi al lado del Parque Nacional Natural Utría y desemboca en el mar en el corregimiento de Jurubirá - afro. También tiene muchísimas quebradas; todas ellas las conocemos, desde la cabecera hasta la desembocadura. Nosotros tenemos un reglamento en este río que compartimos con las afrodescendientes de Jurubirá. Con su cumplimiento respetamos los límites de cada comunidad y sabemos dónde podemos o no tocar, es decir, cazar o pescar. Igualmente, tenemos reglas para que todo funcione bien, por ejemplo, no usar trasmallo. Nosotros tenemos una relación muy estrecha y buena con la comunidad afrodescendiente.

Hay otra cosa que también nos es esencial en las aguas. En el periodo de enero, febrero y marzo, cada padre lleva a sus niños a conocer la selva, en particular, las aguas termales

que quedan sobre el río Jurubidá. Esta práctica es muy importante porque el termal es un sitio sagrado para nosotros. Esas aguas no son solamente para bañarse, son medicina para los dolores del cuerpo. Llevamos a nuestros hijos a ese lugar para que se conserve ese conocimiento medicinal que tenemos.

Por último, queremos hablar de la siembra. La siembra significa mucho para nosotros ya que es nuestro sustento familiar y la forma en que se transmite nuestro conocimiento (si no, este se pierde). Todos los productos que producimos son autosostenibles. Una parte para la alimentación y otra parte para el bolsillo, para comprar cualquier otro alimento que no se consigue acá en la comunidad. Hay dos tipos de siembra, la del monte y la de la casa. En el monte sembramos el plátano en sus diferentes variedades (el cual es el principal producto de la comunidad), el maíz (el elemento más importante para nuestras bebidas alimenticias), el arroz (la principal comida que tenemos), la caña, la yuca, los árboles frutales (piña, guayaba, guanábana, zapote, papaya, naranja), el chontaduro, el caimito o el árbol de pan. Todos ellos son alimentos muy nutritivos para la comunidad.

En el tema de hortalizas, tenemos las azoteas. Estas son las que las mujeres tienen alrededor de sus cocinas para la preparación de los alimentos. Desde hace mucho tiempo ellas siembran 4 clases de plantas medicinales: cebolla de rama, orégano, cilantro y albahaca. Después llegaron 3 plantas más: el tomate, el pimentón y el pepino. A veces nos preguntamos si estas 3 pueden perjudicar la siembra; al ser nuevas, pueden traer enfermedades. Cuando se van a sembrar las semillas, las mujeres enseñan a las niñas cómo hacerlo; de esta manera, aprenden cómo sembrar, qué cantidad de tierra usar, qué clase de abono pueden recoger y cuándo pueden sembrar (en especial, la luna, porque en la luna mala no crece y caen las plagas).

A continuación, presentamos los usos que tenemos en nuestro territorio, con el objeto de seguir encontrando mejores maneras de cuidar de él, de nuestra gente y de nuestra cultura.

Tabla 2. Usos de nuestro territorio.

| Monte bravo | | | |
|---|-----------|-----------|--|
| NATURALEZA | | | |
| USO | SI | NO | COMENTARIOS |
| Identidad de la comunidad | ✘ | | |
| Historias de los antiguos (seres míticos) | ✘ | | |
| Turismo | ✘ | | Esta práctica se realiza poco en la comunidad. |
| Ocio/descanso | ✘ | | |
| Otros | | ✘ | |
| AGUA | | | |
| USO | SI | NO | COMENTARIOS |
| Nacimientos de agua | ✘ | | |
| Otros | | ✘ | |
| ANIMALES | | | |
| USO | SI | NO | COMENTARIOS |
| Alimentación/gastronomía | ✘ | | |
| Intercambio comercial | ✘ | | Esta práctica solo se realiza dentro de la comunidad y poco. |

| | | | |
|---|-----------|-----------|--------------------|
| Prácticas rituales/usos medicinales | ✘ | | |
| Artesanías | ✘ | | |
| Compañía (mascotas) | | ✘ | |
| Otros | | ✘ | |
| MADERA | | | |
| USO | SI | NO | COMENTARIOS |
| Extracción de maderas para uso doméstico | ✘ | | |
| Labranza | ✘ | | |
| Artesanías | ✘ | | |
| Venta comercial de madera | | ✘ | |
| Leña | ✘ | | |
| PLANTAS Y FRUTOS DEL BOSQUE | | | |
| USO | SI | NO | COMENTARIOS |
| Apoyo para actividades productivas y prácticas cotidianas | ✘ | | |

| | | | |
|--|---|---|--|
| Gastronomía | × | | |
| Plantas medicinales y prácticas rituales | × | | |
| Artesanías | × | | |
| Preparación de chicha | × | | |
| Otros | | × | |

| Ríos y quebradas | | | |
|---|----|----|-------------|
| NATURALEZA | | | |
| USO | SI | NO | COMENTARIOS |
| Identidad de la comunidad | × | | |
| Historias de los antiguos (seres míticos) | × | | |
| Turismo | × | | |
| Ocio/descanso | × | | |
| Otros | | × | |

| AGUA | | | |
|----------------------------------|----|----|-------------|
| USO | SI | NO | COMENTARIOS |
| Abastecimiento de agua | ✘ | | |
| Medio de transporte/comunicación | ✘ | | |
| Extracción de maderas | | ✘ | |
| Otros | | ✘ | |
| ANIMALES | | | |
| USO | SI | NO | COMENTARIOS |
| Alimentación/gastronomía | ✘ | | |
| Otros | | ✘ | |
| OTROS | | | |
| USO | SI | NO | COMENTARIOS |
| Minería | | ✘ | |
| Ganadería | | ✘ | |
| Otros | | ✘ | |

Fincas y cultivos

PLANTAS Y FRUTOS

| USO | SI | NO | COMENTARIOS |
|---|----|----|-------------|
| Agricultura: alimentación y gastronomía | ✘ | | |
| Preparación de chicha | ✘ | | |
| Aprovechamiento de madera | ✘ | | |
| Recolección de frutos/frutales | ✘ | | |
| Plantas medicinales | ✘ | | |
| Otros | | ✘ | |

ANIMALES

| USO | SI | NO | COMENTARIOS |
|------------------|----|----|------------------------------------|
| Cría de animales | | ✘ | |
| Cacería | | ✘ | En estos lugares se caza muy poco. |
| Otros | | ✘ | |

| ESPACIO COMUNITARIO | | | |
|--------------------------------------|----|----|-------------|
| USO | SI | NO | COMENTARIOS |
| Socialización familiar y comunitaria | ✘ | | |
| Semilleros y propagador de especies | | ✘ | |
| Identidad comunitaria | ✘ | | |
| Otros | | ✘ | |

| Pacios y viviendas (huerta familiar) | | | |
|---|----|----|-------------|
| PLANTAS Y FRUTOS | | | |
| USO | SI | NO | COMENTARIOS |
| Agricultura: alimentación y gastronomía | ✘ | | |
| Preparación de chicha | ✘ | | |
| Aprovechamiento de madera | ✘ | | |
| Recolección de frutos/frutales | ✘ | | |
| Plantas medicinales | ✘ | | |

| | | | |
|--------------------------------------|-----------|-----------|--------------------|
| Otros | | × | |
| ANIMALES | | | |
| USO | SI | NO | COMENTARIOS |
| Cría de animales | | × | |
| Cacería | × | | |
| Otros | | × | |
| ESPACIO COMUNITARIO | | | |
| USO | SI | NO | COMENTARIOS |
| Socialización familiar y comunitaria | × | | |
| Semilleros y propagador de especies | × | | |
| Identidad comunitaria | × | | |
| Otros | | × | |

Azoteas

PLANTAS Y FRUTOS

| USO | SI | NO | COMENTARIOS |
|---|----|----|--|
| Agricultura: alimentación y gastronomía | ✘ | | |
| Plantas medicinales | | ✘ | Esta práctica se ha perdido en la comunidad. |
| Otros | | ✘ | |

ESPACIO COMUNITARIO

| USO | SI | NO | COMENTARIOS |
|--------------------------------------|----|----|-------------|
| Socialización familiar y comunitaria | ✘ | | |
| Semilleros y propagador de especies | ✘ | | |
| Identidad comunitaria | ✘ | | |
| Otros | | ✘ | |



**Nuestros desafíos,
sueños y planes a
futuro**

Somos comunidades conectadas con la selva, el agua, la siembra y múltiples espacios, tiempos y actores que se encuentran dentro y fuera de nuestro territorio. Algunas veces estas relaciones no han sido comprendidas o armónicas, generando desafíos que tenemos que afrontar. Así mismo, somos comunidades que crean y se construyen desde el estar y trabajar unidos, siguiendo la sabiduría de los ancestros y con la alegría del pensar, sentir y actuar compartido. Es por ello que reafirmamos, teniendo en cuenta nuestros desafíos, nuestro poder de soñar y de planear acciones juntos, con el propósito de crear un futuro posible en el que todos los espacios de nuestro territorio, con los seres que los habitan (incluidas nuestras próximas generaciones), puedan sostenerse y vivir en armonía. En el siguiente cuadro presentamos nuestros desafíos, sueños y planes de acción para la siembra, la selva y las aguas dulces.

Tabla 3. Prioridades, sueños y plan de acción.

| Dimensión | Prioridad | Sueños | Plan de acción |
|-----------|--|--|---|
| Siembra | Disminución/escasez de cultivos: ya no hay varios cultivos. Un ejemplo es el chontaduro, esta tierra estaba llena de eso; tampoco sabemos cómo recuperarlo. | Queremos que en veinte años podamos abastecernos de cultivos productivos para cada familia y tener sustento. | <ol style="list-style-type: none"> 1. Estudio de suelos para determinar qué es lo que está causando que no se puedan replicar cultivos. 2. Asesoría y talleres en recuperación y mantenimiento de semillas para cultivos. 3. Minga comunitaria para intercambio de semillas. 4. Creación de banco de semillas nativas de la zona. |

| | | | |
|--|---|---|--|
| | <p>Necesidad de información sobre siembra de cultivos: es una prioridad para nosotros saber cómo abonar la tierra de forma orgánica.</p> | <p>Queremos recuperar los cultivos de banano, plátano, chontaduro, caña, arroz, maíz, hortaliza y ñame.</p> | <ol style="list-style-type: none"> 1. Asesoría y talleres por parte de expertos en manutención de cultivos. 2. Asesoría y talleres en cultivos agroecológicos. |
| | <p>Plagas: hay muchas plagas en todos los cultivos. La comunidad no sabe qué hacer con esto porque no saben cómo combatirlas.</p> | <p>Soñamos una tierra sin plagas.</p> | <ol style="list-style-type: none"> 1. Asesoría y talleres en manejo integral de plagas. 2. Asesoría y talleres en plaguicidas-pesticidas orgánicos. |
| | <p>Procesos erosivos: hay deslizamientos y derrumbes en las pendientes; esto tapa los cultivos de todos.</p> | <p>Lo único que queremos es poder entender a cabalidad las plagas para poder saber cómo combatirlas.</p> | <ol style="list-style-type: none"> 1. Reforestar las laderas con semillas nativas. 2. Asesoría y taller en recuperación de suelos. 3. Estudio de suelos para determinar qué es lo que necesitamos para disminuir tanta erosión. |

Bosque

| | | |
|---|---|--|
| <p>Escasez de semillas: tenemos muy pocas semillas, no sabemos cómo recolectar la del guayacán, el espavé o el caracolí.</p> | <p>Queremos recuperar todas estas semillas de aquí a veinte años.</p> | <ol style="list-style-type: none"> 1. Minga comunitaria para intercambio de semillas. 2. Banco de semillas nativas. 3. Asesoría y talleres en manutención de banco de semillas. |
| <p>Deforestación: faltan plantas maderables, ya no se consiguen acá.</p> | <p>Soñamos una tierra sin deslizamientos, con laderas fuertes y reforestadas.</p> | <ol style="list-style-type: none"> 1. Proyecto de reforestación de plantas maderables nativas en las laderas. 2. Obtener semillas nativas de especies maderables. |
| <p>Escasez de fauna para alimentación: el venado y otros animales ya se están acabando por acá; es que con el aumento de nuestra población ya se van disminuyendo.</p> | <p>Queremos poder comer proteína animal de cuenta de nuestros criaderos sin intervenir tanto el bosque.</p> | <ol style="list-style-type: none"> 1. Proyecto de criadero de animales (pollos, pavos, cerdos). 2. Asesoría y talleres en la manutención de animales para cría. |

| | | | |
|--|---|--|--|
| | <p>Falta de transmisión del conocimiento comunitario/medicina tradicional: los jóvenes ya no tienen conocimiento de las plantas medicinales; ya no les explicamos qué sirve para cada cosa.</p> | <p>Soñamos con una comunidad fortalecida en su cultura y tradición, que se mantenga de generación en generación.</p> | <ol style="list-style-type: none"> 1. Talleres en conjunto con los mayores-profesores para enseñarle este conocimiento ancestral a los jóvenes. 2. Gestionar una escuela de jóvenes donde se enseñe este tipo de conocimiento tradicional. |
| | <p>Falta de transmisión del conocimiento del bosque: ya no hacemos las prácticas de antes que era enseñarle a los jóvenes a cazar, a sembrar, a usar la madera o a construir una lancha; eso lo estamos perdiendo.</p> | <p>Queremos la cultura, la tradición y el pensamiento.</p> | <ol style="list-style-type: none"> 1. Implementar una escuela para niños donde se hable de nuestras costumbres y tradiciones en el bosque para que ellos sepan lo que somos. 2. Recopilar la información de ciertos mayores que aún están con nosotros. 3. Asesoría y talleres de partes de expertos explicando el funcionamiento del bosque y qué lo habita. 4. Inventario de fauna y flora para conocer qué tenemos en nuestro territorio actualmente. |

Aguas

Procesos erosivos: cuando llueve mucho se caen restos de árboles que quedan en el camino y no nos dejan transitar en la canoa; eso ensucia el río.

Queremos recuperar las orillas del río para evitar tanto derrumbe que contamine el agua.

1. Reforestar la orilla del río con plantas nativas de la zona.

Contaminación de los ríos: se tenía una manguera con su bocatoma y una malla de acero; ya está en malas condiciones, por lo que el agua que tomamos es directamente sacada del río y no es de buena calidad. El acueducto tiene problemas de mantenimiento.

Queremos tener agua limpia y que nuestra comunidad no se enferme.

1. Proyecto con apoyo estatal o no para la construcción de un acueducto.
2. Taller y asesoría en salud pública para purificar agua.
3. Obtener financiación y comprar filtros de agua para cada familia.

| | | | |
|--|--|---|---|
| | <p>Incumplimiento de acuerdos inter-comunidades: se habían acordado zonas de pesca para cada comunidad y hay algunas que incumplen ese acuerdo.</p> | <p>Queremos que todas las comunidades que compartimos la cuenca nos respetemos y nos escuchemos.</p> | <ol style="list-style-type: none"> 1. Convocar a cabildo abierto a todas las comunidades con las que compartimos cuencas para redefinir el acuerdo. 2. Montar vigilancia para supervisar que dicho acuerdo se cumpla. |
| | <p>Disminución de fauna: desde las fumigaciones, se ha ido muriendo la fauna del río.</p> | <p>Soñamos con recuperar la fauna de los ríos o, al menos, no intervenir, para que el río se vuelva a repoblar de especies.</p> | <ol style="list-style-type: none"> 1. Criadero de peces y camarones dentro de la comunidad para evitar pescar del río. 2. Asesoría en manutención y sostenimiento de criaderos de peces. |



