

# Ingeniería de Procesos – 20052

## 1. Aspectos Generales de la población encuestada

- \* Número de encuestados
- \* Encuestados según tipo de aspirante
- \* Ciudad de residencia
- \* Expectativas al terminar el pregrado
- \* Calidad atención recibida
- \* Índice calidad atención recibida
- \* Ingresos esperados vs. ingresos recibidos

## 2. Evaluación del pregrado

- \* Calidad general del programa
- \* Grado de correspondencia plan de estudio y perfil del egresado
- \* Pertinencia profesional del pènsu
- \* Rigurosidad académica
- \* Grado de actualización con base en la bibliografía
- \* Nivel de exigencia académica
- \* Calidad del profesorado
- \* Satisfacción general
- \* Satisfacción con la práctica
- \* Relación entre la práctica y la línea de énfasis
- \* Calificación bibliografía existente
- \* Evaluación características del pènsu
- \* Principal beneficio de la práctica profesional
- \* Afinidad conocimientos adquiridos y actividades en el cargo que desempeña

## 3. Diez mejores profesores

### 4. Elección del pregrado

- \* Ciudad de procedencia
- \* Colegio de procedencia
- \* Conocimiento previo sobre el programa, objetivos y campo de acción
- \* Principal motivo para elegir el pregrado
- \* Principal razón elegir EAFIT

### 5. Desempeño académico

- \* Motivos de transferencia externa
- \* Universidades procedencia de las transferencias externas
- \* Duración promedio programa

## 1. Aspectos Generales (Todos los programas 2005-2)

### 1.1 Número de encuestados

Programa	No. Encuestados			Edad Promedio	
	Femenino	Masculino	Total	Femenino	Masculino
Administración de Negocios	76	68	144	24	25
Contaduría Pública	3		3	25	
Derecho	11	7	18	24	25
Economía	8	5	13	24	25
Geología	2	1	3	26	26
Ing. de Diseño de Producto	15	9	24	25	25
Ingeniería Civil	20	27	47	25	26
Ingeniería de Procesos	36	8	44	25	26
Ingeniería de Producción	19	27	46	25	24
Ingeniería de Sistemas	21	41	62	25	25
Ingeniería Mecánica	4	52	56	24	26
Música	6	4	10	27	24
Negocios Internacionales	23	27	50	24	25
	244	276	520	25	25

### 1.2 Encuestados según tipo de aspirante

Programa	Bachilleres	Transferencia Externa	Otros
Administración de Negocios	82	7	55
Contaduría Pública	2	0	1
Derecho	18	0	0
Economía	8	2	3
Geología	2	0	1
Ing. de Diseño de Producto	12	5	7
Ingeniería Civil	27	7	13
Ingeniería de Procesos	28	1	15
Ingeniería de Producción	37	0	9
Ingeniería de Sistemas	44	5	13
Ingeniería Mecánica	37	6	13
Música	8	0	2
Negocios Internacionales	29	3	18
	334	36	150

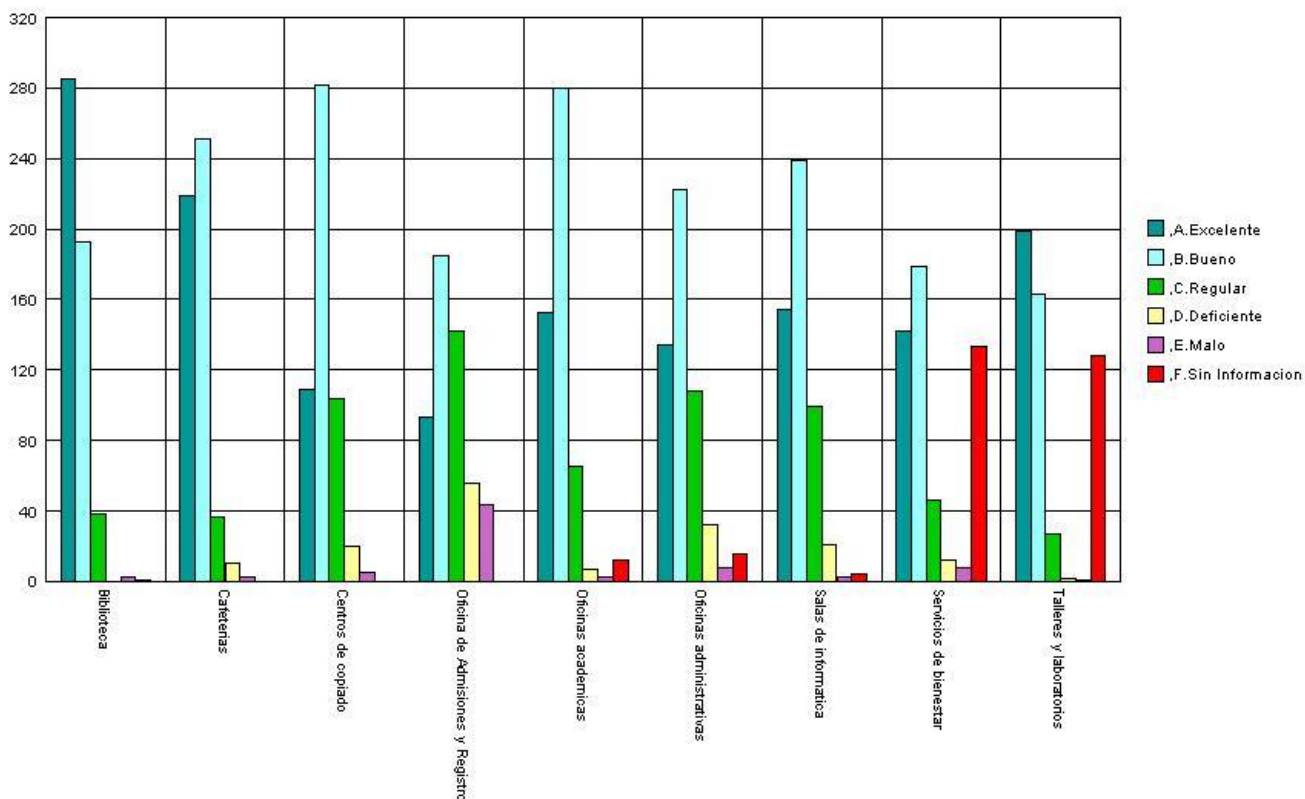
### 1.3 Ciudad de residencia

Programa	No.						
	Medellín	Envigado	Itagüi	Oriente	Sabaneta	Otros	
Administración de Negocios	122	13	4	2	1	2	
Contaduría Pública	2	1					
Derecho	16	2					
Economía	8	4			1		
Geología	3						
Ing. de Diseño de Producto	20	3				1	
Ingeniería Civil	39	7	1				
Ingeniería de Procesos	36	6		1		1	
Ingeniería de Producción	39	4	1		1	1	
Ingeniería de Sistemas	45	12	1	3		1	
Ingeniería Mecánica	45	10				1	
Música	4	6					
Negocios Internacionales	46	2	1		1		
	<b>425</b>	<b>70</b>	<b>8</b>	<b>6</b>	<b>4</b>	<b>7</b>	

### 1.4 Expectativas al terminar el pregrado

Programa	No.				
	Continuar trabajando	Buscar empleo	Crear o desarrollar empresa	Continuar estudiando	Descansar
Administración de Negocios	49	48	32	14	1
Contaduría Pública	2			1	
Derecho	2	10		6	
Economía	4	5	3	1	
Geología	2	1			
Ing. de Diseño de Producto	4	10	6	4	
Ingeniería Civil	13	20	10	1	3
Ingeniería de Procesos	10	20	9	5	
Ingeniería de Producción	14	26	3	3	
Ingeniería de Sistemas	36	14	5	7	
Ingeniería Mecánica	20	21	8	7	
Música	3	2		5	
Negocios Internacionales	15	24	7	4	
	<b>174</b>	<b>201</b>	<b>83</b>	<b>58</b>	<b>4</b>

### 1.5 Calidad atención recibida\*



\*Nota: El eje vertical contiene los números de respuestas para cada aspecto evaluado. Refleja la distribución de opiniones entre los encuestados.

### 1.6 Índice de calidad de atención recibida\*

Área	Puntaje	Índice
Biblioteca	757	146,42
Cafeterías	673	130,17
Oficinas académicas	573	110,83
Talleres y laboratorios	557	107,74
Salas de informática	520	100,58
Centros de copiado	470	90,91
Oficinas administrativas	442	85,49
Servicios de bienestar	435	84,14
Oficina de Admisiones y Registro	227	43,91
<b>Promedio</b>	<b>517</b>	<b>100</b>

**Nota:** El puntaje total se obtiene asignando valores a las calificaciones cualitativas de la siguiente manera: Excelente = 2; Bueno = 1; Regular = 0; Deficiente = - 1; Malo = -2. Luego se multiplica el total de respuestas en cada categoría por el valor asignado y los resultados se suman algebraicamente para obtener el puntaje total.

**Índice**=(puntaje total/puntaje promedio)\*100

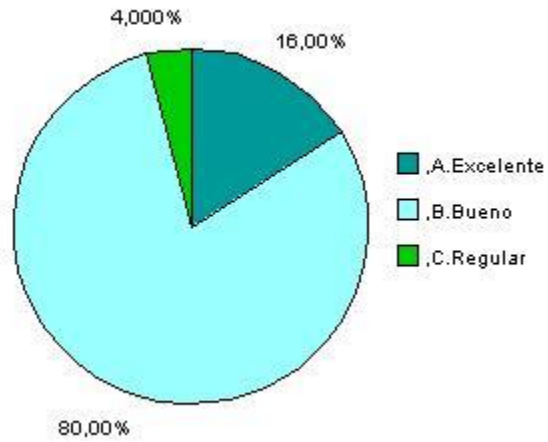
### 1.7 Ingresos esperados vs. ingresos recibidos

Programa	Ing. Aspirantes	No. aspirantes	Ing. Ocupados	No. Ocupados
Administración de Negocios	2.137.500	48	1.216.806	49
Contaduría Pública			775.000	2
Derecho	1.900.000	10	1.300.000	2
Economía	1.540.000	5	1.900.000	4
Geología	1.500.000	1	2.038.000	2
Ing. de Diseño de Producto	1.690.000	10	1.090.000	4
Ingeniería Civil	1.525.000	20	762.054	13
Ingeniería de Procesos	1.585.000	20	1.203.000	10
Ingeniería de Producción	1.807.692	26	1.109.286	14
Ingeniería de Sistemas	1.660.714	14	1.501.781	36
Ingeniería Mecánica	1.923.810	21	1.471.000	20
Música	1.150.000	2	972.667	3
Negocios Internacionales	1.941.667	24	2.286.667	15
	<b>1.696.782</b>	<b>201</b>	<b>1.355.866</b>	<b>174</b>

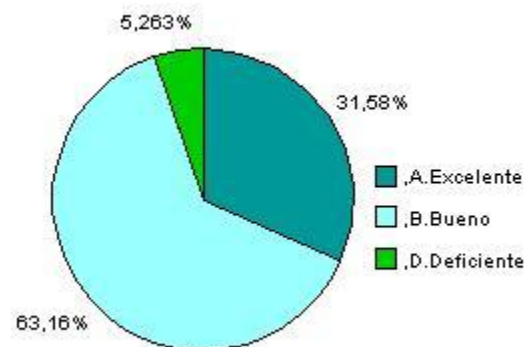
**Nota:** El término 'aspirantes' define a los encuestados que manifestaron su intención de buscar un empleo en el semestre siguiente al grado; el término 'ocupados' define a los encuestados que manifestaron que continuarán trabajando luego de su grado.

## 2. Evaluación del pregrado\*

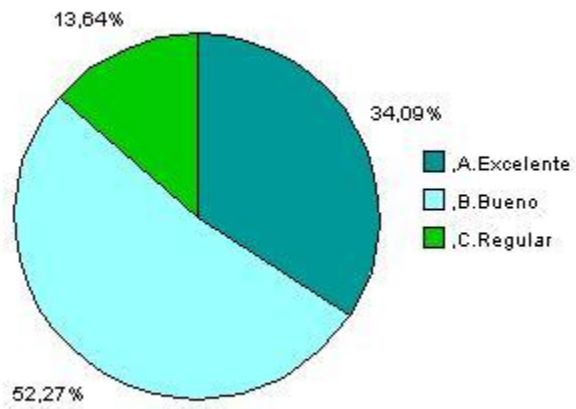
### 2.1 Calidad general del programa



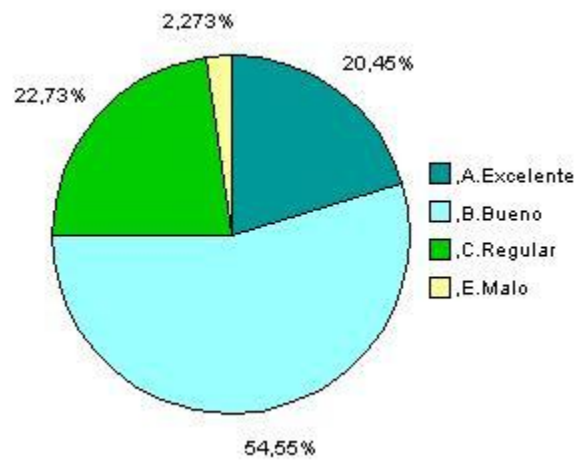
### 2.2 Grado de correspondencia plan de estudio y perfil del egresado



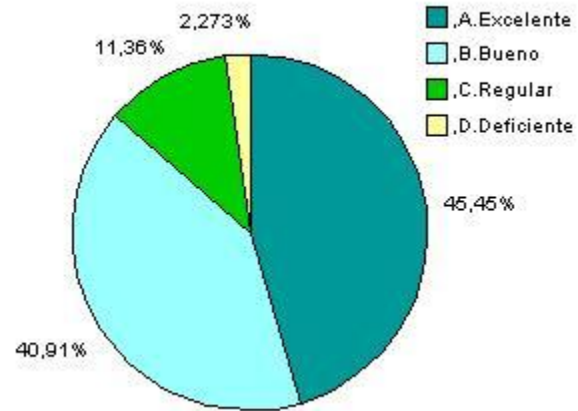
### 2.3 Pertinencia profesional del p nsu



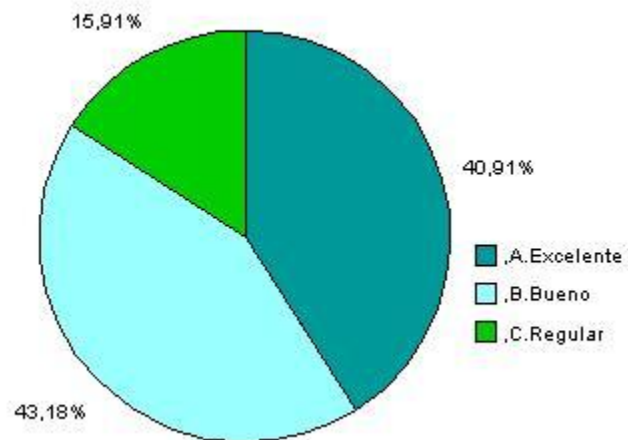
### 2.4 Rigurosidad acad mica



## 2.5 Grado de actualización con base en la bibliografía

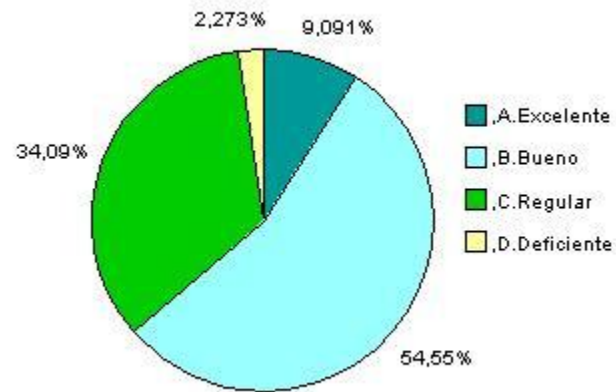


## 2.6 Nivel de exigencia académica

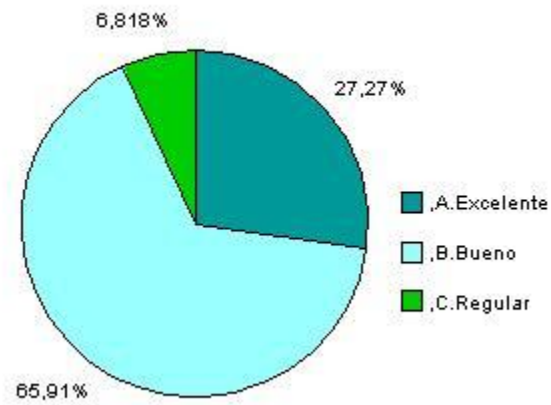




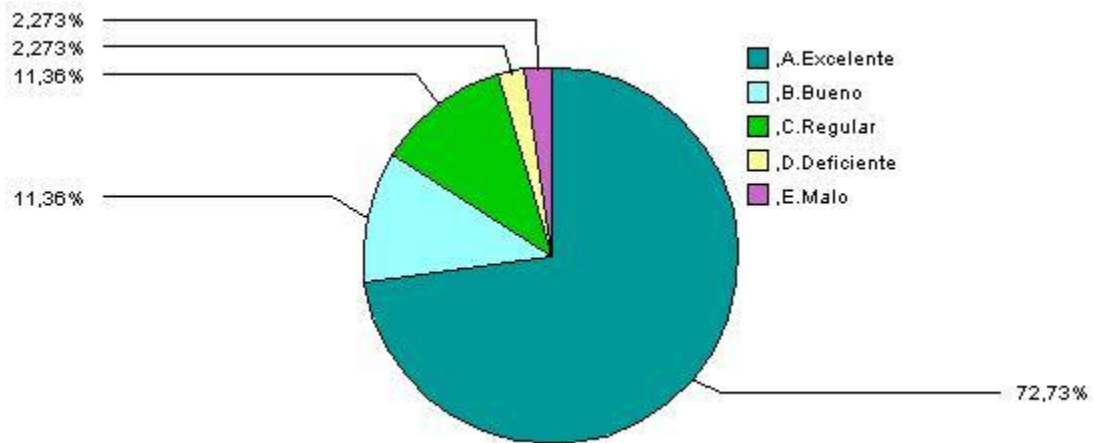
## 2.7 Calidad del profesorado



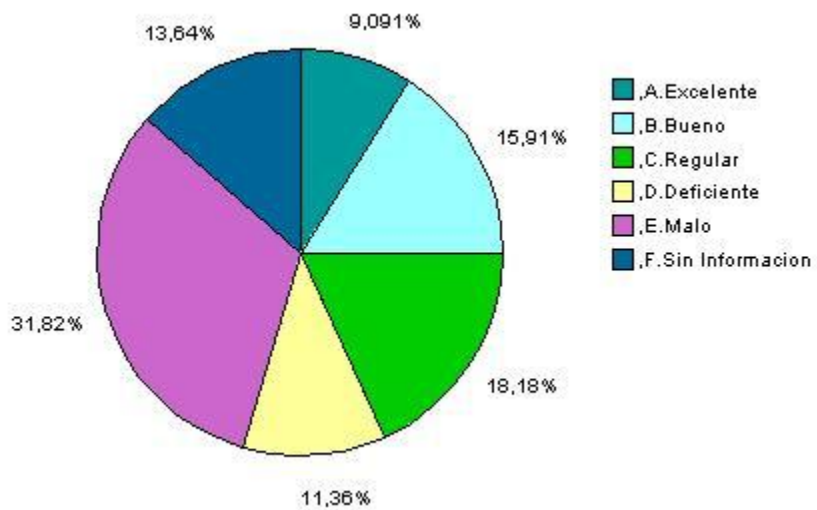
## 2.8 Satisfacción general



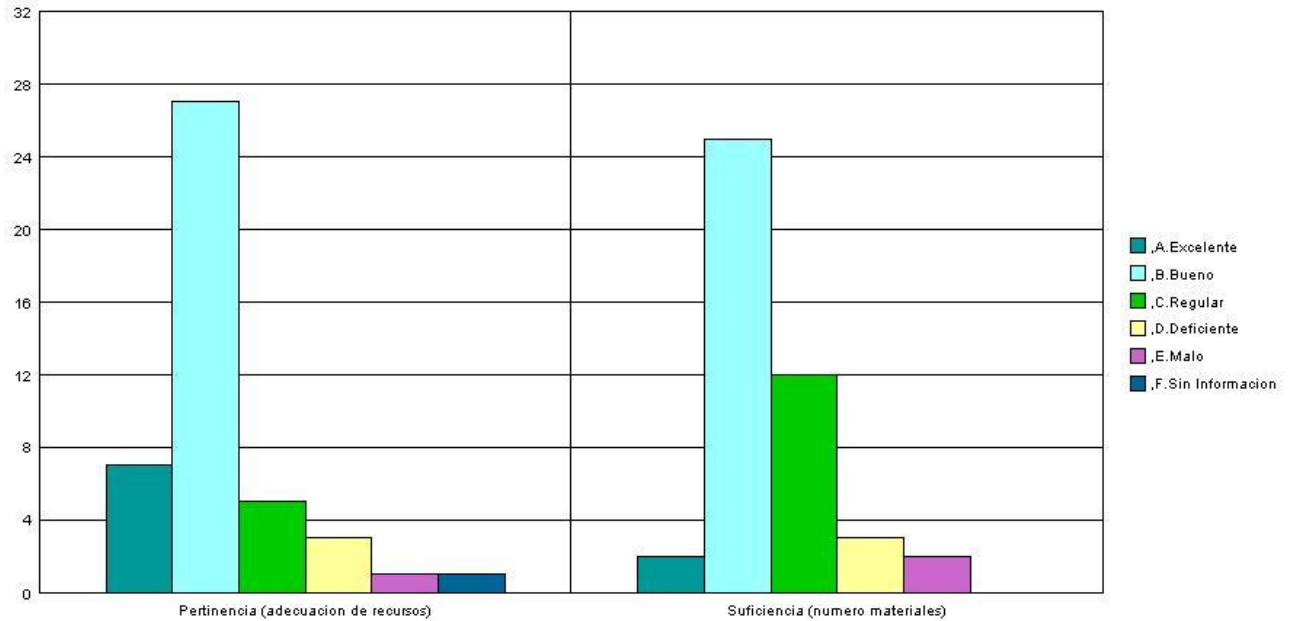
## 2.9 Satisfacción con la práctica



## 2.10 Relación entre la práctica y la línea de énfasis

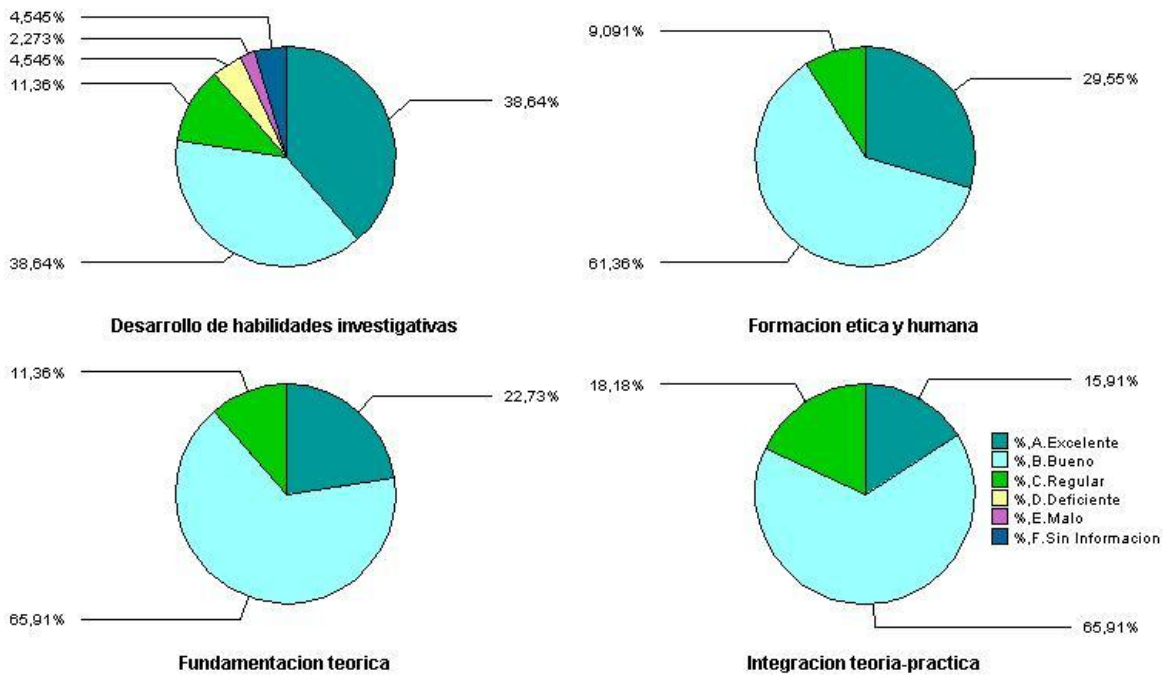


### 2.11 Calificación de la bibliografía existente\*



\*Nota: El eje vertical contiene los números de respuestas para cada aspecto evaluado. Refleja la distribución de opiniones entre los encuestados.

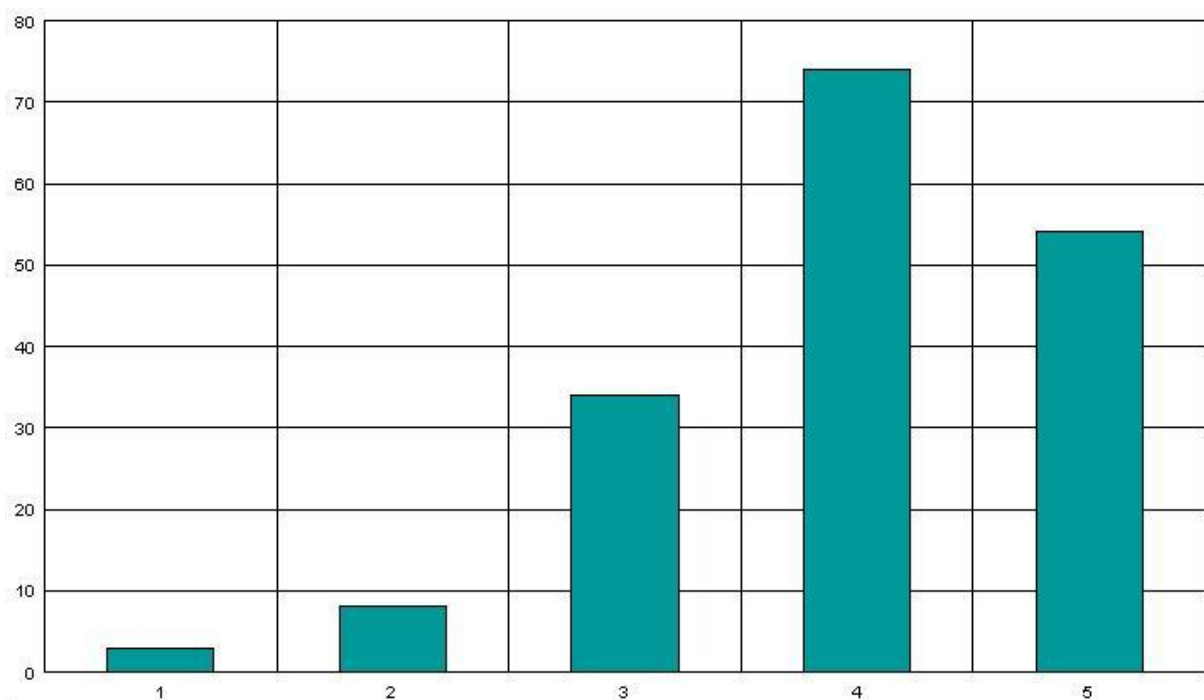
### 2.12 Evaluación características del pñsum



### 2.13 Principal beneficio de la práctica profesional

Beneficio	No.	%
Personal (siente haber crecido en su desarrollo individual)	22	50,0%
Academico e investigativo (mejoro el conocimiento de areas profesionales de su carrera)	13	29,5%
Obtuvo vinculacion laboral (continuo trabajando luego de la practica)	8	18,2%
Empresarial (contribuyo al desarrollo de su empresa familiar o personal)	1	2,3%
	<b>44</b>	<b>100%</b>

### 2.14 Afinidad conocimientos adquiridos y actividades en el cargo que desempeña\* (Ocupados todos los programas 2005-2)



**\*Nota:** El eje vertical muestra el número de respuestas en cada calificación prevista. La escala de calificaciones es de 1 a 5, siendo 5 la mayor afinidad entre los conocimientos adquiridos y las actividades desarrolladas en el cargo que desempeña.

### **3. Diez mejores profesores**

	Profesor	Puntaje
1	Guillermo Leon Palacio Gonzalez	132
2	Marcela Mora Vargas	52
3	Carlos Arturo Correa Maya	34
4	Edison Hernan Gil Pavas	32
5	Catalina Giraldo Estrada	31
6	Luis Alfredo Aguilar Roldan	29
7	David Ignacio Habeych Narvaez	21
8	Marco Fidel Valencia Garcia	21
9	Kevin Giovanni Molina Tirado	13
10	Ana Patricia Restrepo Mejia	10

**NOTA:** El puntaje total es la suma ponderada de las menciones de cada profesor en primer, segundo o tercer renglón, de acuerdo con el formulario de encuesta. Se muestran los 10 primeros puestos de 31 profesores mencionados.

#### 4. Elección del pregrado

##### 4.1 Ciudad de procedencia (Todos los programas 2005-2)

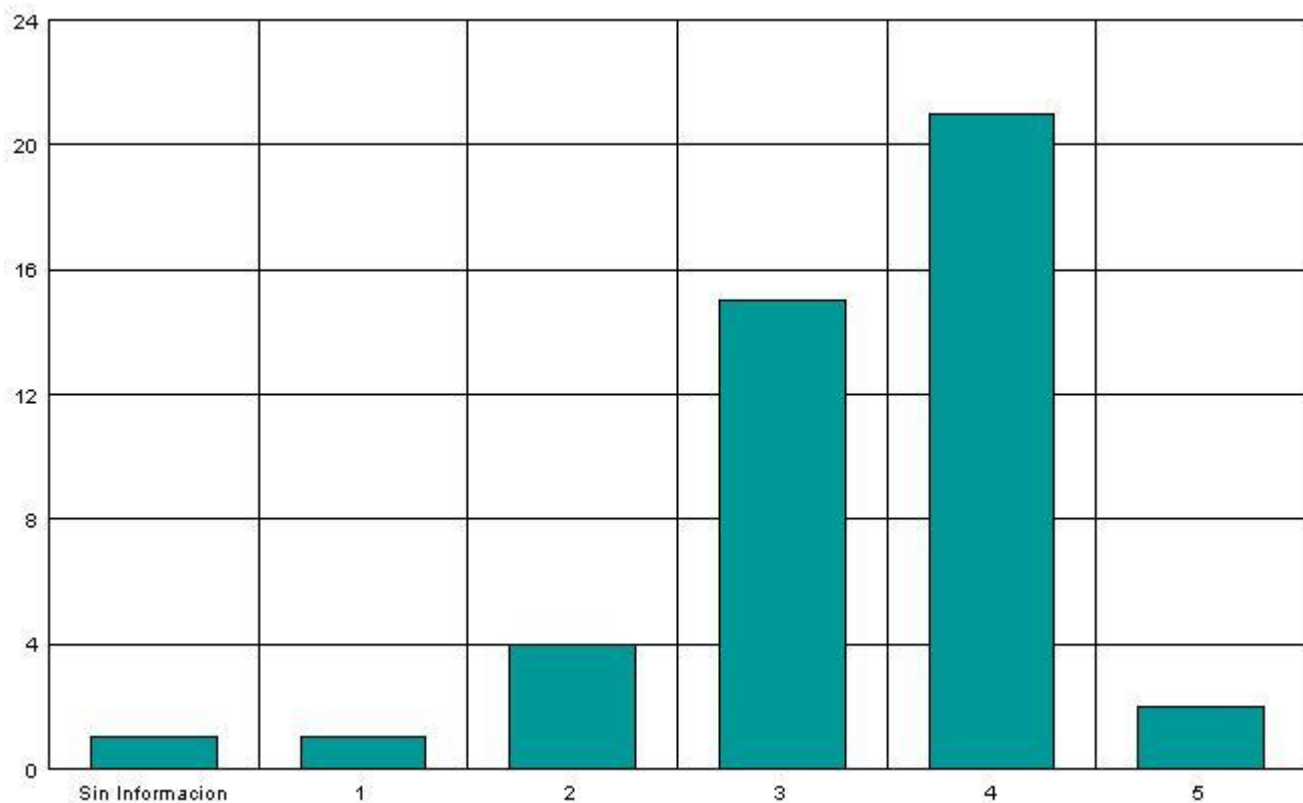
Región	No.	%
Otros Antioquia	19	3,7%
Otros Resto Pais	107	20,6%
Valle Del Aburra	394	75,8%
	<b>520</b>	<b>100%</b>

##### 4.2 Colegio de procedencia (Todos los programas 2005-2)\*

Colegio	No.	%
Colegio Corazonista	29	5,6%
Colegio San Ignacio de Loyola	27	5,2%
Colegio de Jesús María	16	3,1%
Colegio Calasanz	13	2,5%
Bachillerato Masculino Universidad Pontificia Bolivariana	12	2,3%
Colegio San Jose de Las Vegas	11	2,1%
Instituto San Carlos	11	2,1%
Colegio Bethlemitas	10	1,9%
Colegio de San Jose	10	1,9%
Colegio La Salle	10	1,9%
Otros	371	71,3%
	<b>520</b>	<b>100%</b>

\*Nota: Se muestran los 10 colegios con mayor número de graduandos.

### 4.3 Conocimiento previo sobre el programa, objetivos y campo de acción\*



\*Nota: El eje vertical muestra el número de respuestas en cada calificación prevista. La escala de calificaciones es de 1 a 5, siendo 5 el mayor grado de conocimiento previo.

### 4.4 Principal motivo para elegir el programa

Motivo	No.	%
Interes en estudiar algo que le gusta	32	72,7%
Posibilidades laborales	6	13,6%
La calidad del programa	4	9,1%
Recomendación de amigos y compañeros	1	2,3%
Recomendaciones familiares	1	2,3%
<b>Total</b>	<b>44</b>	<b>100%</b>

#### 4.5 Principal razón para elegir EAFIT

Razón	No.	%
Prestigio de la Universidad	16	36,4%
Programa exclusivo de EAFIT	13	29,5%
Buena dotacion de recursos tecnologicos y pedagogicos	7	15,9%
Posibilidades laborales al graduarse	6	13,6%
Recomendaciones familiares	1	2,3%
Sus amigos estudiaban en EAFIT	1	2,3%
	<b>44</b>	<b>100%</b>



## 5. Desempeño académico (Todos los programas 2005-2)

### 5.1 Motivos de transferencia externa

Motivo	No.	%
Prestigio de la Institucion	12	33,3%
Buena calidad academica del programa	11	30,6%
Recomendaciones de amigos o de familiares	4	11,1%
Solo EAFIT ofrecia la carrera	4	11,1%
Mejores posibilidades laborales al graduarse	2	5,6%
Otra	2	5,6%
Buena dotacion de laboratorios, biblioteca y otros recursos	1	2,8%
	<b>36</b>	<b>100%</b>

### 5.2 Universidades procedencia de las transferencias externas

Universidad	No.	%
Universidad Pontificia Bolivariana-Medellín	16	44,4%
Colegio de Estudios Superiores de Administración-CESA-	5	13,9%
Escuela de Ingeniería de Antioquia	4	11,1%
Universidad de Medellín	4	11,1%
Universidas Nacional de Colombia-Medellín	3	8,3%
Universidad Antonio Nariño	2	5,6%
Universidad de San Buenaventura-Medellín	1	2,8%
Universidad ICESI	1	2,8%
	<b>36</b>	<b>100%</b>

### 5.3 Duración promedio programa (semestres)

Programa	Bachilleres	Otros
Geología	16,0	16,0
Ingeniería Civil	14,0	12,9
Ingeniería de Procesos	13,1	13,6
Ingeniería de Sistemas	13,1	13,5
Ingeniería Mecánica	13,0	13,1
Ingeniería de Producción	12,6	13,7
Música	12,1	10,0
Ing. de Diseño de Producto	12,1	12,2
Contaduría Pública	12,0	15,0
Administración de Negocios	11,8	12,8
Derecho	11,8	
Economía	11,5	11,8
Negocios Internacionales	11,1	12,3
<b>Promedio</b>	<b>12,5</b>	<b>12,9</b>

