

Ingeniería de Sistemas- 20061

1. Aspectos Generales de la población encuestada

- ✳ Número de encuestados
- ✳ Encuestados según tipo de aspirante
- ✳ Ciudad de residencia
- ✳ Expectativas al terminar el pregrado
- ✳ Calidad atención recibida
- ✳ Índice calidad atención recibida
- ✳ Ingresos esperados vs. ingresos recibidos

2. Evaluación del pregrado

- ✳ Calidad general del programa
- ✳ Pertinencia profesional del pñsum
- ✳ Rigurosidad académica
- ✳ Grado de actualización con base en la bibliografía
- ✳ Nivel de exigencia académica
- ✳ Calidad del profesorado
- ✳ Satisfacción general
- ✳ Satisfacción con la práctica
- ✳ Relación entre la práctica y la línea de énfasis
- ✳ Calificación bibliografía existente
- ✳ Evaluación caraterísticas del pñsum
- ✳ Principal beneficio de la práctica profesional
- ✳ Afinidad conocimientos adquiridos y actividades en el cargo que desempeña

3. Diez mejores profesores

4. Elección del pregrado

- ✳ Ciudad de procedencia
- ✳ Colegio de procedencia
- ✳ Conocimiento previo sobre el programa, objetivos y campo de acción
- ✳ Principal motivo para elegir el pregrado ✳ Principal razón elegir EAFIT

5. Desempeño académico

- ✳ Motivos de transferencia externa
- ✳ Universidades procedencia de las transferencias externas
- ✳ Duración promedio programa

1. Aspectos Generales (Todos los programas 2006-1)

1.1 Número de Encuestados

Programa	No. Encuestados			Edad Promedio	
	Femenino	Masculino	Total	Femenino	Masculino
Administracion De Negocios	60	61	121	25	26
Contaduria Publica	5	1	6	26	25
Derecho	12	5	17	24	25
Economia	9	11	20	25	25
Geologia	2	4	6	26	28
Ing. De Diseno De Producto	21	6	27	25	28
Ingenieria Civil	7	24	31	25	25
Ingenieria De Procesos	9	10	19	25	27
Ingenieria De Produccion	9	23	32	24	25
Ingenieria De Sistemas	6	18	24	26	26
Ingenieria Mecanica	2	26	28	24	25
Musica	1	6	7	25	25
Negocios Internacionales	32	28	60	24	24
TOTAL GENERAL	175	223	398	25	26

1.2 Encuesta según tipo de aspirante

Programa	Bachilleres	Transferencia Externa	Otros
Administracion De Negocios	65	12	44
Contaduria Publica	4	0	2
Derecho	15	0	2
Economia	8	1	11
Geologia	4	0	2
Ing. De Diseno De Producto	14	4	9
Ingenieria Civil	24	3	4
Ingenieria De Procesos	12	2	5
Ingenieria De Produccion	20	0	12
Ingenieria De Sistemas	17	1	6
Ingenieria Mecanica	21	6	1
Musica	6	0	1
Negocios Internacionales	47	2	11
	257	31	110

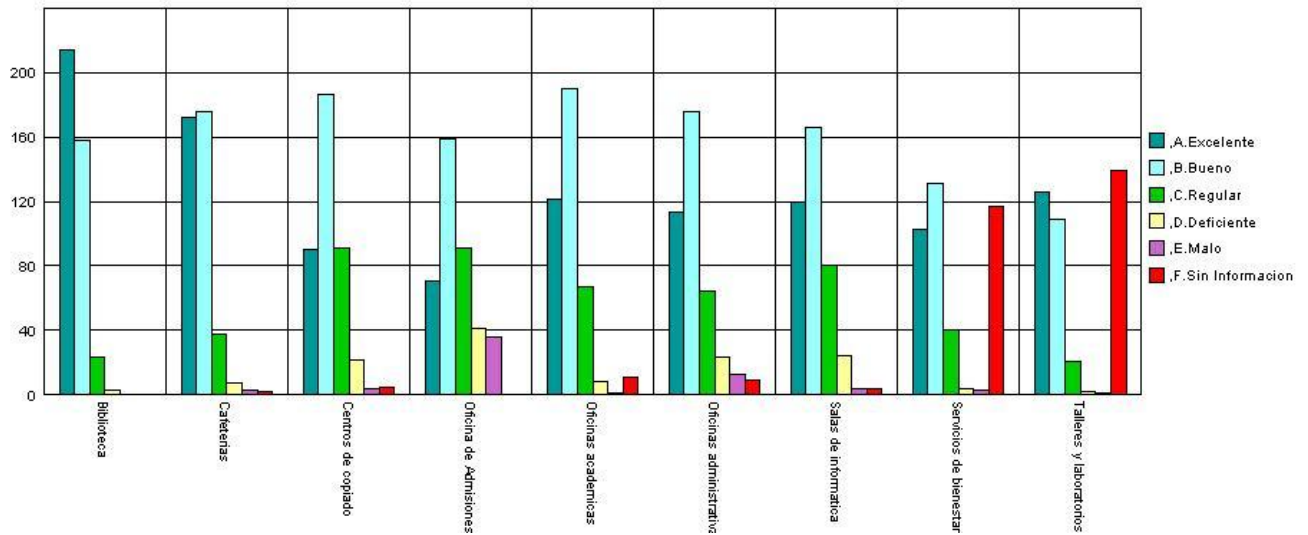
1.3 Ciudad de residencia

Programas	No.					
	Medellin	Envigado	Oriente	Otros Valle del Aburra	Bogota	
Administracion De Negocios	95	19	4	2	1	
Contaduria Publica	6					
Derecho	12	4		1		
Economia	18	2				
Geologia	5		1			
Ing. De Diseno De Producto	23	2				2
Ingenieria Civil	26	4	1			
Ingenieria De Procesos	13	2	1	2		1
Ingenieria De Produccion	26	5		1		
Ingenieria De Sistemas	20	1		3		
Ingenieria Mecanica	26	2				
Musica	4	3				
Negocios Internacionales	52	7		1		
	326	51	7	10	4	

1.4 Expectativas al terminar el pregrado

Programa	No.				
	Continuar trabajando	Buscar empleo	Continuar estudiando	Crear o desarrollar empresa	Descansar
Administracion De Negocios	46	31	23	20	1
Contaduria Publica	2	3	1		
Derecho	4	7	6		
Economia	9	7	2	1	1
Geologia		4	2		
Ing. De Diseno De Producto	5	11	2	8	1
Ingenieria Civil	13	15	1	2	
Ingenieria De Procesos	5	5	2	7	
Ingenieria De Produccion	11	14	3	3	1
Ingenieria De Sistemas	16	5	1	2	
Ingenieria Mecanica	9	9	3	7	
Musica	2		4	1	
Negocios Internacionales	13	33	7	7	
	135	144	57	58	4

1.5 Calidad atención recibida*



*Nota: El eje vertical contiene los números de respuestas para cada aspecto evaluado. Refleja la distribución de opiniones entre los encuestados.

1.6 Índice de calidad de atención recibida*

Área	Puntaje	Índice
Biblioteca	583	152,22
Cafeterías	507	132,38
Oficinas académicas	422	110,18
Salas de informática	374	95,65
Talleres y laboratorios	357	93,21
Oficinas administrativas	353	92,17
Centros de copiado	336	87,73
Servicios de bienestar	327	85,38
Oficina de Admisiones y Registro	188	49,09
Promedio	383	100

*Nota: El puntaje total se obtiene asignando valores a las calificaciones cualitativas de la siguiente manera: Excelente = 2; Bueno = 1; Regular = 0; Deficiente = - 1; Malo = -2. Luego se multiplica el total de respuestas en cada categoría por el valor asignado y los resultados se suman algebraicamente para obtener el puntaje total.

Índice=(puntaje total/puntaje promedio)*100

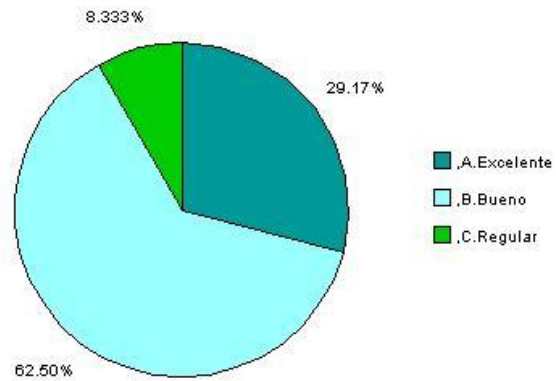
1.7 Ingresos esperados vs ingresos recibidos

Programa	Ing. Aspirantes	No. aspirantes	Ing. Ocupados	No. Ocupados
Administracion De Negocios	2.137.500	48	1.216.806	49
Contaduria Publica			775.000	2
Derecho	1.900.000	10	1.300.000	2
Economia	1.540.000	5	1.900.000	4
Geologia	1.500.000	1	2.038.000	2
Ing. De Diseno De Producto	1.690.000	10	1.090.000	4
Ingenieria Civil	1.525.000	20	762.054	13
Ingenieria De Procesos	1.585.000	20	1.203.000	10
Ingenieria De Produccion	1.807.692	26	1.109.286	14
Ingenieria De Sistemas	1.660.714	14	1.501.781	36
Ingenieria Mecanica	1.923.810	21	1.471.000	20
Musica	1.150.000	2	972.667	3
Negocios Internacionales	1.941.667	24	2.286.667	15
	1.696.782	201	1.355.866	174

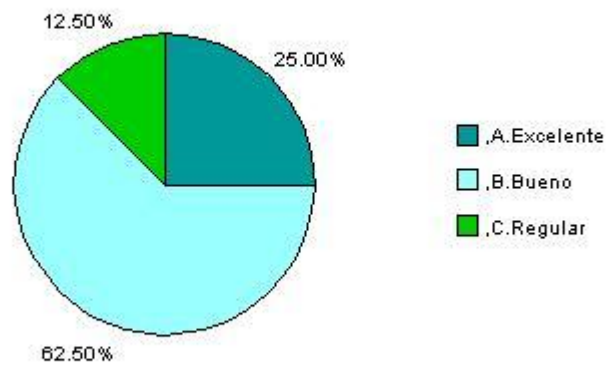
***Nota:** El término 'aspirantes' define a los encuestados que manifestaron su intención de buscar un empleo en el semestre siguiente al grado; el término 'ocupados' define a los encuestados que manifestaron que continuarán trabajando luego de su grado.

2. Evaluación del pregrado*

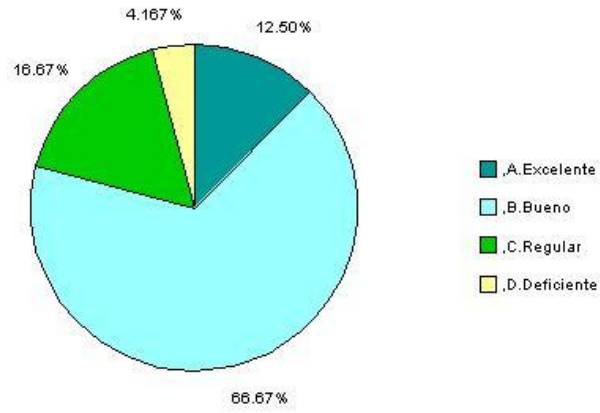
2.1 Calidad general del programa



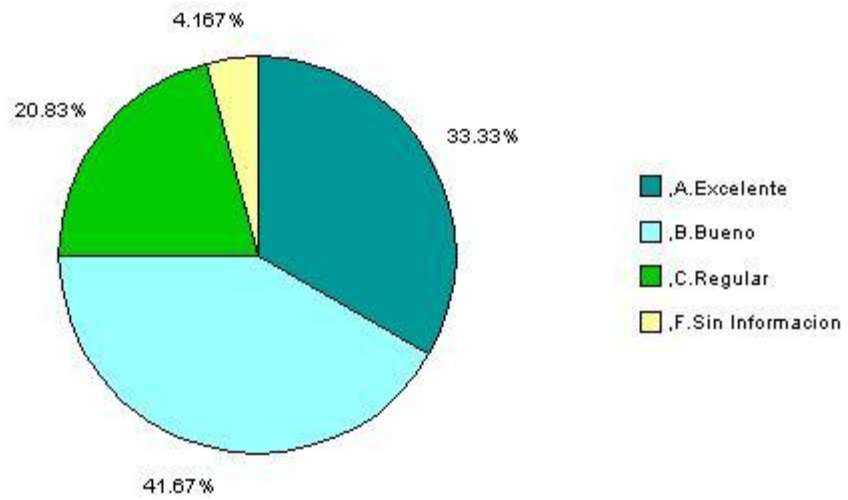
2.2 Pertinencia profesional del pénsum



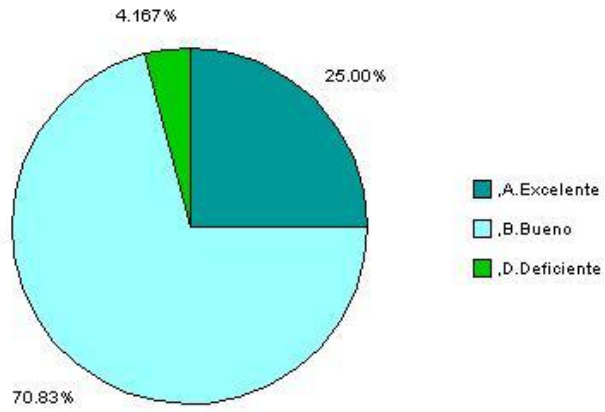
2.3 Rigurosidad académica



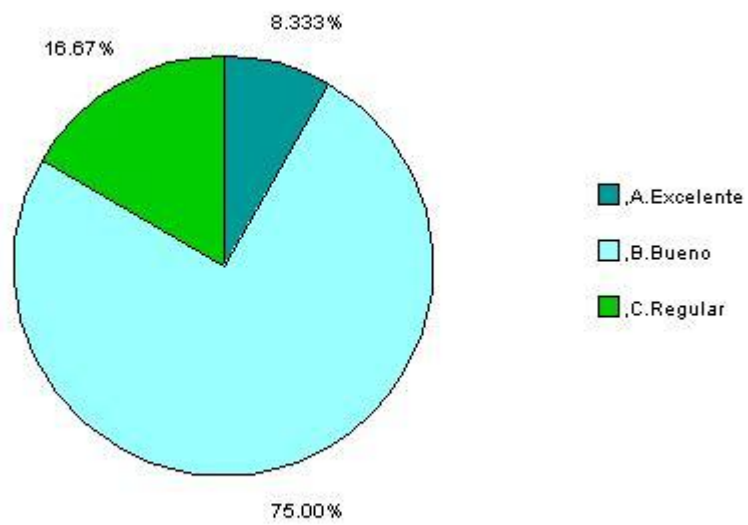
2.4 Grado de Actualización con base en la bibliografía



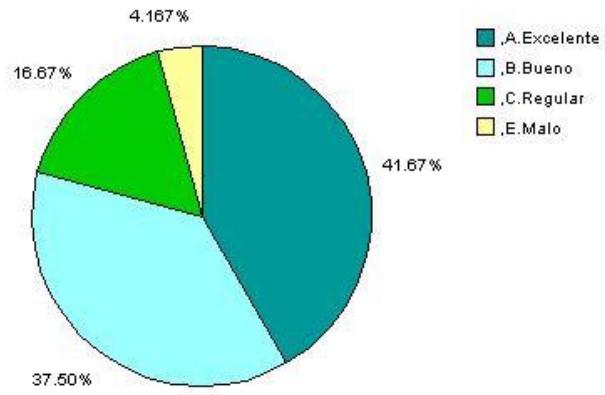
2.5 Nivel de exigencia académica



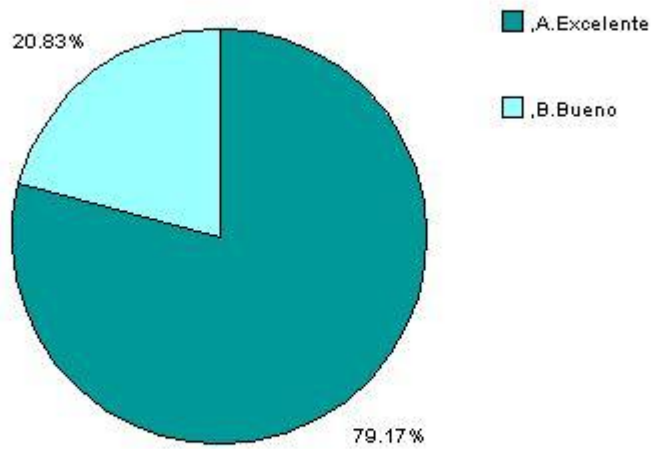
2.6 Calidad del profesorado



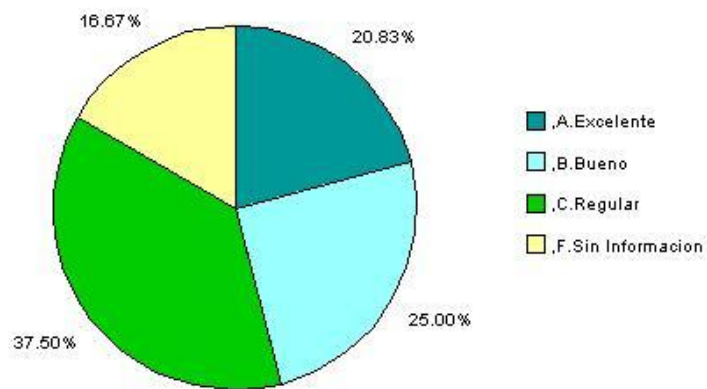
2.7 Satisfacción General



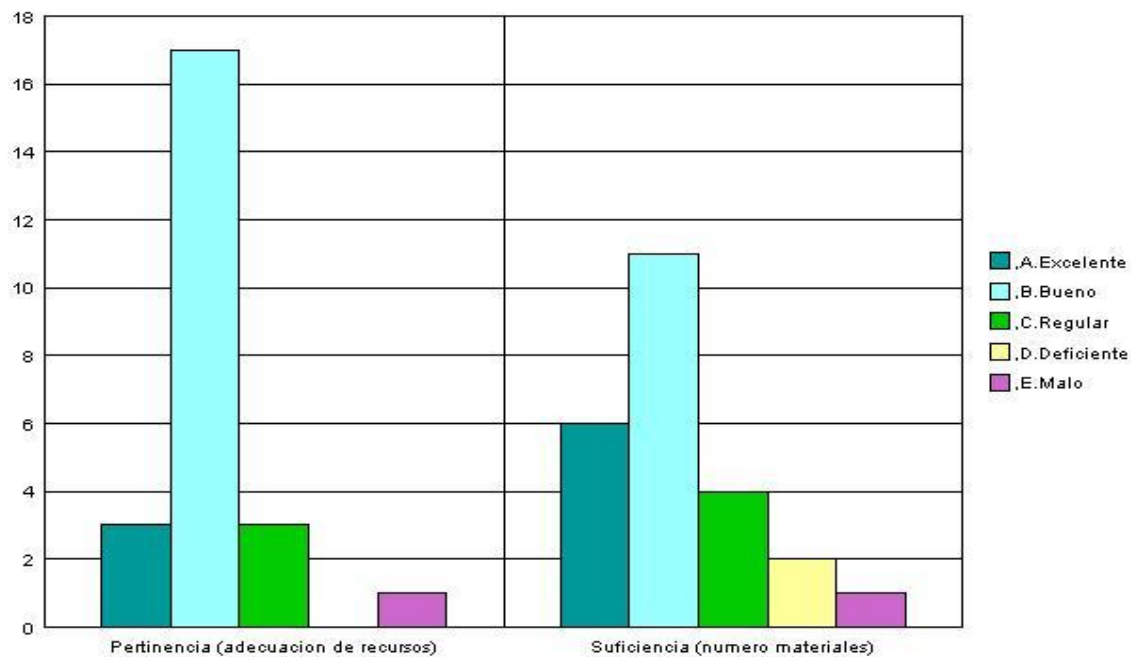
2.8 Satisfacción con la práctica



2.9 Relación entre la practica y la línea de énfasis

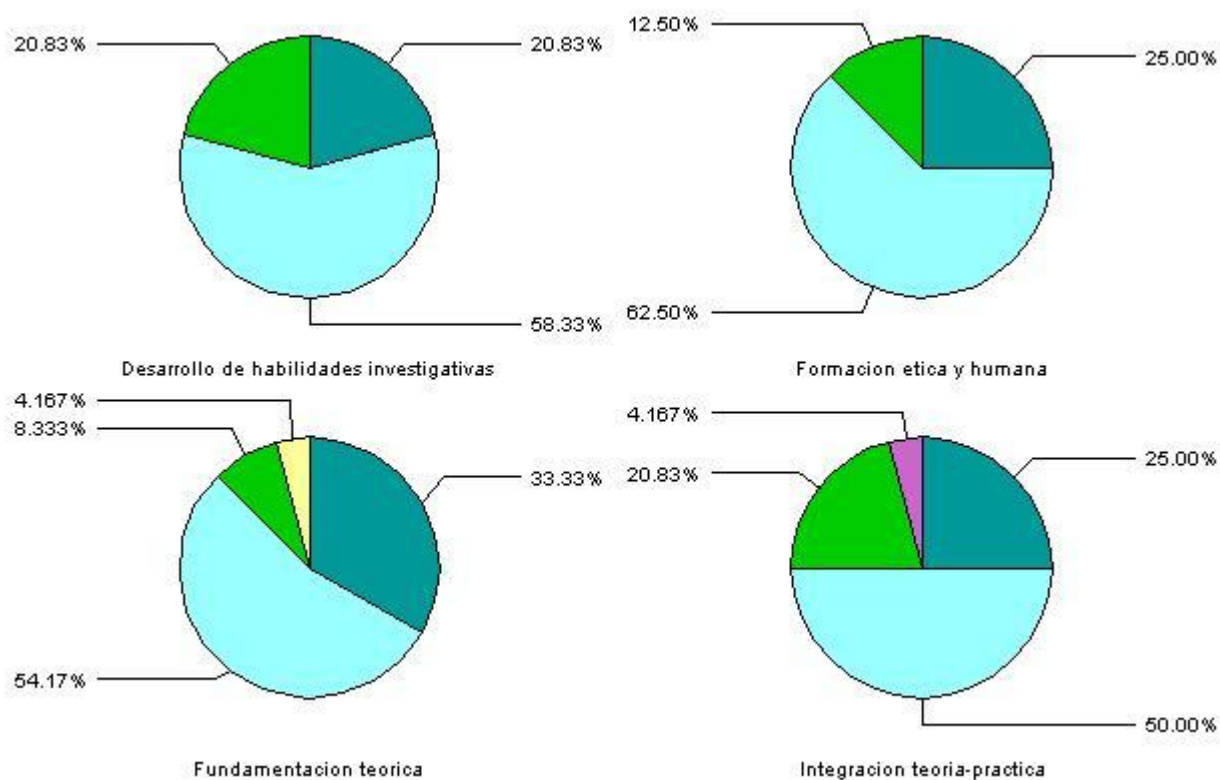


2.10 Calificación bibliografía existente*



*Nota: El eje vertical contiene los números de respuestas para cada aspecto evaluado. Refleja la distribución de opiniones entre los encuestados.

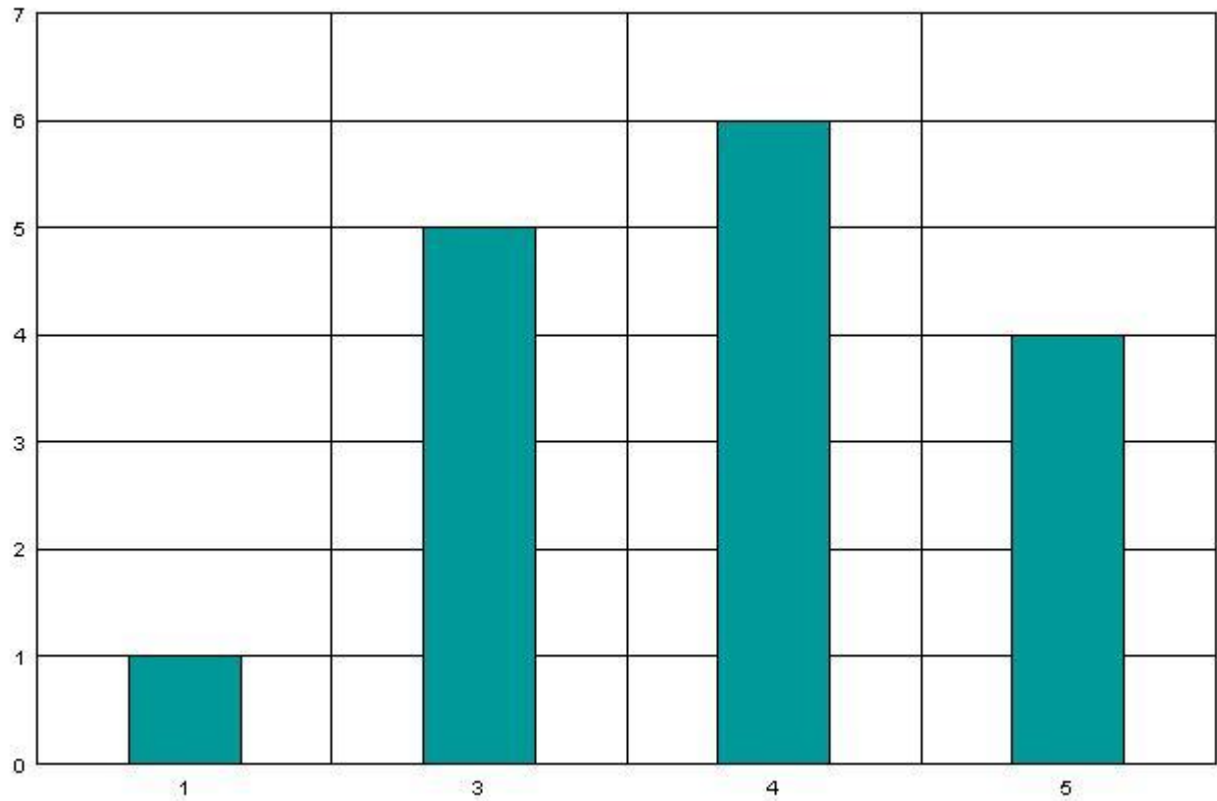
2.11 Evaluación características del pensum



2.12 Principal beneficio de la practica profesional

Beneficio	No.	%
Obtuvo vinculacion laboral (continuo trabajando luego de la practica)	12	50,0%
Personal (siente haber crecido en su desarrollo individual)	7	29,2%
Academico e investigativo (mejoro el conocimiento de areas profesionales de su carrera)	5	20,8%
	24	100,0%

2.13 Afinidad conocimientos adquiridos y actividad en el cargo que desempeña*(Ocupados todos los programas 2006-1)



cada calificación prevista.
La escala de conocimientos adquiridos y las actividades

***Nota:** El eje vertical muestra el número de respuestas en calificaciones es de 1 a 5, siendo 5 la mayor afinidad entre los desarrolladas en el cargo que desempeña.

3. Diez mejores profesores

	Profesor	Puntaje
1	Juan Francisco Cardona Mc Cormick	20
2	Rafael David Rincon Bermudez	20
3	Helmuth Trefftz Gomez	20
4	Martha Eugenia Alvarez De Zapata	13
5	Carlos Hernando Montoya Medina	13
6	Hugo Fernel Guarin Vasquez	13
7	Marta Silvia Tabares Betancur	10
8	Edwin Nelson Montoya Munera	9
9	Juan Guillermo Lalinde Pulido	9
10	Sonia Cardona Rios	8

NOTA: El puntaje total es la suma ponderada de las menciones de cada profesor en primer, segundo o tercer renglón, de acuerdo con el formulario de encuesta. Se muestran los 10 primeros puestos de 37 profesores mencionados.

4. Elección del pregrado

4.1 Ciudad de procedencia (Todos los programas 2006-1)

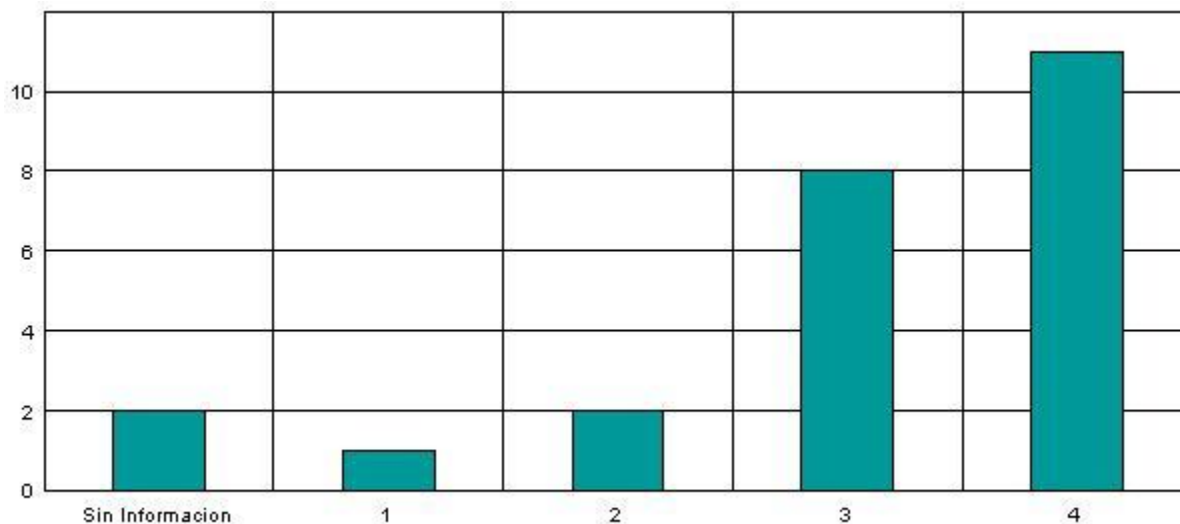
Region	No.	%
Otros Antioquia	14	3,5%
Otros Resto Pais	53	13,3%
Valle Del Aburra	331	83,2%
	398	100,0%

4.2 Colegio de procedencia (Todos los programas 2006-1)*

Colegio	No.	%
Colegio San Ignacio De Loyola	24	6,0%
Colegio Corazonista	19	4,8%
Colegio San Jose De Las Vegas	16	4,0%
Colegio De San Jose	15	3,8%
Colegio De La Compania De Maria	14	3,5%
Bachillerato Masculino UPB	13	3,3%
Colegio Colombo Britanico	12	3,0%
Colegio De Jesus Maria	11	2,8%
Colegio La Salle	11	2,8%
Colegio Marymount	10	2,5%
Otros	253	63.5%
	398	100%

* **Nota:** Se muestran los 10 colegios con mayor número de graduandos

4.3 Conocimiento previo sobre el programa, objetivos y campo de acción*



*Nota: El eje vertical muestra el número de respuestas en cada calificación prevista. La escala de calificaciones es de 1 a 5, siendo 5 el mayor grado de conocimiento previo.

4.4 Principal motivo para elegir el programa

Motivo	No.	%
Interés en estudiar algo que le gusta	19	79,2%
Recomendaciones familiares	3	12,5%
Posibilidades laborales	2	8,3%
Total	24	100,0%

4.5 Principal razón elegir EAFIT

Razón	No.	%
Prestigio de la Universidad	17	70,8%
Posibilidades laborales al graduarse	3	12,5%
Recomendaciones familiares	3	12,5%
Buena dotación de recursos tecnológicos y pedagógicos	1	4,2%
Total	24	100,0%

5. Desempeño académico (Todos los programas 2006-1)

5.1 Motivos de transferencia externa

Motivo	No.	%
Buena calidad academica del programa	15	48,4%
Prestigio de la Institucion	7	22,6%
Solo EAFIT ofrecia la carrera	4	12,9%
Buena dotacion de laboratorios, biblioteca y otros recursos	2	6,5%
Recomendaciones de amigos o de familiares	2	6,5%
Mejores posibilidades laborales al graduarse	1	3,2%
	31	100,0%

5.2 Universidades procedencia de las trasferencias externas

Universidad	No.	%
Universidad Pontificia Bolivariana - Medellin	15	48,4%
Escuela de Ingenieria de Antioquia	5	16,1%
Colegio de Estudios Superiores de Administraci3n -CESA-	3	9,7%
Extranjero	2	6,5%
Universidad de Antioquia - Medellin	2	6,5%
Fundacion Universidad del Norte	1	3,2%
Instituto de Ciencias de la Salud	1	3,2%
Universidad de los Andes	1	3,2%
Universidad Santo Tomas -Bogot3 D.C.	1	3,2%
	31	100,0%

5.3 Duraci3n promedio programa(Semestres)

Programa	Bachilleres	Otros
Ingenieria De Sistemas	13,8	14,0
Musica	13,7	16,0
Contaduria Publica	13,3	8,5
Ingenieria De Procesos	13,2	14,2
Ingenieria Civil	13,0	13,2
Ingenieria Mecanica	12,7	12,7
Geologia	12,5	19,0
Ing. De Diseno De Producto	12,3	14,1
Derecho	12,2	13,0
Ingenieria De Produccion	12,2	14,1
Economia	11,7	12,3
Administracion De Negocios	11,6	13,2
Negocios Internacionales	11,4	12,2
Promedio	12,2	13,3