

Ingeniería de Diseño de Producto – 20071

1. Aspectos Generales de la población encuestada

- * Número de encuestados
- * Encuestados según tipo de aspirante
- * Ciudad de residencia
- * Expectativas al terminar el Pregrado
- * Calidad atención recibida
- * Índice calidad atención recibida
- * Ingresos esperados vs. Ingresos recibidos

2. Evaluación del Pregrado

- * Calidad general del programa
- * Grado de correspondencia plan de estudio y perfil del egresado
- * Pertinencia profesional del pénsum
- * Rigurosidad académica
- * Grado de actualización con base en la bibliografía
- * Nivel de exigencia académica
- * Calidad del profesorado
- * Satisfacción general
- * Satisfacción con la práctica
- * Relación entre la práctica y la línea de énfasis
- * Calificación bibliografía existente
- * Evaluación características del pénsum
- * Principal beneficio de la práctica profesional
- * Afinidad conocimientos adquiridos y actividades en el cargo que desempeña

3. Diez mejores profesores

4. Elección del Pregrado

- * Ciudad de procedencia
- * Colegio de procedencia
- * Conocimiento previo sobre el programa, objetivos y campo de acción
- * Principal motivo para elegir el Pregrado
- * Principal razón elegir EAFIT

5. Desempeño académico

- * Motivos de transferencia externa
- * Universidades procedencia de las transferencias externas
- * Duración promedia programa

1. Aspectos Generales (Todos los programas 2007-1)

1.1 Numero de Encuestados

Programa	No. Encuestados			Edad Promedio	
	Femenino	Masculino	Total	Femenino	Masculino
Administración De Negocios	91	64	155	24,30	25,24
Contaduría Publica	7	2	9	24,26	27,06
Derecho	12	5	17	25,24	24,49
Economía	12	15	27	23,71	24,57
Geología	3	1	4	23,63	21,63
Ing. De Diseño De Producto	17	11	28	24,67	24,48
Ing. Matemática		3	3		22,59
Ingeniería Civil	6	10	16	24,87	25,46
Ingeniería De Procesos	18	5	23	24,72	26,16
Ingeniería De Producción	19	11	30	24,06	25,71
Ingeniería De Sistemas	6	20	26	25,20	26,24
Ingeniería Mecánica	5	24	29	24,25	25,08
Música	3	3	6	34,41	24,94
Negocios Internacionales	54	31	85	24,44	24,37
	253	205	458	25,21	24,86

1.2 Encuestados según tipo de aspirante

Programa	Bachilleres	Transferencia Externa	Otros
Administración De Negocios	99	6	50
Contaduría Publica	5	1	3
Derecho	13	0	4
Economía	24	0	3
Geología	4	0	0
Ing. De Diseño De Producto	25	0	3
Ing. Matemática	3	0	0
Ingeniería Civil	10	3	3
Ingeniería De Procesos	18	0	5
Ingeniería De Producción	19	3	8
Ingeniería De Sistemas	15	2	9
Ingeniería Mecánica	20	1	8
Música	5	0	1
Negocios Internacionales	56	3	26
	316	19	123

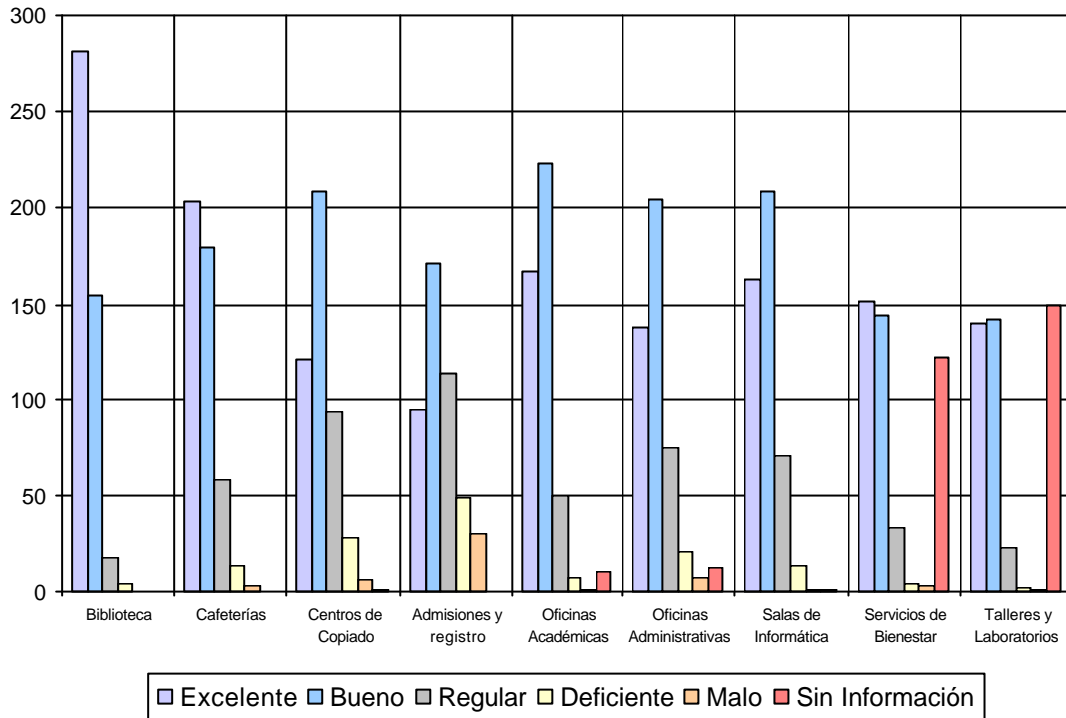
1.3 Ciudad de residencia

Programa	Medellín	Envigado	Oriente	Bogota	Otros Valle de Aburrá
Administración De Negocios	117	27	6	2	3
Contaduría Publica	5	4			
Derecho	14	2			1
Economía	22	3		2	
Geología	4				
Ing. De Diseño De Producto	19	9			
Ing. Matemática	3				
Ingeniería Civil	15	1			
Ingeniería De Procesos	18	5			
Ingeniería De Producción	19	8			3
Ingeniería De Sistemas	17	7			2
Ingeniería Mecánica	23	6			
Música	4	1	1		
Negocios Internacionales	73	10		1	1
	353	83	7	5	10

1.4 Expectativas al terminar el Pregrado

Programa	No.				
	Continuar trabajando	Buscar empleo	Continuar estudiando	Crear o desarrollar empresa	Descansar
Administración De Negocios	64	54	20	17	
Contaduría Publica	5	3		1	
Derecho	4	8	4	1	
Economía	11	9	6	1	
Geología		3		1	
Ing. De Diseño De Producto	10	8	5	5	
Ing. Matemática	2		1		
Ingeniería Civil	8	4	3	1	
Ingeniería De Procesos	7	11	4	1	
Ingeniería De Producción	8	11	6	5	
Ingeniería De Sistemas	16	5	4	1	
Ingeniería Mecánica	12	10	4	3	
Música	3		2	1	
Negocios Internacionales	23	42	12	7	1
	173	168	71	45	1

1.5 Calidad atención recibida*



*Nota: El eje vertical contiene los números de respuestas para cada aspecto evaluado. Refleja la distribución de opiniones entre los encuestados.

1.6 Índice de calidad de atención recibida*

Área	Puntaje	Índice
Biblioteca	713	148,85
Cafeterías	566	118,16
Oficinas académicas	548	114,41
Salas de informática	520	108,56
Oficinas administrativas	446	93,11
Servicios de bienestar	438	91,44
Talleres y laboratorios	418	87,27
Centros de copiado	411	85,80
Oficina de Admisiones y Registro	250	52,19
Promedio	479	99,98

Nota: El puntaje total se obtiene asignando valores a las calificaciones cualitativas de la siguiente manera: Excelente = 2; Bueno = 1; Regular = 0; Deficiente = - 1; Malo = -2. Luego se multiplica el total de respuestas en cada categoría por el valor asignado y los resultados se suman algebraicamente para obtener el puntaje total.

Índice = (puntaje total/puntaje promedio)*100

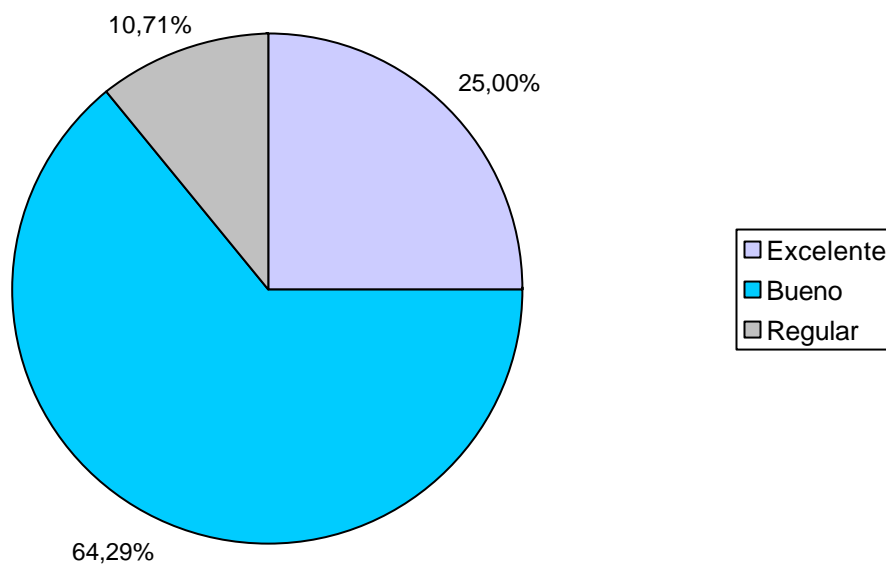
1.7 Ingresos esperados vs. Ingresos recibidos

	Ing. Aspirantes	No. aspirantes	Ing. Ocupados	No. Ocupados
Administración De Negocios	1.905.556	54	1.786.763	64
Contaduría Publica	1.533.333	3	1.645.000	5
Derecho	2.325.000	8	1.262.500	4
Economía	2.077.778	9	1.706.886	11
Geología	2.666.667	3		
Ing. De Diseño De Producto	1.550.000	8	1.381.400	10
Ing. Matemática			1.250.000	2
Ingeniería Civil	1.925.000	4	940.375	8
Ingeniería De Procesos	1.518.182	11	1.285.714	7
Ingeniería De Producción	1.736.364	11	1.186.250	8
Ingeniería De Sistemas	2.280.000	5	2.310.125	16
Ingeniería Mecánica	1.930.000	10	1.265.083	12
Música			1.083.333	3
Negocios Internacionales	1.819.048	42	1.402.022	23
	1.938.911	168	1.423.496	173

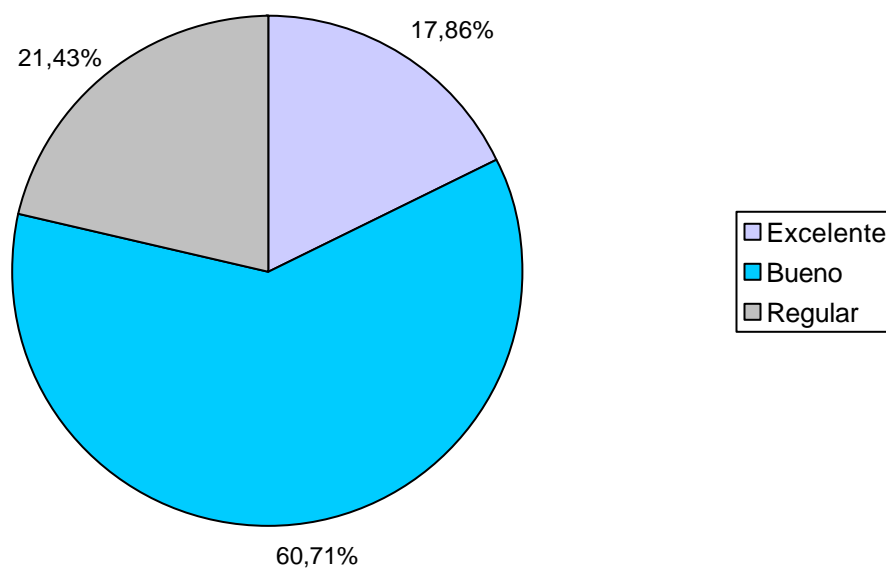
Nota: El término 'aspirantes' define a los encuestados que manifestaron su intención de buscar un empleo en el semestre siguiente al grado; el término 'ocupados' define a los encuestados que manifestaron que continuarán trabajando luego de su grado.

2. Evaluación del Pregrado

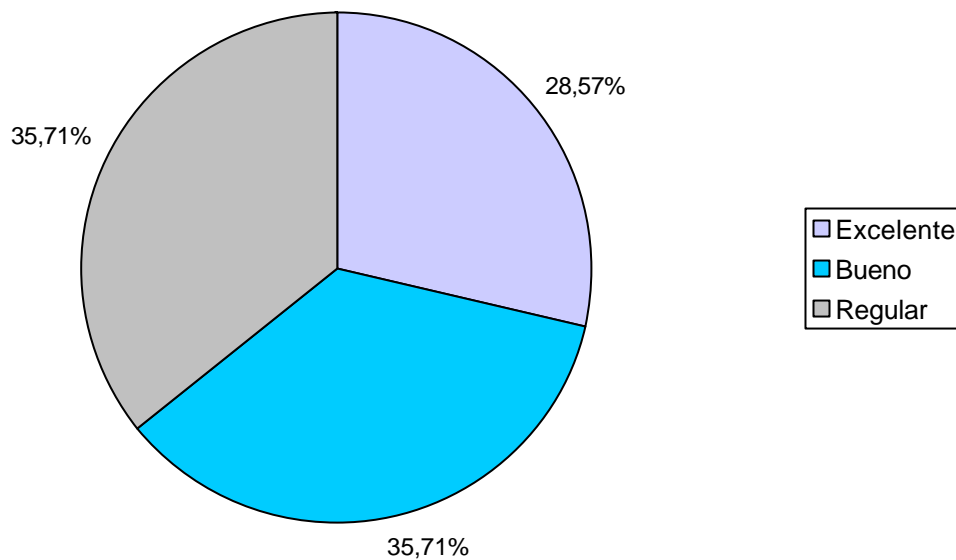
2.1 Calidad General del Pregrado



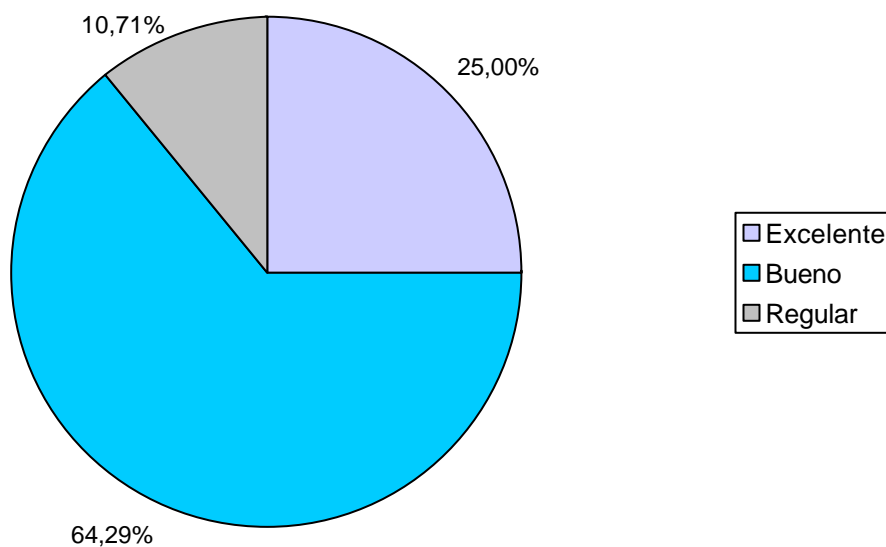
2.2 Pertinencia Profesional del Pensum



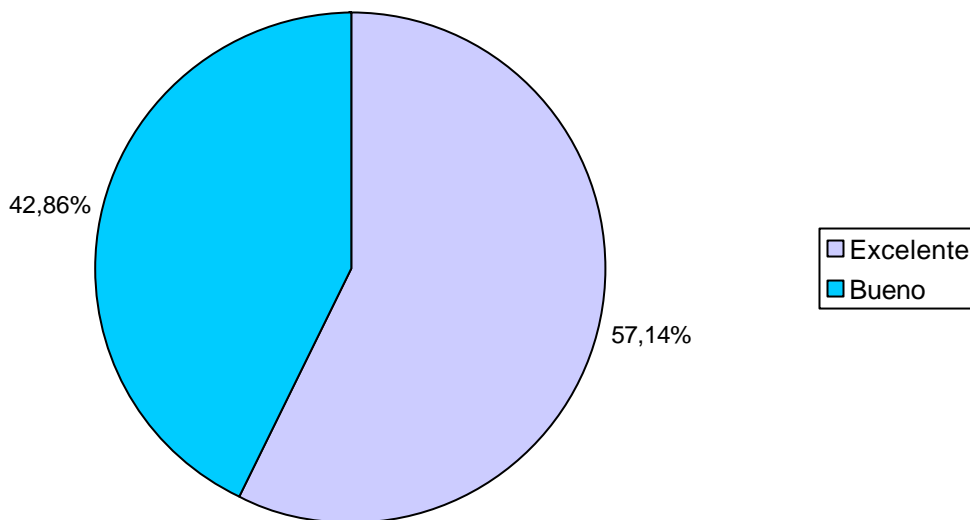
2.3 Rigurosidad Académica



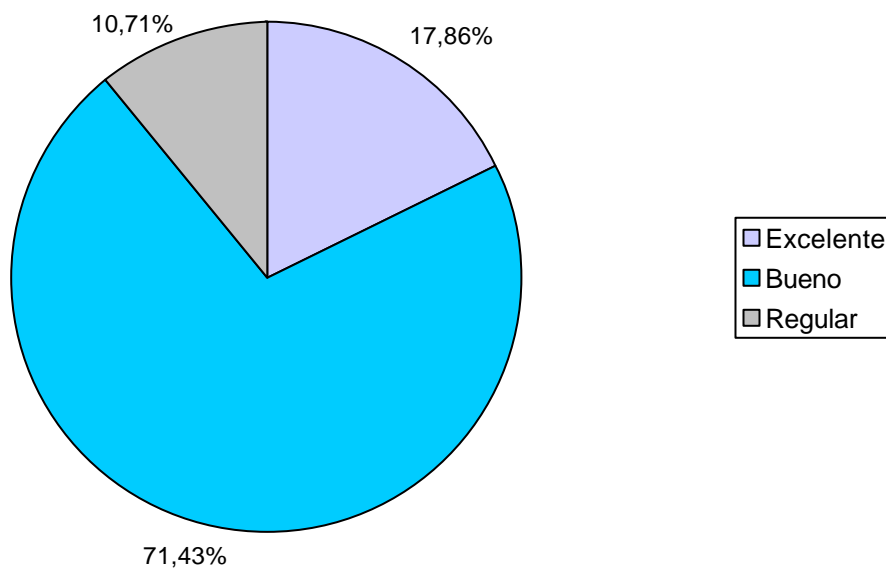
2.4 Grado de Actualización con Base en Bibliografía



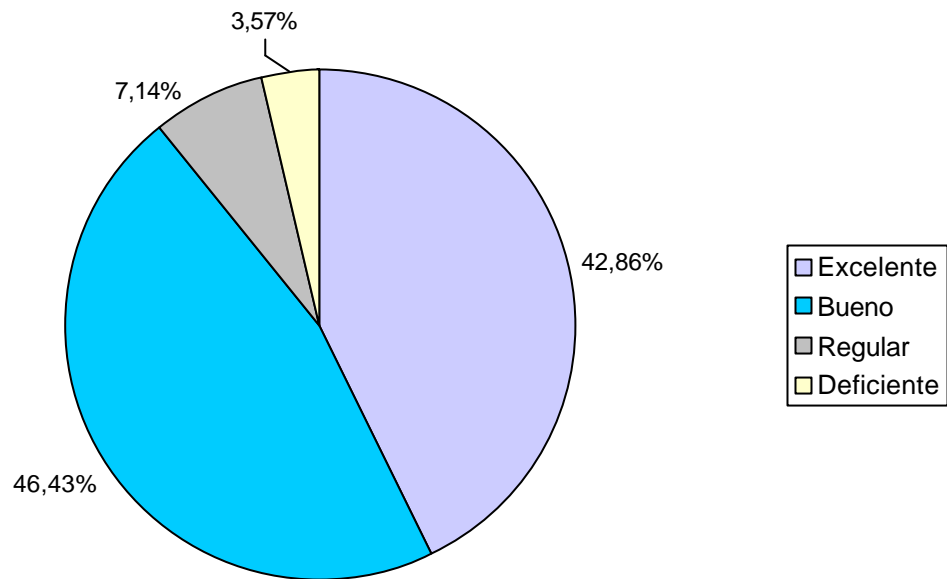
2.5 Nivel de Exigencia Académica



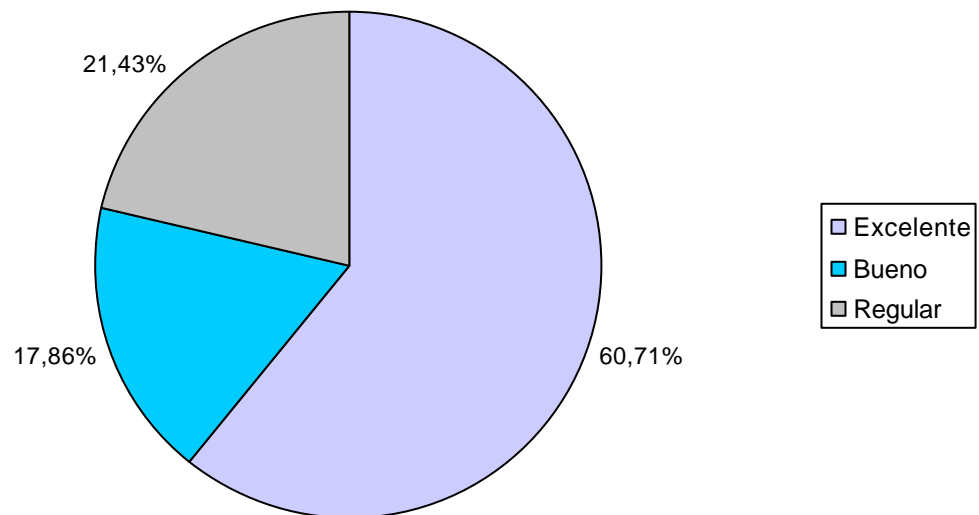
2.6 Calidad del Profesorado



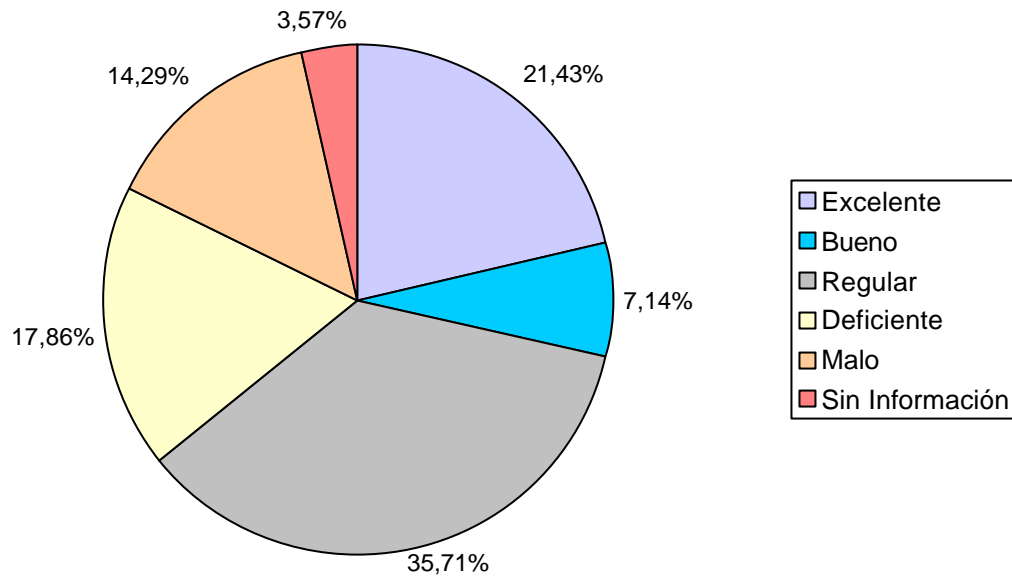
2.7 Satisfacción General



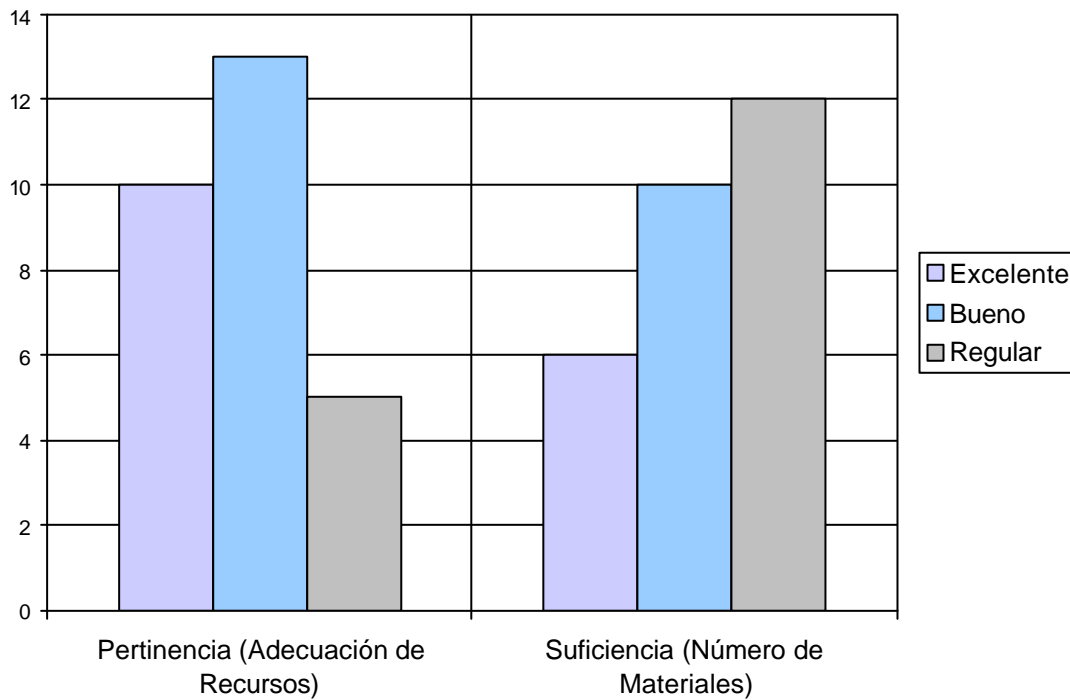
2.8 Satisfacción con la Práctica



2.9 Relación entre la práctica y la línea de Énfasis



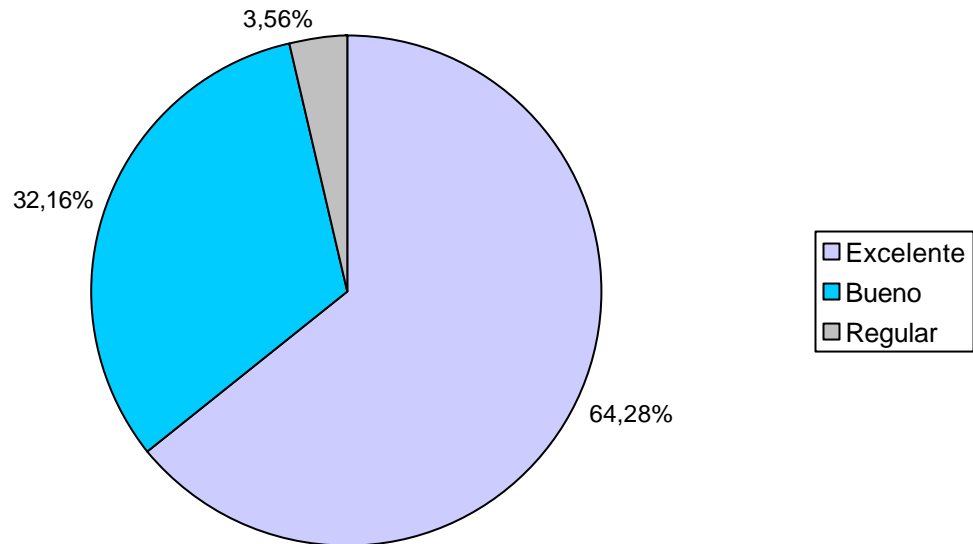
2.10 Calificación de la Bibliografía existente



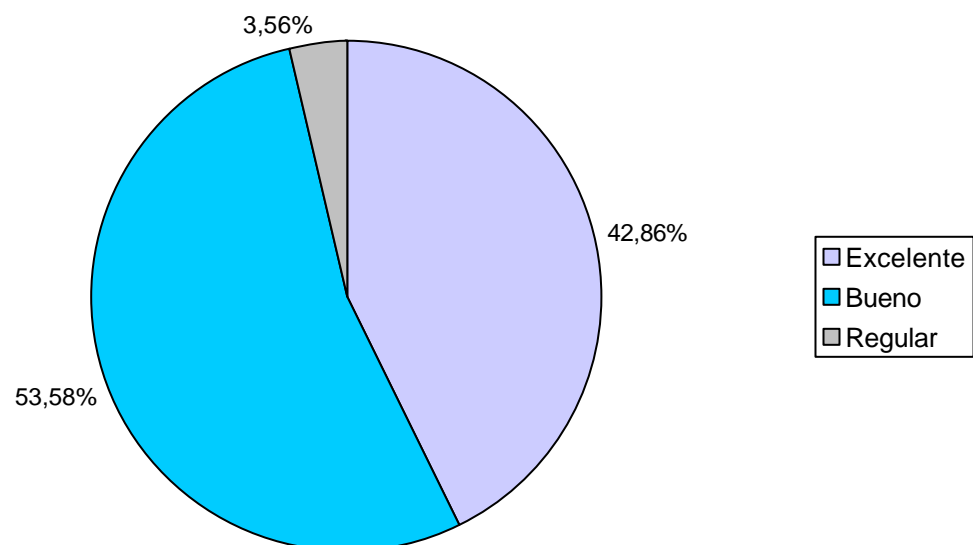
***Nota:** El eje vertical contiene los números de respuestas para cada aspecto evaluado. Refleja la distribución de opiniones entre los encuestados.

2.11 Evaluación Características del Pensum*

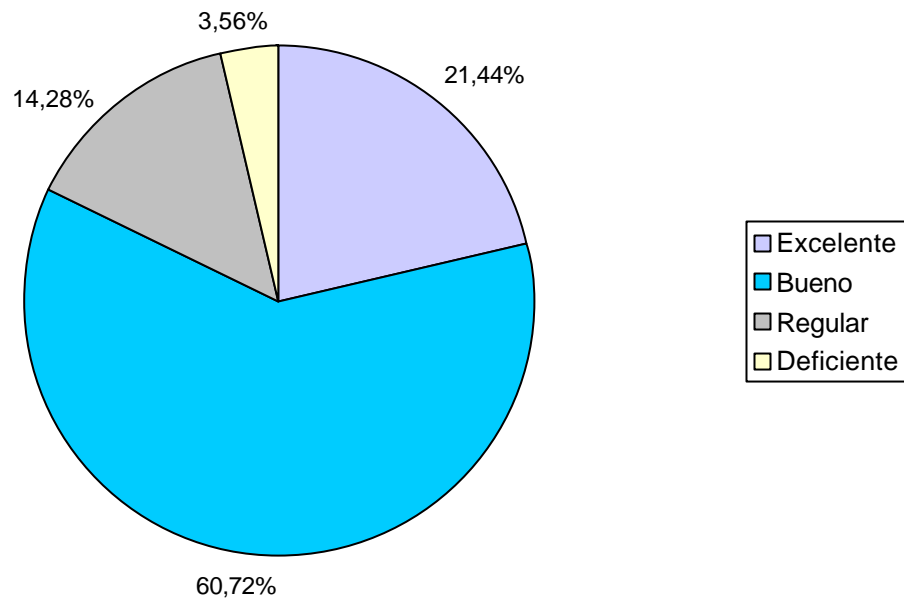
Desarrollo de habilidades investigativas



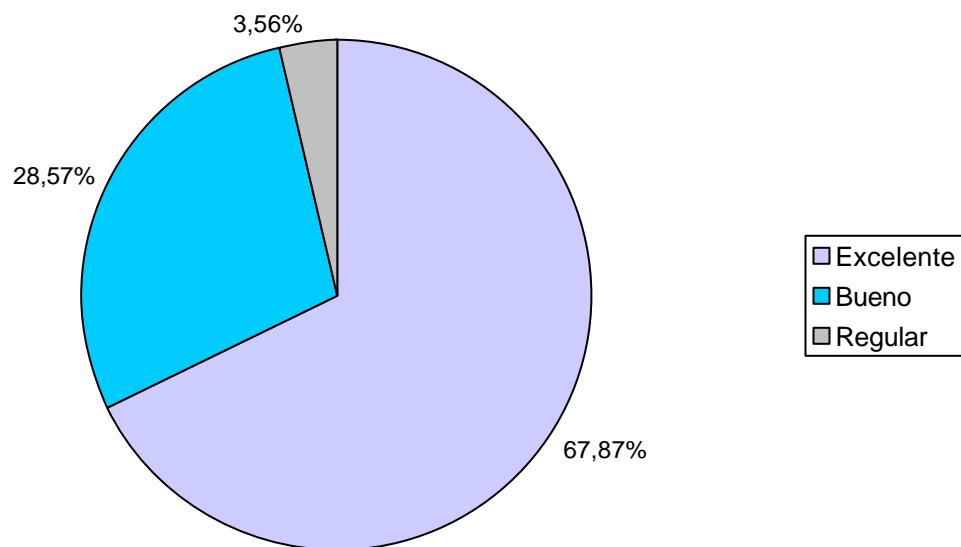
Formación ética y humana



Fundamentación teórica



Integración teoría-práctica

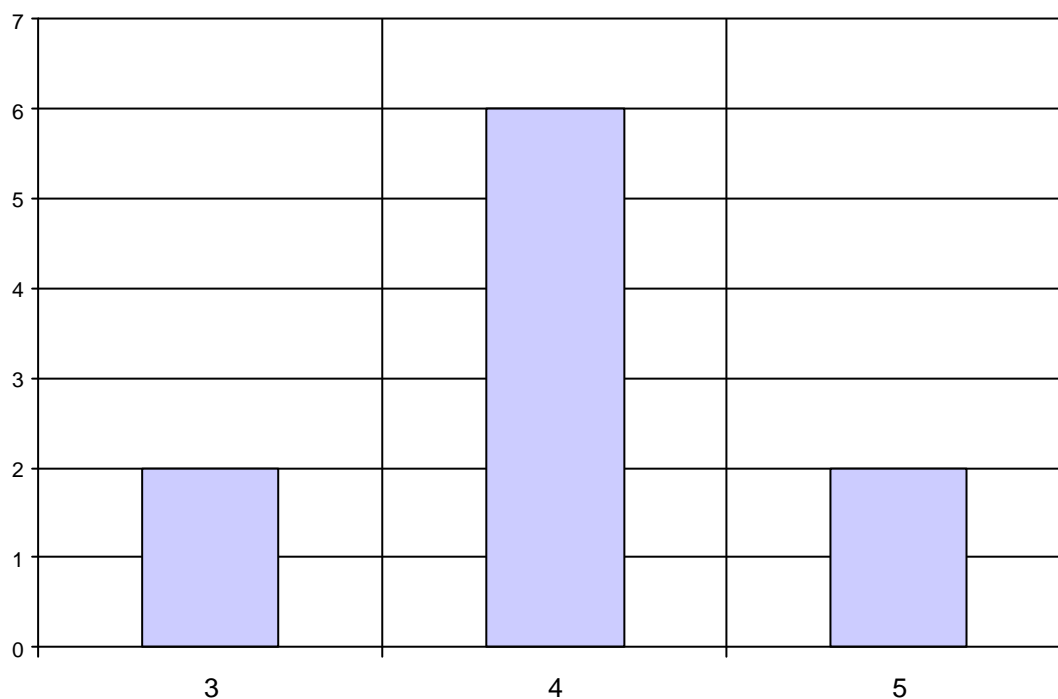


***Nota:** Los gráficos representan aproximaciones a los porcentajes.

2.12 Principal Beneficio de la Práctica

Beneficio	No.	%
Personal (siente haber crecido en su desarrollo individual)	14	50,0%
Obtuvo vinculación laboral (continuo trabajando luego de la practica)	8	28,6%
Académico e investigativo (mejoro el conocimiento de áreas profesionales de su carrera)	5	17,9%
Mejoramiento de su bilingüismo	1	3,6%
	28	100,0%

2.13 Afinidad conocimientos adquiridos y actividades en el cargo que desempeña*



*Nota: El eje vertical muestra el número de respuestas en cada calificación prevista. La escala de calificaciones es de 1 a 5, siendo 5 el mayor grado de afinidad

3. Diez Mejores Profesores

	Profesor	Puntaje
1	Alejandra Maria Velásquez Posada	66
2	José Fernando Martínez Cadavid	30
3	Luís Fernando Patiño Santa	27
4	Hugo Alberto Murillo Hoyos	21
5	Santiago Acosta Maya	20
6	Lucrecia Maria Piedrahita Orrego	19
7	Maria Cristina Hernández Monsalve	12
8	Juan Diego Ramos Betancur	12
9	Luís Fernando Patino Santa	11
10	Juan Alejandro García Florez	9

NOTA: El puntaje total es la suma ponderada de las menciones de cada profesor en primer, segundo o tercer renglón, de acuerdo con el formulario de encuesta. Se muestran los 10 primeros puestos de 24 profesores mencionados.

4. Elección del Pregrado

4.1 Ciudad de Procedencia (Todos los Programas 2007-1)

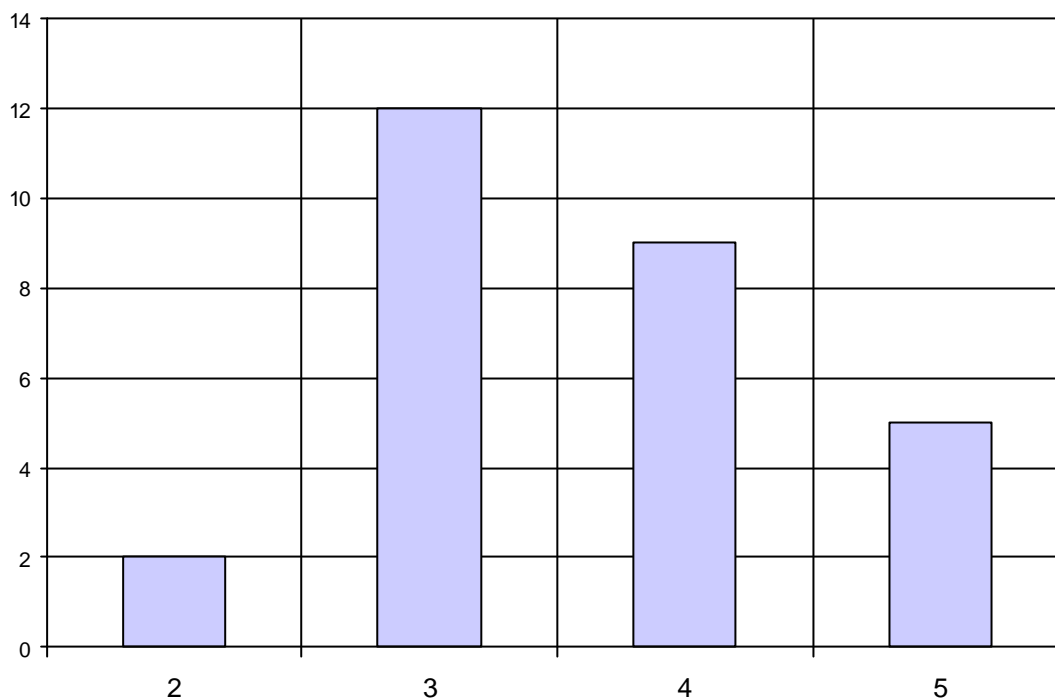
Región	No.	%
Otros Antioquia	16	3,5%
Otros Resto País	65	14,2%
Valle Del Aburra	377	82,3%
	458	100,0%

4.2 Colegio de Procedencia (Todos los programas 2007-1)

Colegio	No.	%
Colegio San Ignacio De Loyola	30	6,6%
Colegio Corazonista	17	3,7%
Colegio San Jose De Las Vegas	15	3,3%
Colegio De La Compania De Maria	14	3,1%
Colegio Marymount	14	3,1%
Colegio Montessori	14	3,1%
Colegio Calasanz	13	2,8%
Gimnasio Los Pinares	10	2,2%
Instituto Jorge Robledo	10	2,2%
Colegio Bethlemitas	9	2,0%
Otros	312	67,9%
	458	100

Nota: Solo se muestran los 10 colegios con mayor número de graduados.

4.3 Conocimiento previo sobre el programa, Objetivos y Campo de Acción*



*Nota: El eje vertical muestra el número de respuestas en cada calificación prevista. La escala de calificaciones es de 1 a 5, siendo 5 el mayor grado de afinidad

4.4 Principal motivo para elegir el Programa

Motivo	No.	%
Interés en estudiar algo que le gusta	25	89,3%
La calidad del programa	2	7,1%
Era su segunda opción	1	3,6%
Total	28	100,0%

4.5 Principal Razón para elegir EAFIT

Razón	No.	%
Programa exclusivo de EAFIT	20	71,4%
Prestigio de la Universidad	6	21,4%
Buena dotación de recursos tecnológicos y pedagógicos	1	3,6%
Posibilidades laborales al graduarse	1	3,6%
Total	28	100,0%

5. Desempeño académico (Todos los programas 2007-1)

5.1 Motivos de Transferencia Externa

Motivo	No.	%
Buena calidad académica del programa	11	57,9%
Existencia de un semestre de practica profesional	2	10,5%
Mejores posibilidades laborales al graduarse	2	10,5%
Prestigio de la Institución	2	10,5%
Otra	1	5,3%
Solo EAFIT ofrecía la carrera	1	5,3%
	19	100,0%

5.2 Universidades procedencia de las Transferencias Externas

Universidad	No.	%
UNIVERSIDAD PONTIFICIA BOLIVARIANA-MEDELLIN	6	31,6%
ESCUELA DE INGENIERIA DE ANTIOQUIA	3	15,8%
FUNDACION UNIVERSIDAD DEL NORTE	2	10,5%
UNIVERSIDAD DE MEDELLIN	2	10,5%
FUNDACION UNIVERSITARIA "MARIA CANO"	1	5,3%
POLITECNICO GRANCOLOMBIANO	1	5,3%
UNIVERSIDAD DE ANTIOQUIA-MEDELLIN	1	5,3%
UNIVERSIDAD DE LA SABANA	1	5,3%
UNIVERSIDAD EXTERNADO DE COLOMBIA	1	5,3%
UNIVERSIDAD NACIONAL DE COLOMBIA-MEDELLIN	1	5,3%
	19	100,0%

5.3 Duración Promedio Programa (Semestres)

Programa	Bachilleres	Otros
Ingeniería De Sistemas	14,1	18,0
Ingeniería Civil	13,6	12,3
Ingeniería De Procesos	13,0	13,5
Geología	13,0	
Ingeniería Mecánica	12,9	15,5
Ing. De Diseño De Producto	12,8	13,5
Contaduría Publica	12,7	13,5
Ingeniería De Producción	12,3	13,7
Derecho	12,1	14,3
Música	12,0	
Administración De Negocios	11,9	13,6
Negocios Internacionales	11,5	12,0
Economía	11,4	12,0
Ing. Matemática	11,0	
Promedio	12,2	13,6