

# Ingeniería de Sistemas – 20072

## 1. Aspectos Generales de la población encuestada

- \* Número de encuestados
- \* Encuestados según tipo de aspirante
- \* Ciudad de residencia
- \* Expectativas al terminar el Pregrado
- \* Calidad atención recibida
- \* Índice calidad atención recibida
- \* Ingresos esperados vs. Ingresos recibidos

## 2. Evaluación del Pregrado

- \* Calidad general del programa
- \* Grado de correspondencia plan de estudio y perfil del egresado
- \* Pertinencia profesional del pènsun
- \* Rigurosidad académica
- \* Grado de actualización con base en la bibliografía
- \* Nivel de exigencia académica
- \* Calidad del profesorado
- \* Satisfacción general
- \* Satisfacción con la práctica
- \* Relación entre la práctica y la línea de énfasis
- \* Calificación bibliografía existente
- \* Evaluación características del pènsun
- \* Principal beneficio de la práctica profesional
- \* Afinidad conocimientos adquiridos y actividades en el cargo que desempeña

## 3. Diez mejores profesores

### 4. Elección del Pregrado

- \* Ciudad de procedencia
- \* Colegio de procedencia
- \* Conocimiento previo sobre el programa, objetivos y campo de acción
- \* Principal motivo para elegir el Pregrado
- \* Principal razón elegir EAFIT

### 5. Desempeño académico

- \* Motivos de transferencia externa
- \* Universidades procedencia de las transferencias externas
- \* Duración promedia programa

## 1. Aspectos Generales (Todos los programas 2007-2)

### 1.1 Numero de Encuestados

Programa	No. Encuestados			Edad Promedio	
	Femenino	Masculino	Total	Femenino	Masculino
Administración De Negocios	112	73	185	25,06	25,30
Contaduría Pública	3	7	10	23,34	28,40
Derecho	15	8	23	24,86	26,70
Economía	4	11	15	23,34	23,89
Geología	3	2	5	27,36	27,60
Ingeniería Civil	7	6	13	26,27	26,23
Ingeniería De Diseño De Producto	19	16	35	24,38	24,45
Ingeniería De Procesos	13	3	16	24,25	24,47
Ingeniería De Producción	24	16	40	23,48	25,19
<b>Ingeniería De Sistemas</b>	<b>20</b>	<b>38</b>	<b>58</b>	<b>24,54</b>	<b>25,42</b>
Ingeniería Matemática		1	1		22,33
Ingeniería Mecánica	3	32	35	24,33	25,25
Música	3	5	8	24,32	24,88
Negocios Internacionales	34	31	65	24,08	24,51
	<b>260</b>	<b>249</b>	<b>509</b>	<b>24,59</b>	<b>25,33</b>

### 1.2 Encuestados según tipo de aspirante

Programa	Bachilleres	Transferencia Externa	Otros
Administración De Negocios	129	6	50
Contaduría Pública	5	2	3
Derecho	20	1	2
Economía	11	2	2
Geología	4	0	1
Ingeniería Civil	7	4	2
Ingeniería De Diseño De Producto	28	1	6
Ingeniería De Procesos	13	0	3
Ingeniería De Producción	33	1	6
<b>Ingeniería De Sistemas</b>	<b>47</b>	<b>4</b>	<b>7</b>
Ingeniería Matemática	1	0	0
Ingeniería Mecánica	24	7	4
Música	7	0	1
Negocios Internacionales	46	2	17
	<b>375</b>	<b>30</b>	<b>104</b>

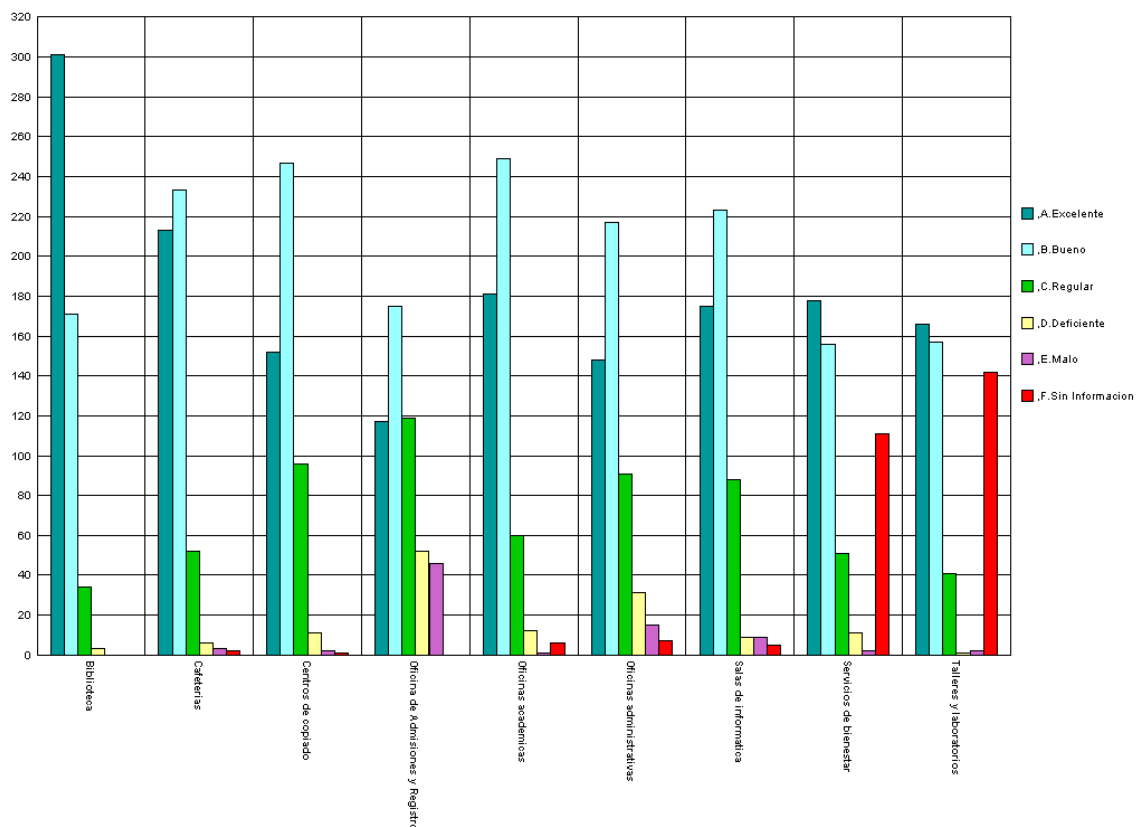
### 1.3 Ciudad de residencia

Programas	Medellin	Envigado	Rionegro	Otros Valle del Aburrá
Administración De Negocios	140	37	4	4
Contaduría Pública	6	3		1
Derecho	19	2	1	1
Economía	12	1		2
Geología	3	1	1	
Ingeniería Civil	9	1		3
Ingeniería De Diseño De Producto	30	4		1
Ingeniería De Procesos	12	4		
Ingeniería De Producción	29	9		2
<b>Ingeniería De Sistemas</b>	<b>48</b>	<b>7</b>		<b>3</b>
Ingeniería Matemática	1			
Ingeniería Mecánica	26	7		2
Música	6	2		
Negocios Internacionales	54	10		1
	<b>395</b>	<b>88</b>	<b>6</b>	<b>20</b>

### 1.4 Expectativas al terminar el Pregrado

Programa	Continuar trabajando	Buscar empleo	Continuar estudiando	Crear o desarrollar empresa	Descansar
Administración De Negocios	73	58	34	18	2
Contaduría Pública	4	3	3		
Derecho	3	9	7	3	1
Economía	4	7	3	1	
Geología	1	2	2		
Ingeniería Civil	3	5	1	4	
Ingeniería De Diseño De Producto	11	13	4	5	2
Ingeniería De Procesos	4	7	2	2	1
Ingeniería De Producción	23	10	3	4	
<b>Ingeniería De Sistemas</b>	<b>31</b>	<b>16</b>	<b>4</b>	<b>5</b>	<b>2</b>
Ingeniería Matemática	1				
Ingeniería Mecánica	16	13	3	3	
Música	1	1	3	2	1
Negocios Internacionales	16	32	8	8	1
	<b>191</b>	<b>176</b>	<b>77</b>	<b>55</b>	<b>10</b>

### 1.5 Calidad atención recibida\*



\*Nota: El eje vertical contiene los números de respuestas para cada aspecto evaluado. Refleja la distribución de opiniones entre los encuestados.

### 1.6 Índice de calidad de atención recibida\*

Área	Puntaje	Índice
Biblioteca	770	144,47
Cafeterías	647	121,39
Oficinas académicas	597	112,01
Salas de informática	546	102,44
Centros de copiado	536	100,56
Servicios de bienestar	497	93,25
Talleres y laboratorios	484	90,81
Oficinas administrativas	452	84,80
Oficina de Admisiones y Registro	265	49,72
<b>Promedio</b>	<b>533</b>	<b>100</b>

**Nota:** El puntaje total se obtiene asignando valores a las calificaciones cualitativas de la siguiente manera: Excelente = 2; Bueno = 1; Regular = 0; Deficiente = - 1; Malo = -2. Luego se multiplica el total de respuestas en cada categoría por el valor asignado y los resultados se suman algebraicamente para obtener el puntaje total.

**Índice** = (puntaje total/puntaje promedio)\*100

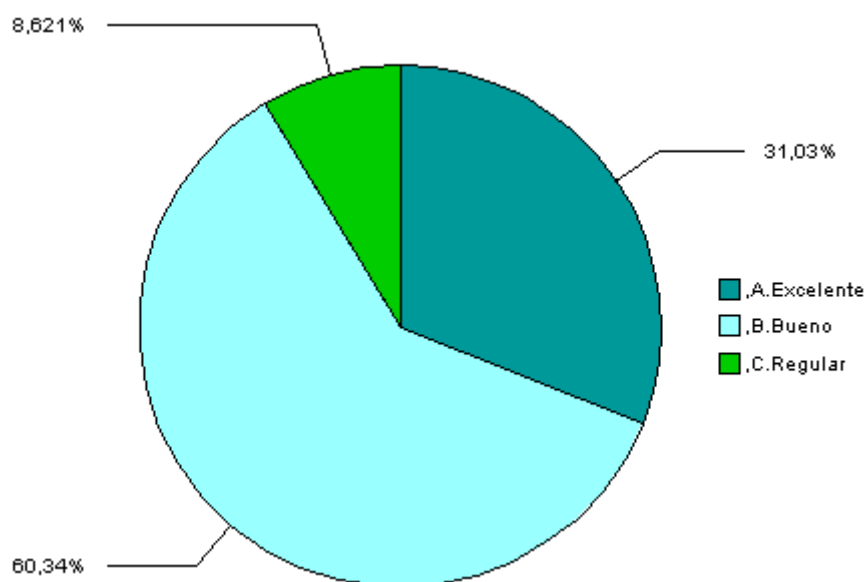
### 1.7 Ingresos esperados vs. Ingresos recibidos

Programa	Ing. Aspirantes	No. aspirantes	Ing. Ocupados	No. Ocupados
Administración De Negocios	1.823.214	56	1.571.556	72
Contaduría Pública	1.733.333	3	1.325.250	4
Derecho	2.200.000	9	1.294.000	3
Economía	1.557.143	7	1.047.500	4
Geología	2.000.000	2	304.000	1
Ingeniería Civil	1.800.000	5	1.116.667	3
Ingeniería De Diseño De Producto	1.730.769	13	1.178.091	11
Ingeniería De Procesos	1.757.143	7	1.850.000	4
Ingeniería De Producción	1.820.000	10	1.454.826	23
<b>Ingeniería De Sistemas</b>	<b>1.687.500</b>	<b>16</b>	<b>1.991.645</b>	<b>31</b>
Ingeniería Matemática			900.000	1
Ingeniería Mecánica	2.015.385	13	1.490.750	16
Música	1.500.000	1	800.000	1
Negocios Internacionales	1.903.125	32	1.367.688	16
	<b>1.809.816</b>	<b>174</b>	<b>1.263.712</b>	<b>190</b>

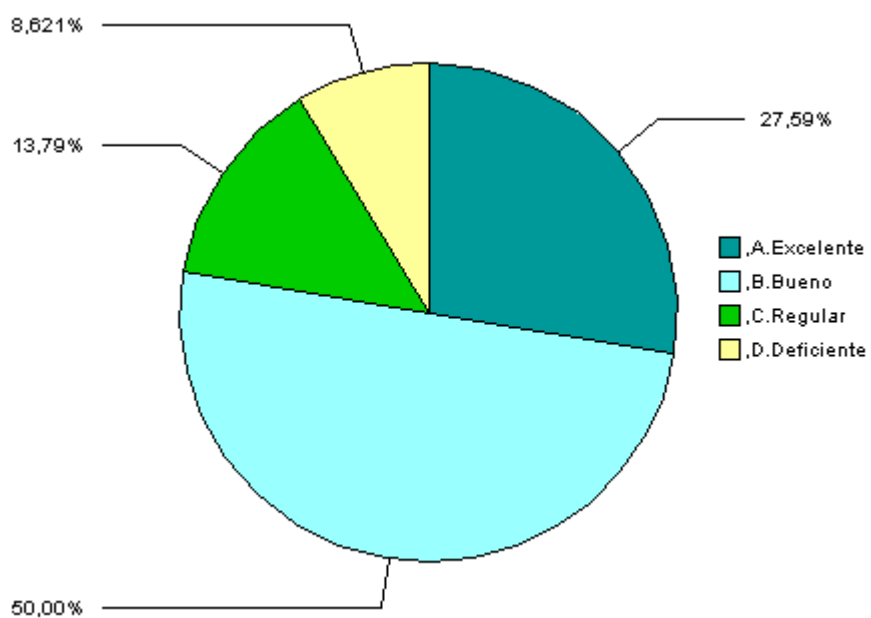
**Nota:** El término 'aspirantes' define a los encuestados que manifestaron su intención de buscar un empleo en el semestre siguiente al grado; el término 'ocupados' define a los encuestados que manifestaron que continuarán trabajando luego de su grado.

## 2. Evaluación del Pregrado

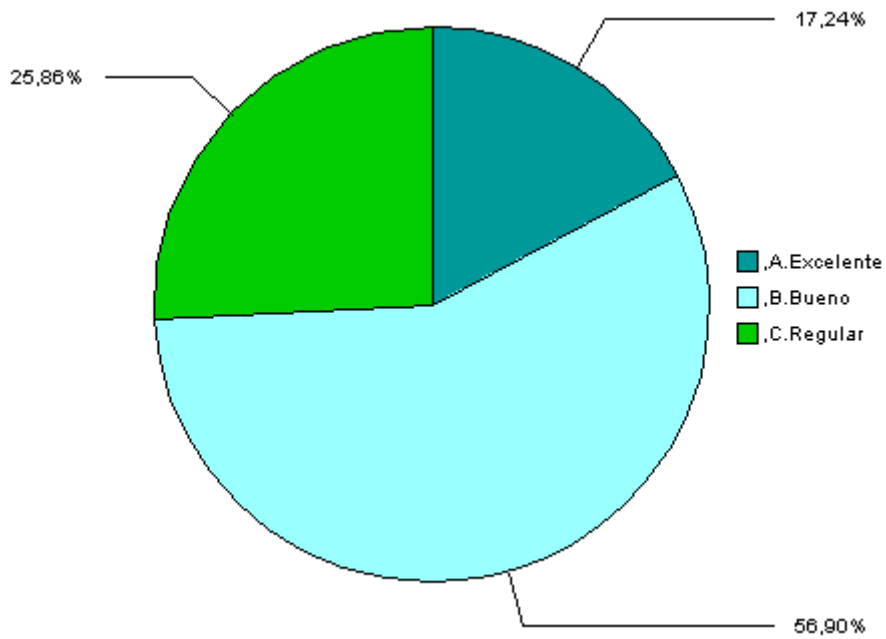
### 2.1 Calidad General del Pregrado



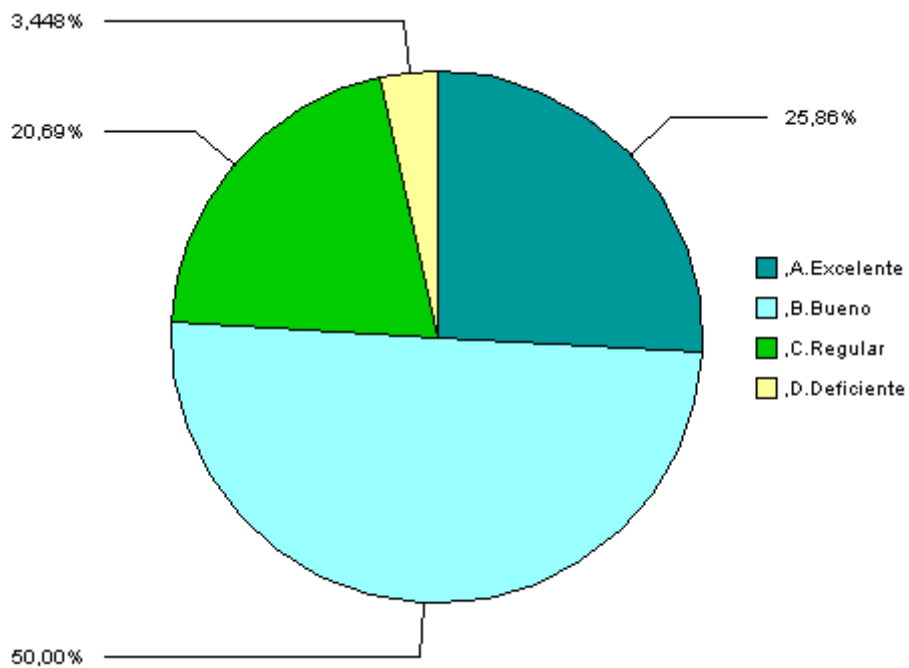
### 2.2 Pertinencia Profesional del Pensum



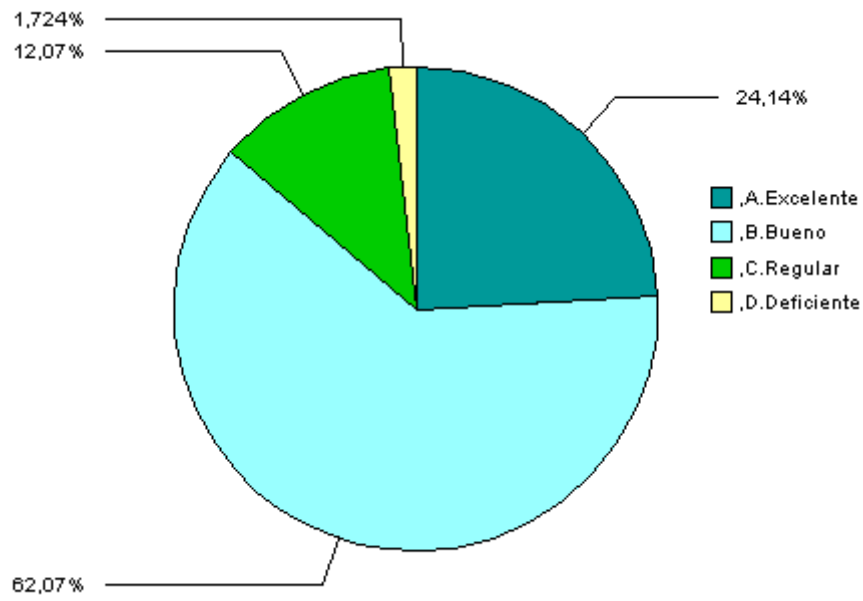
### 2.3 Rigurosidad Académica



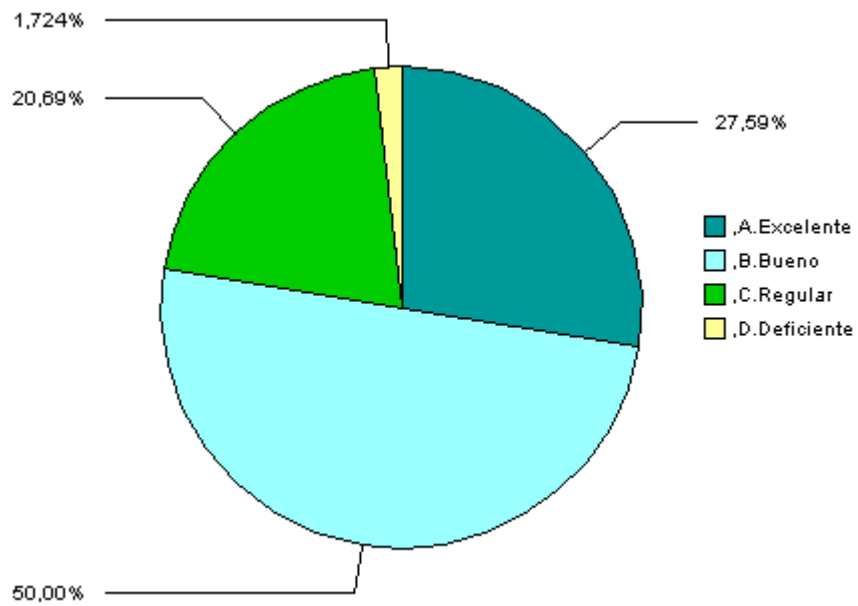
### 2.4 Grado de Actualización con Base en Bibliografía



### 2.5 Nivel de Exigencia Académica

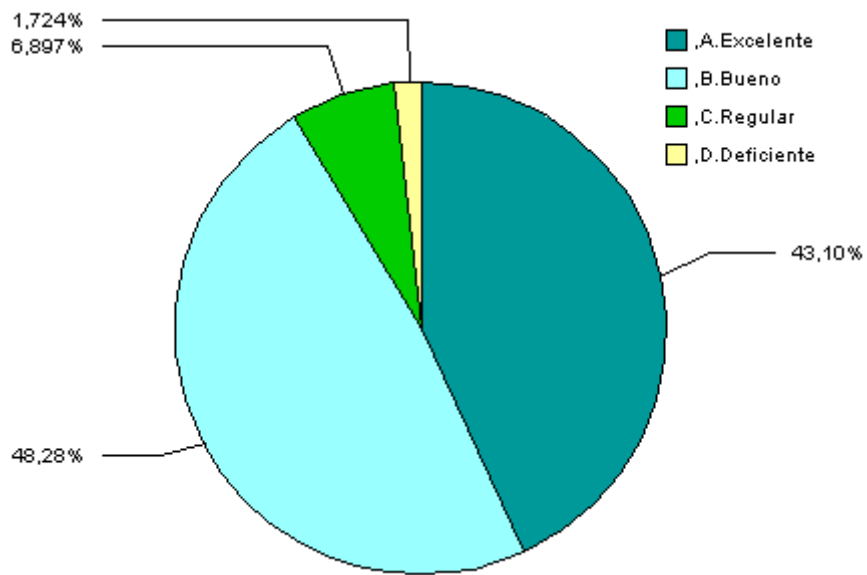


### 2.6 Calidad del Profesorado

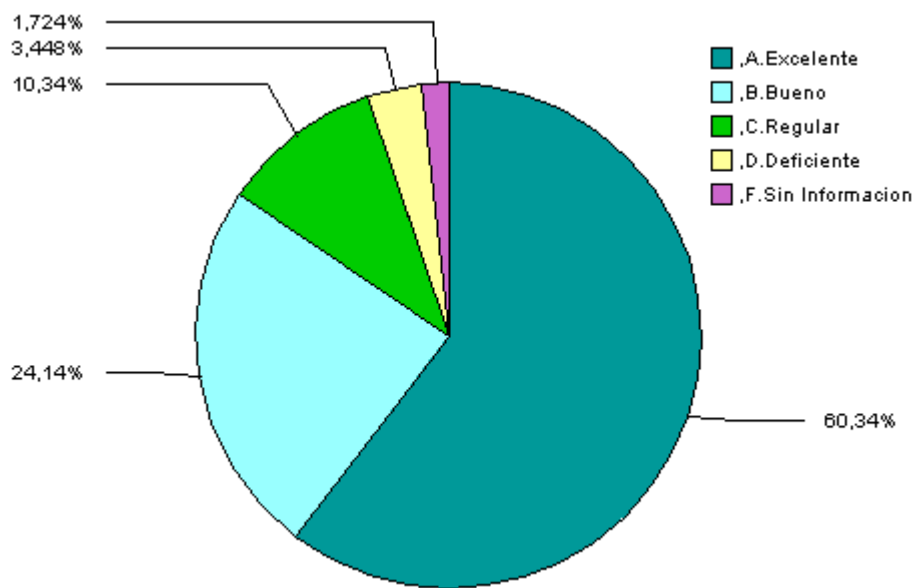




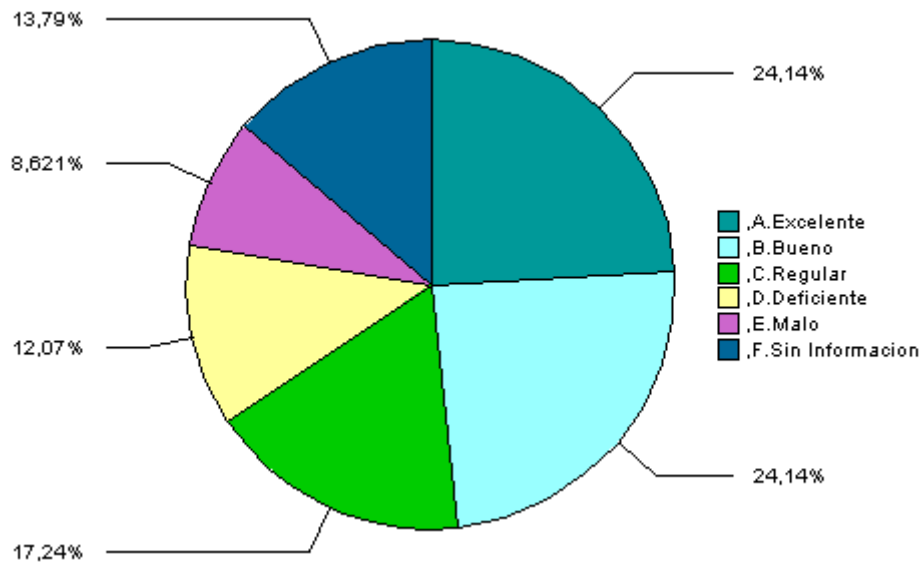
### 2.7 Satisfacción General



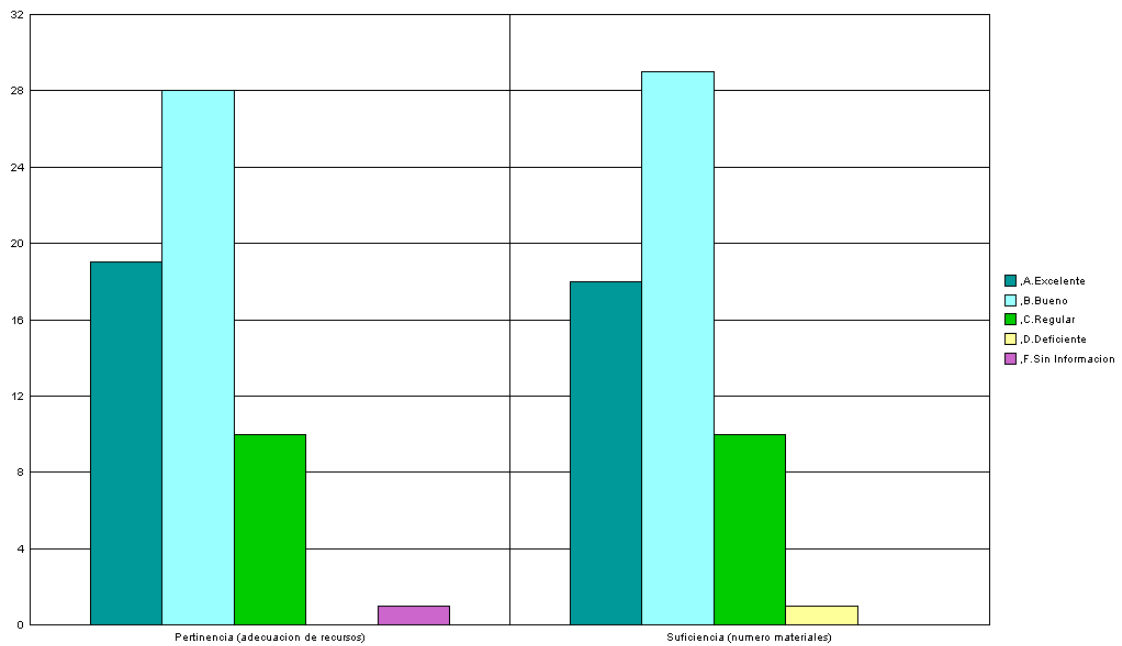
### 2.8 Satisfacción con la Práctica



### 2.9 Relación entre la práctica y la línea de Énfasis



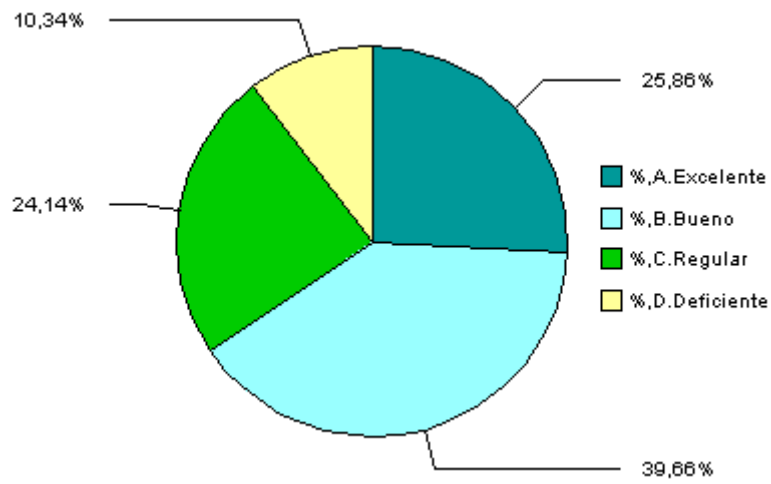
### 2.10 Calificación de la Bibliografía existente



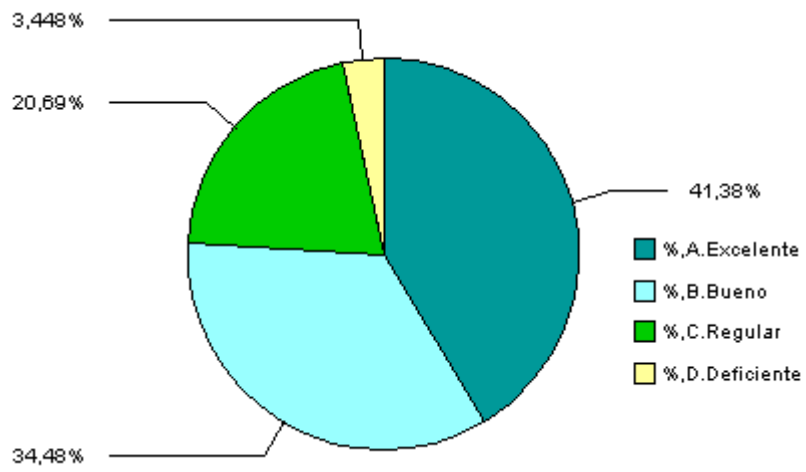
**\*Nota:** El eje vertical contiene los números de respuestas para cada aspecto evaluado. Refleja la distribución de opiniones entre los encuestados.

## 2.11 Evaluación Características del Pensum\*

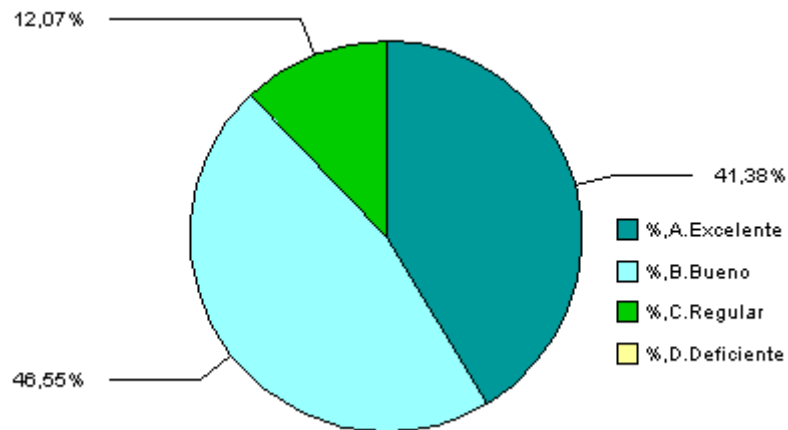
### Desarrollo de habilidades investigativas



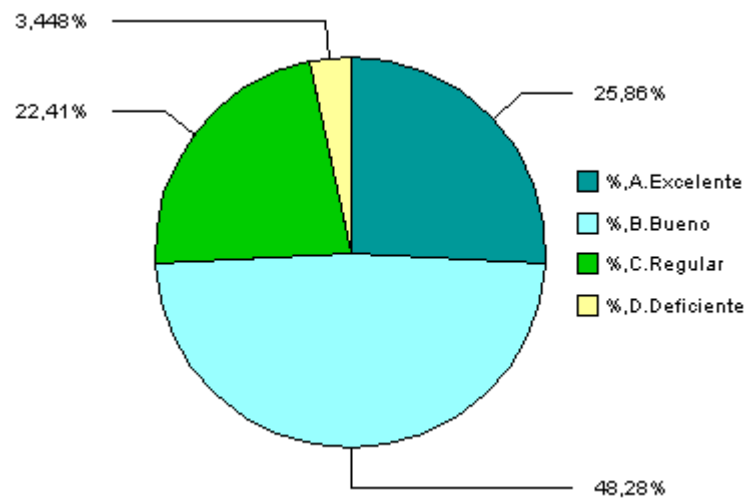
### Formación ética y humana



### Fundamentación teórica



### Integración teoría-práctica

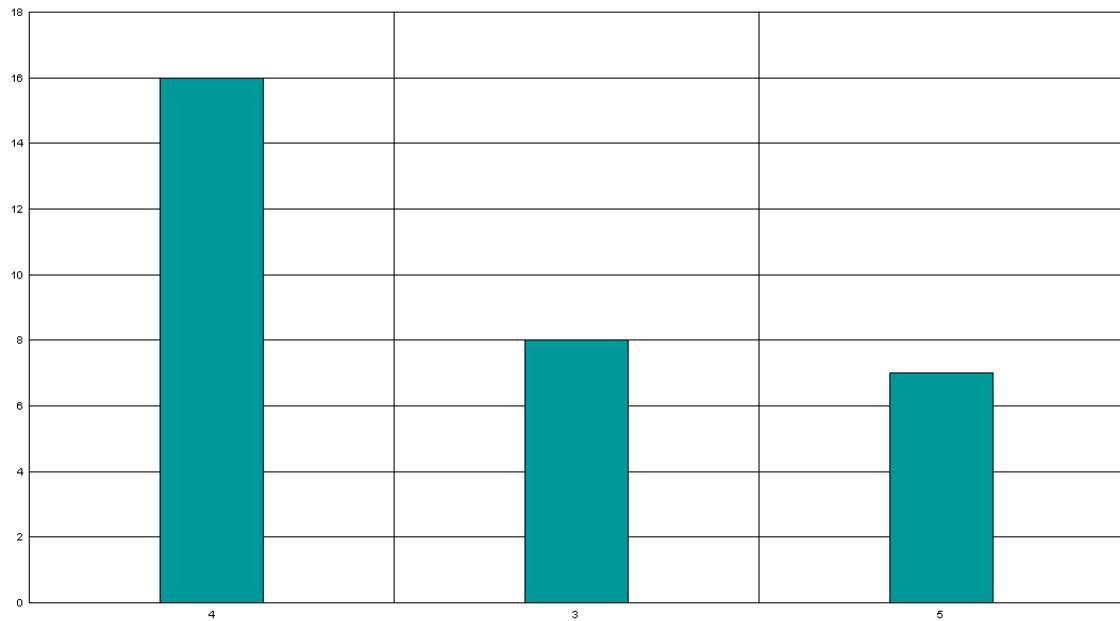


**\*Nota:** Los gráficos representan aproximaciones a los porcentajes.

### 2.12 Principal Beneficio de la Práctica

Beneficio	No.	%
Personal (siente haber crecido en su desarrollo individual)	22	37,9%
Académico e investigativo (mejoro el conocimiento de aéreas profesionales de su carrera)	16	27,6%
Obtuvo vinculación laboral (continuo trabajando luego de la practica)	16	27,6%
Empresarial (contribuyo al desarrollo de su empresa familiar o personal)	2	3,4%
Mejoramiento de su bilingüismo	2	3,4%
	<b>58</b>	<b>100,0%</b>

### 2.13 Afinidad conocimientos adquiridos y actividades en el cargo que desempeña\*



**\*Nota:** El eje vertical muestra el número de respuestas en cada calificación prevista. La escala de calificaciones es de 1 a 5, siendo 5 el mayor grado de afinidad

### 3. Diez Mejores Profesores

	Profesor	Puntaje
1	Helmuth Trefftz Gomez	42
2	Juan Francisco Cardona Mc'Cormick	38
3	Jose Luis Montoya Pareja	36
4	Rafael David Rincon Bermudez	36
5	Edison Valencia Diaz	29
6	Hugo Fernel Guarin Vasquez	28
7	Carlos Alberto Loaiza Cortes	25
8	Carlos Hernando Montoya Medina	23
9	Juan Carlos Quintero Jaramillo	22
10	Juan Guillermo Lalinde Pulido	21

**NOTA:** El puntaje total es la suma ponderada de las menciones de cada profesor en primer, segundo o tercer renglón, de acuerdo con el formulario de encuesta. Se muestran los 10 primeros puestos de 57 profesores mencionados.

## 4. Elección del Pregrado

### 4.1 Ciudad de Procedencia (Todos los Programas 2007-2)

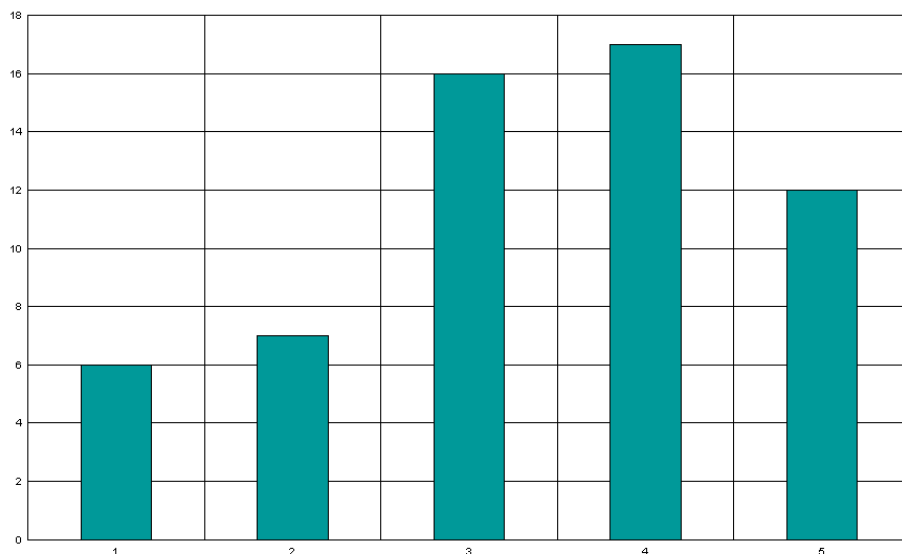
Región	No.	%
Otros Antioquia	28	5,5%
Otros Resto País	77	15,1%
Valle Del Aburra	404	79,4%
	<b>509</b>	<b>100,0%</b>

### 4.2 Colegio de Procedencia (Todos los programas 2007-2)

Colegio	No.	%
Colegio San Ignacio De Loyola	32	6,3%
Colegio Calasanz	20	3,9%
Colegio De San Jose	19	3,7%
Colegio San Jose De Las Vegas	19	3,7%
Colegio Corazonista	18	3,5%
Colegio Colombo Británico	15	2,9%
Comunidad Colegio Jesús Maria	15	2,9%
Colegio Betlemitas	12	2,4%
Bachillerato Masculino UPB	11	2,2%
Colegio Teresiano	11	2,2%
Otros	337	66,20%
	<b>509</b>	<b>100,0%</b>

**Nota:** Solo se muestran los 10 colegios con mayor número de graduados.

### 4.3 Conocimiento previo sobre el programa, Objetivos y Campo de Acción\*



\*Nota: El eje vertical muestra el número de respuestas en cada calificación prevista. La escala de calificaciones es de 1 a 5, siendo 5 el mayor grado de afinidad

### 4.4 Principal motivo para elegir el Programa

Motivo	No.	%
Interés en estudiar algo que le gusta	34	58,6%
Posibilidades laborales	11	19,0%
La calidad del programa	5	8,6%
Recomendaciones familiares	4	6,9%
Era su segunda opción	2	3,4%
Resultados de pruebas de orientación vocacional	2	3,4%
<b>Total</b>	<b>58</b>	<b>100,0%</b>

### 4.5 Principal Razón para elegir EAFIT

Razón	No.	%
Prestigio de la Universidad	38	65,5%
Recomendaciones familiares	8	13,8%
Posibilidades laborales al graduarse	7	12,1%
Buena dotación de recursos tecnológicos y pedagógicos	4	6,9%
Costo de la matrícula	1	1,7%
<b>Total</b>	<b>58</b>	<b>100,0%</b>



## 5. Desempeño académico (Todos los programas 2007-2)

### 5.1 Motivos de Transferencia Externa

Motivo	No.	%
Buena calidad académica del programa	10	33,3%
Prestigio de la Institución	7	23,3%
Otra	5	16,7%
Mejores posibilidades laborales al graduarse	4	13,3%
Recomendaciones de amigos o de familiares	3	10,0%
Solo EAFIT ofrecía la carrera	1	3,3%
	<b>30</b>	<b>100,0%</b>

### 5.2 Universidades procedencia de las Transferencias Externas

Universidad	No.	%
Universidad de Medellín	8	26,7%
Universidad Pontificia Bolivariana-Medellín	6	20,0%
Escuela de Ingeniería de Antioquia	4	13,3%
Universidad de Antioquia-Medellín	4	13,3%
Politécnico Colombiano "Jaime Isaza Cadavid"- Medellín	3	10,0%
Universidad Nacional de Colombia-Medellín	3	10,0%
Fundación Universitaria "Maria Cano"	1	3,3%
Universidad Autónoma De Manizales	1	3,3%
	<b>30</b>	<b>100,0%</b>

### 5.3 Duración Promedio Programa (Semestres)

Programa	Bachilleres	Otros
Geología	16,5	14,0
Ingeniería Civil	13,6	12,5
<b>Ingeniería De Sistemas</b>	<b>13,6</b>	<b>14,9</b>
Ingeniería Mecánica	13,1	12,9
Ingeniería De Diseño De Producto	12,8	13,9
Música	12,7	15,0
Ingeniería De Procesos	12,6	14,7
Derecho	12,5	16,3
Ingeniería De Producción	12,2	12,3
Administración De Negocios	12,0	14,0
Contaduría Pública	12,0	13,0
Negocios Internacionales	11,7	12,9
Economía	10,7	11,3
Ingeniería Matemática	10,0	
<b>Promedio</b>	<b>12,4</b>	<b>13,6</b>