

## **Negocios Internacionales – 20082**

### **1. Aspectos Generales de la población encuestada**

- \* Número de encuestados
- \* Encuestados según tipo de aspirante
- \* Ciudad de residencia
- \* Expectativas al terminar el Pregrado
- \* Calidad atención recibida
- \* Índice calidad atención recibida
- \* Ingresos esperados vs. Ingresos recibidos

### **2. Evaluación del Pregrado**

- \* Calidad general del programa
- \* Grado de correspondencia plan de estudio y perfil del egresado
- \* Pertinencia profesional del pensum
- \* Rigurosidad académica
- \* Grado de actualización con base en la bibliografía
- \* Nivel de exigencia académica
- \* Calidad del profesorado
- \* Satisfacción general
- \* Satisfacción con la práctica
- \* Relación entre la práctica y la línea de énfasis
- \* Calificación bibliografía existente
- \* Evaluación características del pensum
- \* Principal beneficio de la práctica profesional
- \* Afinidad conocimientos adquiridos y actividades en el cargo que desempeña

### **3. Diez mejores profesores**

#### **4. Elección del Pregrado**

- \* Ciudad de procedencia
- \* Colegio de procedencia
- \* Conocimiento previo sobre el programa, objetivos y campo de acción
- \* Principal motivo para elegir el Pregrado
- \* Principal razón elegir EAFIT

#### **5. Desempeño académico**

- \* Motivos de transferencia externa
- \* Universidades procedencia de las transferencias externas
- \* Duración promedia programa

## 1. Aspectos Generales (Todos los programas 2008-2)

### 1.1 Número de Encuestados

Programa	No. Encuestados			Edad Promedio	
	Femenino	Masculino	Total	Femenino	Masculino
Administración De Negocios	62	61	123	24,60	25,44
Ciencias Políticas	4	2	6	23,16	23,68
Comunicación Social		2	2		22,06
Contaduría Pública	4		4	23,57	
Derecho	21	11	32	25,07	25,56
Economía	2	10	12	22,83	24,27
Geología	2		2	23,51	
Ingeniería Civil	1	5	6	24,21	25,31
Ingeniería De Diseño De Producto	18	7	25	24,84	27,36
Ingeniería De Procesos	18	3	21	24,03	26,71
Ingeniería De Producción	27	16	43	24,26	24,86
Ingeniería De Sistemas	14	34	48	24,90	25,75
Ingeniería Matemática	2	1	3	23,19	30,86
Ingeniería Mecánica	4	42	46	23,64	24,70
Música		3	3		27,25
<b>Negocios Internacionales</b>	<b>31</b>	<b>25</b>	<b>56</b>	<b>24,04</b>	<b>24,57</b>
	<b>210</b>	<b>222</b>	<b>432</b>	<b>23,99</b>	<b>25,60</b>

### 1.2 Encuestados según tipo de aspirante

Programa	Bachilleres	Transferencia Externa	Otros
Administración De Negocios	81	6	36
Ciencias Políticas	4		2
Comunicación Social	1		1
Contaduría Pública	3		1
Derecho	27	1	4
Economía	9	2	1
Geología	2		
Ingeniería Civil	5		1
Ingeniería De Diseño De Producto	18	1	6
Ingeniería De Procesos	20		1
Ingeniería De Producción	39		4
Ingeniería De Sistemas	40	2	6
Ingeniería Matemática	2		1
Ingeniería Mecánica	38	4	4
Música	1	1	1
<b>Negocios Internacionales</b>	<b>48</b>		<b>8</b>
	<b>338</b>	<b>17</b>	<b>77</b>

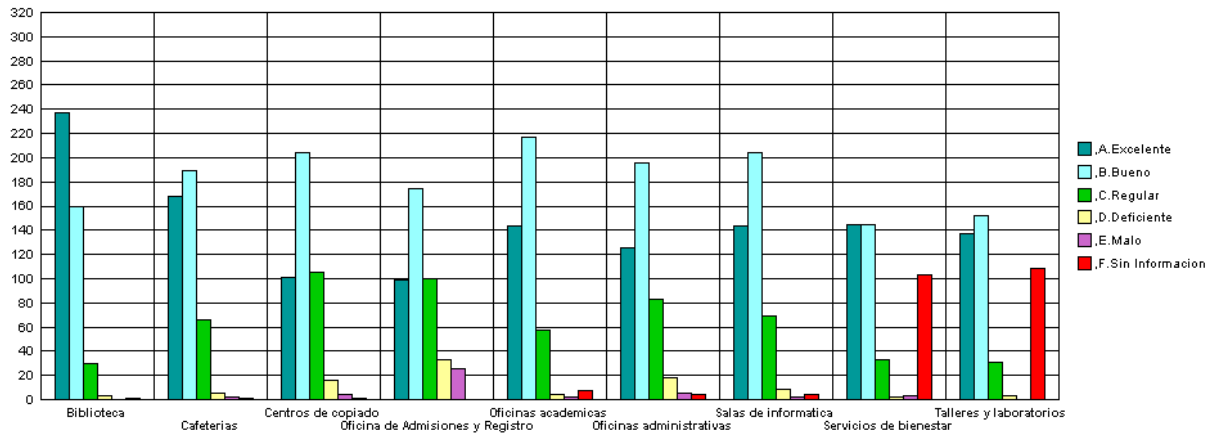
### 1.3 Ciudad de residencia

Programas	No.					
	Medellín	Envigado	Rionegro	Sabaneta	Bogotá	Otros Valle de Aburrá
Administración De Negocios	100	15	5	2	1	
Ciencias Políticas	5	1				
Comunicación Social	1					1
Contaduría Pública	3	1				
Derecho	28	3			1	
Economía	4	8				
Geología	2					
Ingeniería Civil	3	1				2
Ingeniería De Diseño De Producto	19	3			1	2
Ingeniería De Procesos	14	6				1
Ingeniería De Producción	31	7	1		2	2
Ingeniería De Sistemas	31	8	1			8
Ingeniería Matemática	2					1
Ingeniería Mecánica	32	9	2			3
Música	3					
<b>Negocios Internacionales</b>	<b>48</b>	<b>8</b>				
	<b>326</b>	<b>70</b>	<b>9</b>	<b>2</b>	<b>5</b>	<b>20</b>

### 1.4 Expectativas al terminar el Pregrado

Programa	No.				
	Buscar empleo	Continuar trabajando	Continuar estudiando	Crear o desarrollar empresa	Descansar
Administración De Negocios	47	35	22	14	5
Ciencias Políticas	3	1	2		
Comunicación Social	2				
Contaduría Pública		4			
Derecho	16	9	4	2	1
Economía	2	2	6	2	
Geología	2				
Ingeniería Civil	1	3	2		
Ingeniería De Diseño De Producto	7	11	3	3	1
Ingeniería De Procesos	12	4	5		
Ingeniería De Producción	17	17	3	4	2
Ingeniería De Sistemas	12	26	2	6	2
Ingeniería Matemática	2		1		
Ingeniería Mecánica	16	14	10	6	
Música		1	2		
<b>Negocios Internacionales</b>	<b>25</b>	<b>20</b>	<b>7</b>	<b>4</b>	
	<b>164</b>	<b>147</b>	<b>69</b>	<b>41</b>	<b>11</b>

### 1.5 Calidad atención recibida\*



**\*Nota:** El eje vertical contiene los números de respuestas para cada aspecto evaluado. Refleja la distribución de opiniones entre los encuestados.

### 1.6 Índice de calidad de atención recibida\*

Área	Puntaje	Índice
Biblioteca	631	139,91
Cafeterías	516	114,41
Oficinas académicas	497	110,20
Salas de informática	480	106,43
Servicios de bienestar	427	94,68
Talleres y laboratorios	423	93,79
Oficinas administrativas	418	92,68
Centros de copiado	382	84,70
Oficina de Admisiones y Registro	289	64,08
<b>Promedio</b>	<b>451</b>	<b>100,10</b>

**Nota:** El puntaje total se obtiene asignando valores a las calificaciones cualitativas de la siguiente manera: Excelente = 2; Bueno = 1; Regular = 0; Deficiente = - 1; Malo = -2. Luego se multiplica el total de respuestas en cada categoría por el valor asignado y los resultados se suman algebraicamente para obtener el puntaje total.

**Índice** = (puntaje total/puntaje promedio)\*100

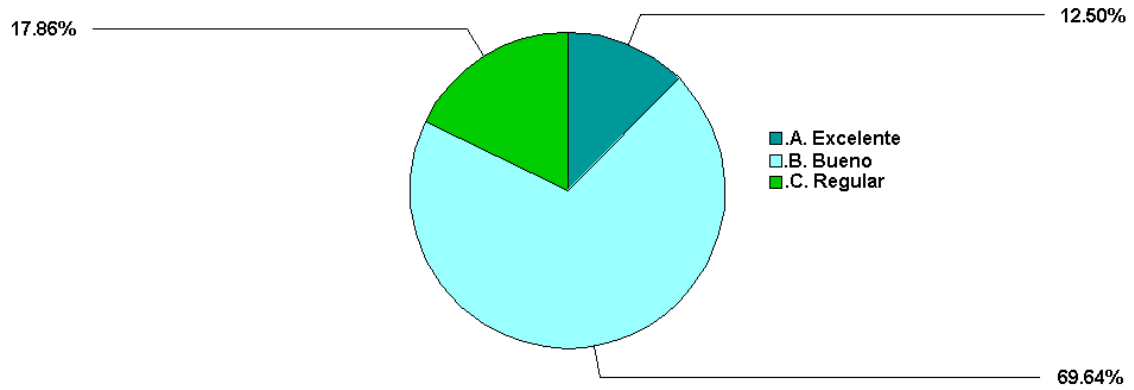
### 1.7 Ingresos esperados vs. Ingresos recibidos

Programa	Ing. Aspirantes	No. aspirantes	Ing. Ocupados	No. Ocupados
Administración De Negocios	1.869.149	47	1.503.643	35
Ciencias Políticas	1.433.333	3	1.600.000	1
Comunicación Social	1.500.000	2		
Contaduría Pública			1.383.000	4
Derecho	2.218.750	16	1.779.444	9
Economía	1.800.000	2	2.250.000	2
Geología	1.900.000	2		
Ingeniería Civil	1.200.000	1	1.166.667	3
Ingeniería De Diseño De Producto	1.700.000	7	1.336.455	11
Ingeniería De Procesos	1.658.333	12	1.349.500	4
Ingeniería De Producción	1.782.353	17	1.587.235	17
Ingeniería De Sistemas	2.508.333	12	1.651.923	26
Ingeniería Matemática	2.000.000	2		
Ingeniería Mecánica	1.837.500	16	1.505.071	14
Música			1	1
<b>Negocios Internacionales</b>	<b>1.655.200</b>	<b>25</b>	<b>1.387.550</b>	<b>20</b>
	<b>1.790.211</b>	<b>164</b>	<b>1.423.115</b>	<b>147</b>

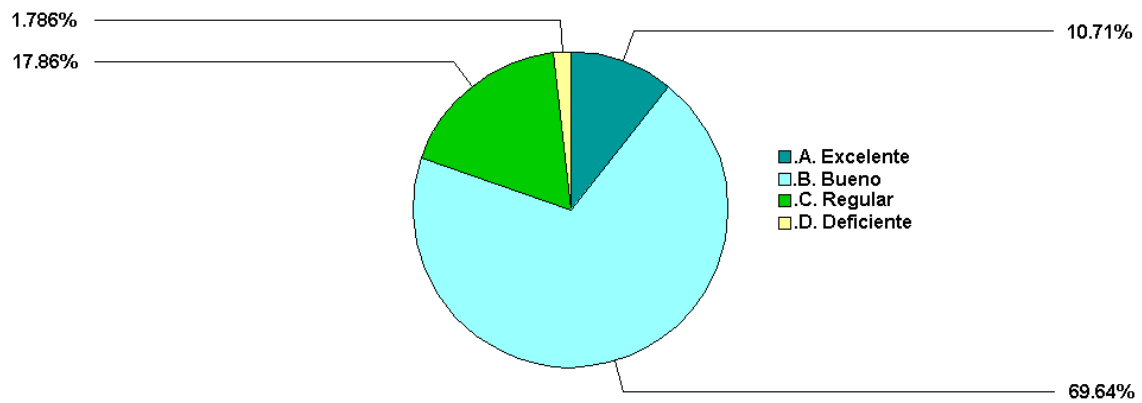
**Nota:** El término 'aspirantes' define a los encuestados que manifestaron su intención de buscar un empleo en el semestre siguiente al grado; el término 'ocupados' define a los encuestados que manifestaron que continuarán trabajando luego de su grado.

## 2. Evaluación del Pregrado

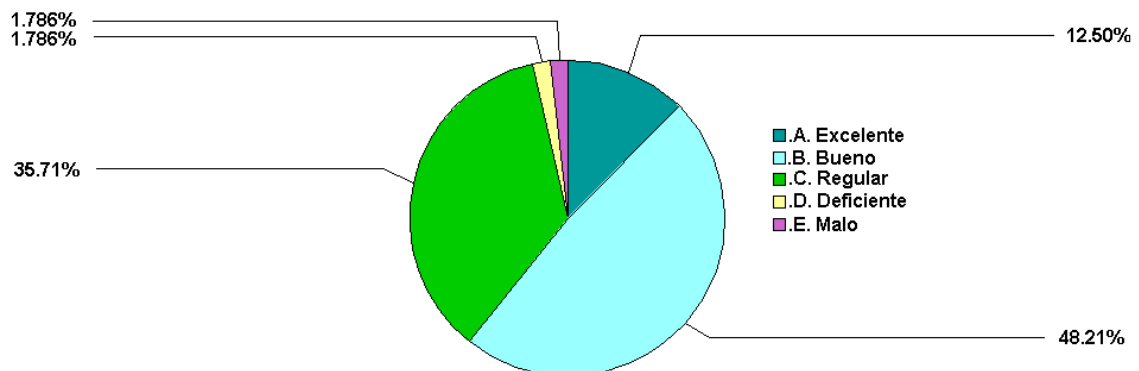
### 2.1 Calidad General del Pregrado



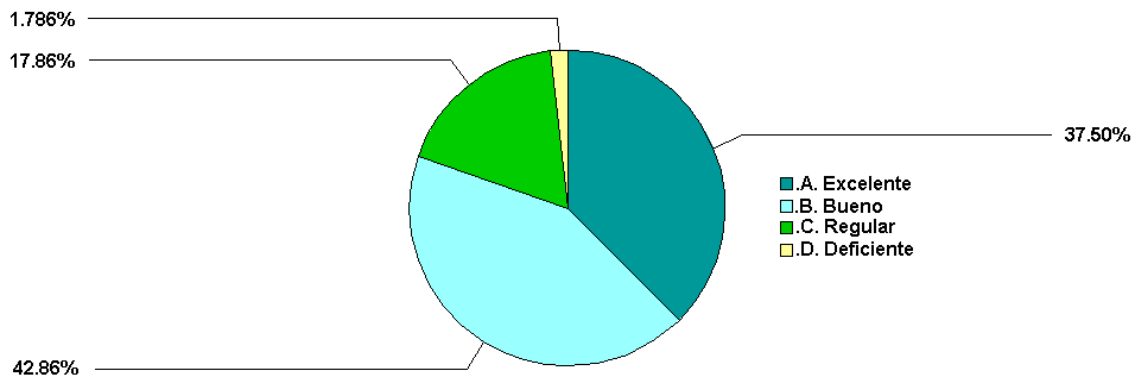
### 2.2 Pertinencia Profesional del Pensum



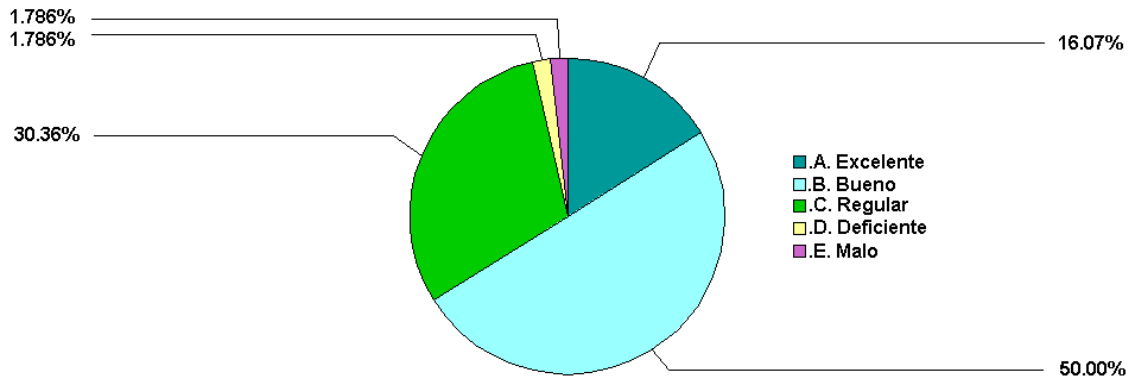
### 2.3 Rigurosidad Académica



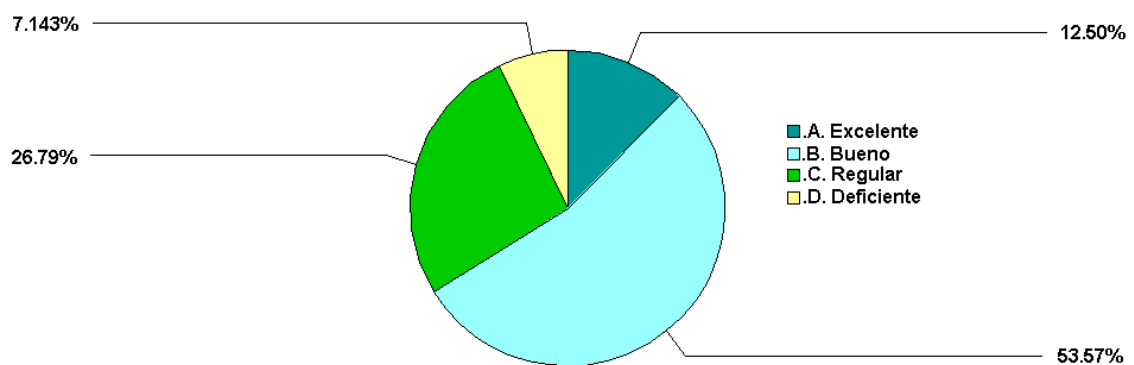
### 2.4 Grado de Actualización con Base en Bibliografía



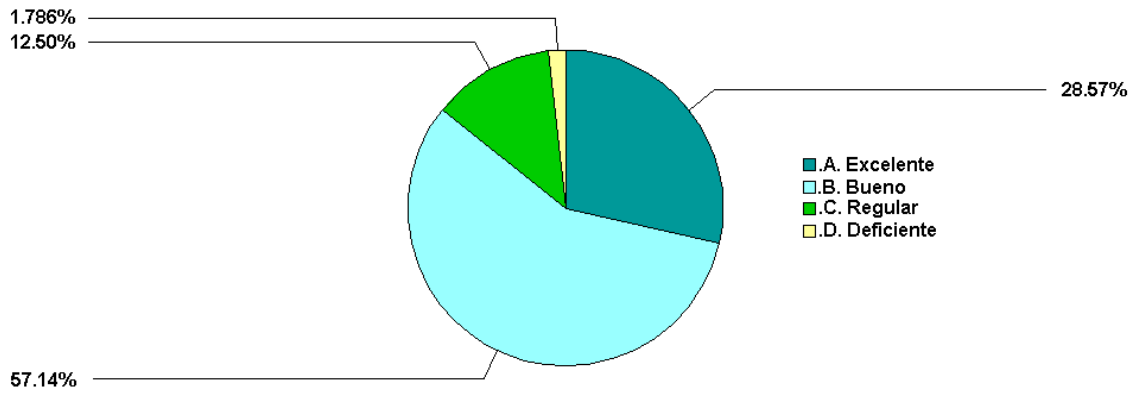
### 2.5 Nivel de Exigencia Académica



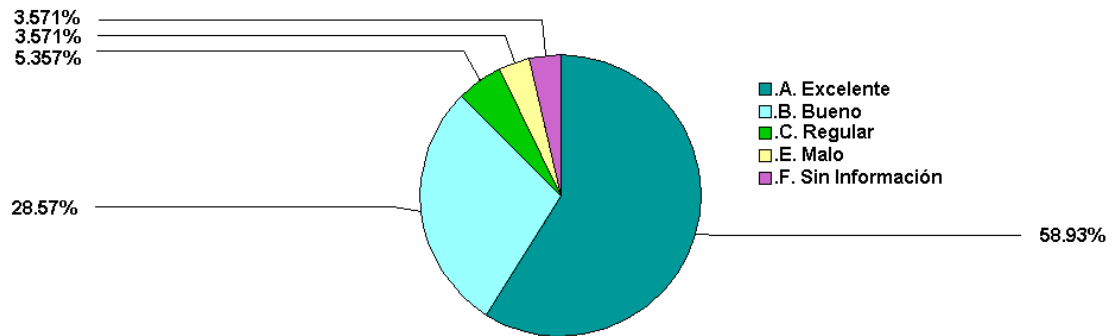
### 2.6 Calidad del Profesorado



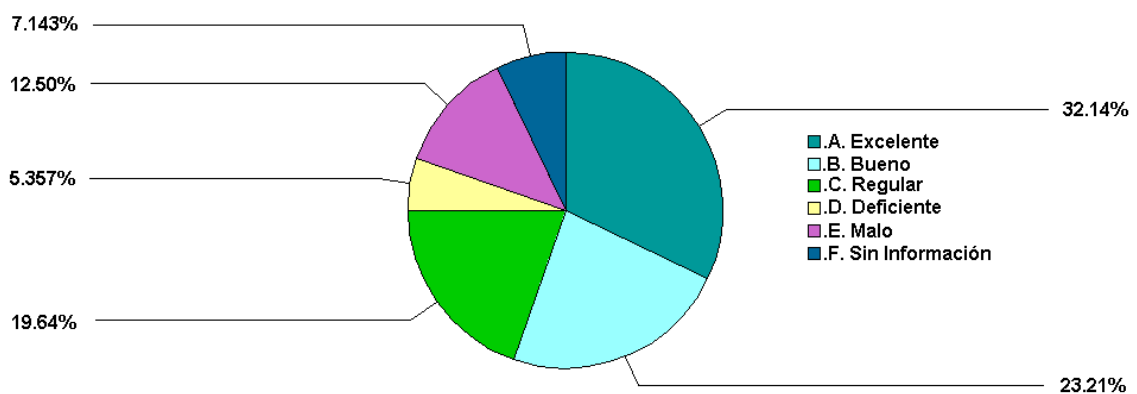
### 2.7 Satisfacción General



### 2.8 Satisfacción con la Práctica

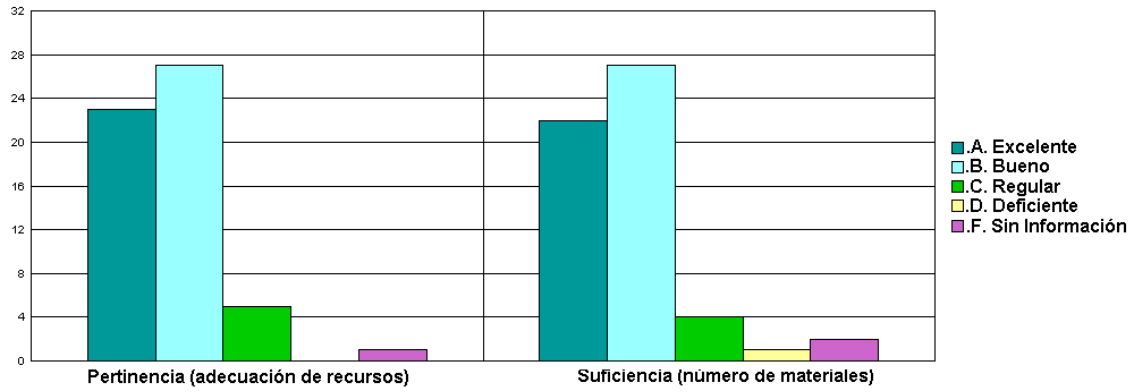


### 2.9 Relación entre la práctica y la línea de Énfasis



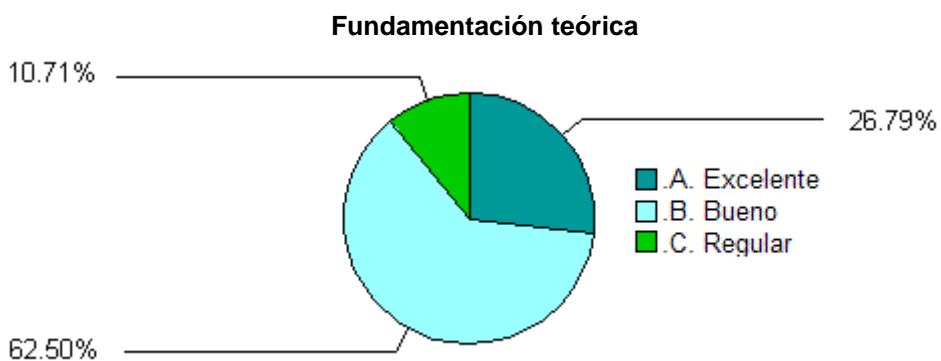


### 2.10 Calificación de la Bibliografía existente



**\*Nota:** El eje vertical contiene los números de respuestas para cada aspecto evaluado. Refleja la distribución de opiniones entre los encuestados.

**2.11 Evaluación Características del Pensum\***

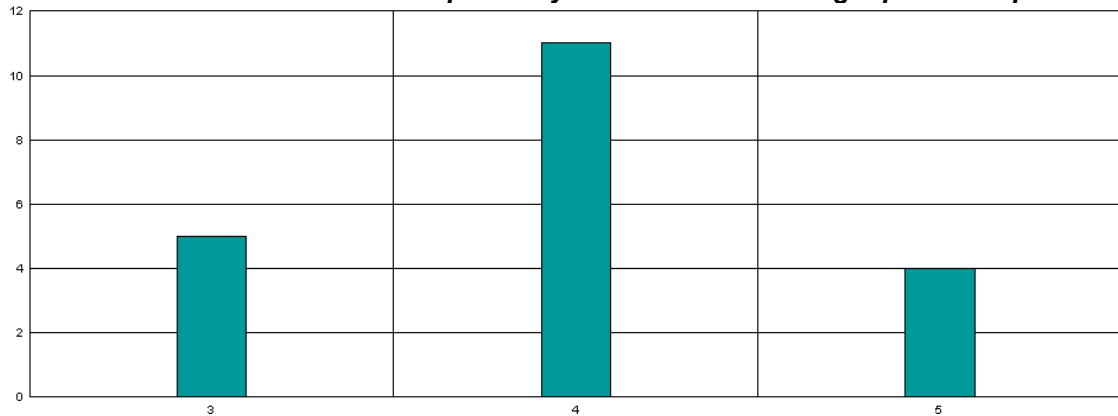


\*Nota: Los gráficos representan aproximaciones a los porcentajes.

### 2.12 Principal Beneficio de la Práctica

Beneficio	No.	%
Personal (siente haber crecido en su desarrollo individual)	23	41,1%
Obtuvo vinculación laboral (continuo trabajando luego de la practica)	15	26,8%
Académico e investigativo (mejoro el conocimiento de áreas profesionales de su carrera)	14	25,0%
Empresarial (contribuyo al desarrollo de su empresa familiar o personal)	4	7,1%
	<b>56</b>	<b>100,0%</b>

### 2.13 Afinidad conocimientos adquiridos y actividades en el cargo que desempeña\*



**\*Nota:** El eje vertical muestra el número de respuestas en cada calificación prevista. La escala de calificaciones es de 1 a 5, siendo 5 el mayor grado de afinidad

### 3. Diez Mejores Profesores

	Profesor	Puntaje
1	Jose Ignacio Lopez Sanín	96
2	Alfonso De J. Gomez Cifuentes	48
3	Juan David Escobar Valencia	35
4	Jorge Angel Posada Piedrahita	26
5	Luis Fernando Vargas Alzate	24
6	Oscar Humberto Tabares Palacios	18
7	Gilberto Valencia Trujillo	18
8	Rafael Eduardo Tamayo Franco	16
9	Sergio Alonso Castellón Orrego	15
10	Gonzalo Bedoya Yepes	10

**NOTA:** El puntaje total es la suma ponderada de las menciones de cada profesor en primer, segundo o tercer renglón, de acuerdo con el formulario de encuesta. Se muestran los 10 primeros puestos de 67 profesores mencionados.

## 4. Elección del Pregrado

### 4.1 Ciudad de Procedencia (Todos los Programas 2008-2)

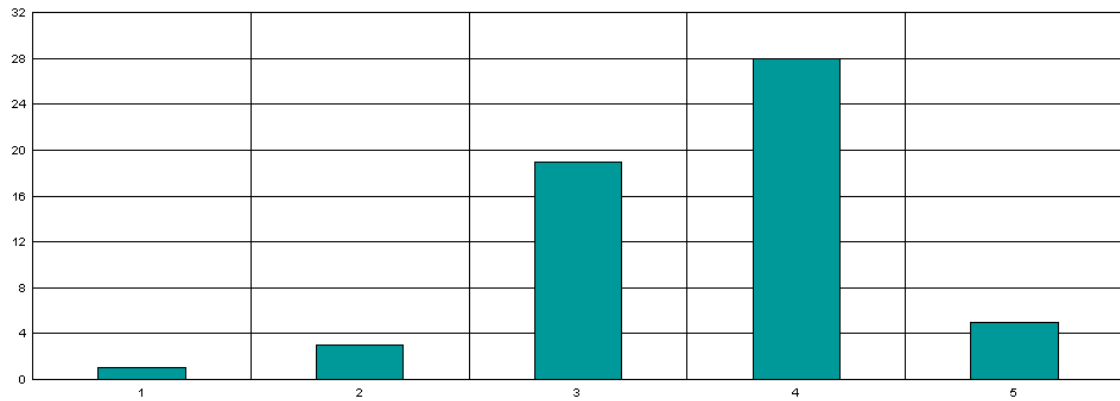
Región	No.	%
Otros Antioquia	30	6,9%
Otros Resto País	42	9,7%
Valle Del Aburra	360	83,3%
	<b>432</b>	<b>100,0%</b>

### 4.2 Colegio de Procedencia (Todos los programas 2008-2)

Colegio	No.	%
Colegio San Ignacio De Loyola	29	6,7%
Colegio De San Jose	14	3,2%
Liceo Salazar Y Herrera	13	3,0%
Colegio San Jose De Las Vegas	12	2,8%
Instituto Jorge Robledo	12	2,8%
Colegio Bethlemitas	11	2,5%
Colegio Alemán	10	2,3%
Colegio Aspaen Gimnasio Los Alcázares	10	2,3%
Colegio Colombo Británico	10	2,3%
Bachillerato Masculino De La Universidad Pontificia Bolivariana	9	2,1%
Otros	302	69.9%
	<b>432</b>	<b>100.0%</b>

**Nota:** Solo se muestran los 10 colegios con mayor número de graduados.

#### 4.3 Conocimiento previo sobre el programa, Objetivos y Campo de Acción\*



\*Nota: El eje vertical muestra el número de respuestas en cada calificación prevista. La escala de calificaciones es de 1 a 5, siendo 5 el mayor grado de afinidad

#### 4.4 Principal motivo para elegir el Programa

Motivo	No.	%
Interés en estudiar algo que le gusta	43	76,8%
Posibilidades laborales	9	16,1%
La calidad del programa	3	5,4%
Era su segunda opción	1	1,8%
<b>Total</b>	<b>56</b>	<b>100,0%</b>

#### 4.5 Principal Razón para elegir EAFIT

Razón	No.	%
Prestigio de la Universidad	48	85,7%
Programa exclusivo de EAFIT	4	7,1%
Posibilidades laborales al graduarse	2	3,6%
Buena dotación de recursos tecnológicos y pedagógicos	1	1,8%
Recomendaciones familiares	1	1,8%
<b>Total</b>	<b>56</b>	<b>100,0%</b>

## 5. Desempeño académico (Todos los programas 2008-2)

### 5.1 Motivos de Transferencia Externa

Motivo	No.	%
Buena calidad académica del programa	9	60,0%
Recomendaciones de amigos o de familiares	2	13,3%
Solo EAFIT ofrecía la carrera	2	13,3%
Buena dotación de laboratorios, biblioteca y otros recursos	1	6,7%
Mejores posibilidades laborales al graduarse	1	6,7%
	<b>15</b>	<b>100,0%</b>

### 5.2 Universidades procedencia de las Transferencias Externas

Universidad	No.	%
Universidad Pontificia Bolivariana – Medellín	6	40,0%
Universidad de Antioquia – Medellín	3	20,0%
Escuela de Ingeniería de Antioquia	2	13,3%
Fundación Universidad de Bogotá “Jorge Tadeo Lozano” – Cartagena	1	6,7%
Fundación Universitaria Autónoma de las Américas	1	6,7%
Institución Universitaria de Envigado	1	6,7%
Universidad Externado de Colombia	1	6,7%
	<b>15</b>	<b>100,0%</b>

### 5.3 Duración Promedio Programa (Semestres)

Programa	Bachilleres	Otros
Ingeniería De Sistemas	13,9	15,6
Ingeniería De Diseño De Producto	13,2	14,9
Geología	13,0	
Ingeniería De Procesos	12,9	17,0
Ingeniería Mecánica	12,7	13,8
Derecho	12,5	12,2
Ingeniería Civil	12,4	16,0
Ingeniería De Producción	12,4	13,8
Administración De Negocios	12,1	13,4
Música	12,0	12,0
<b>Negocios Internacionales</b>	<b>11,9</b>	<b>13,6</b>
Contaduría Pública	11,7	14,0
Economía	11,6	11,3
Ingeniería Matemática	11,0	10,0
Comunicación Social	10,0	10,0
Ciencias Políticas	9,3	9,0
<b>Promedio</b>	<b>12,5</b>	<b>13,5</b>