

## Encuesta a Graduandos

### ESPECIALIZACIÓN EN GERENCIA DE PROYECTOS-2011

#### 1. Evaluación del posgrado\*

- \* Evaluación general del programa
- \* Cumplimiento de expectativas
- \* Calificación bibliografía existente
- \* Calificación de la atención brindada en áreas
- \* Calificación de la planta física disponible
- \* Nivel académico del posgrado con relación a otros similares del medio
- \* Mayor aporte recibido del posgrado
- \* Calificación del reconocimiento del posgrado en el medio profesional
- \* Afinidad entre los conocimientos adquiridos y las actividades en el cargo actual
- \* Variación en la competitividad profesional por la culminación del posgrado
- \* Cumplimiento de las expectativas que motivaron la realización del posgrado

#### 2. Evaluación cuerpo profesoral

#### 3. Datos generales

- \* Distribución por género
- \* Edad promedio de obtención del título
- \* Ciudad de residencia

#### 4. Elección del posgrado

- \* Conocimiento previo sobre el campo de acción, objetivos y metas del posgrado
- \* Principal motivo para interesarse en realizar el posgrado
- \* Principal razón para escoger el área de estudio del posgrado
- \* Principal razón para decidir realizar el posgrado en EAFIT
- \* Principal beneficio que espera recibir

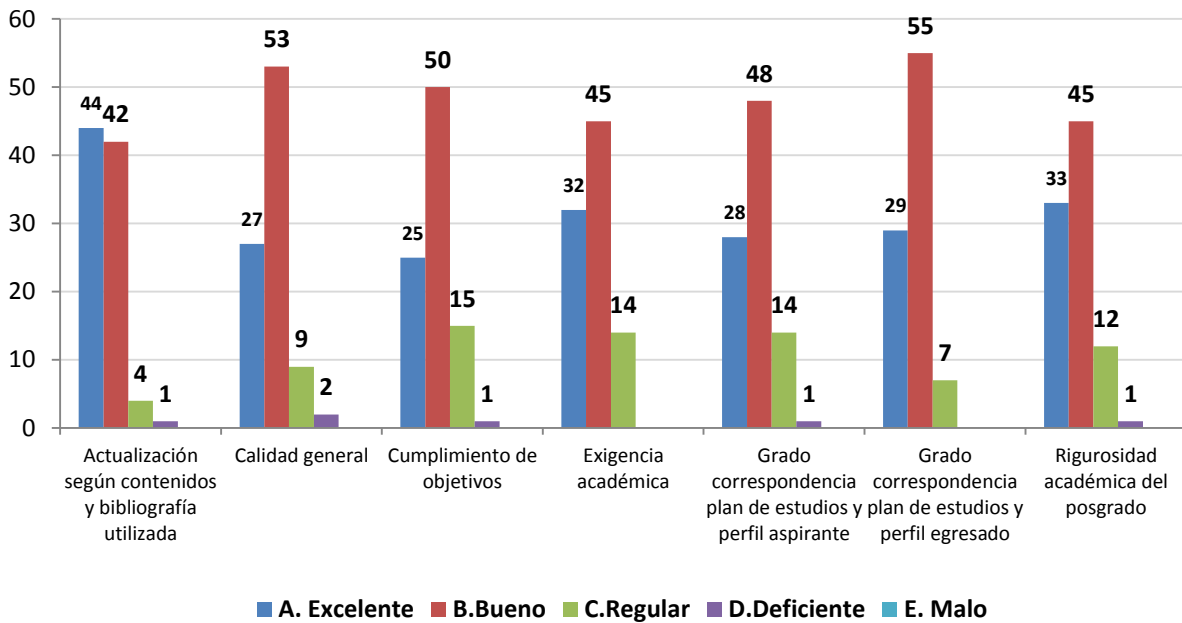
#### 5. Aspectos laborales

- \* Actividad económica desarrollada

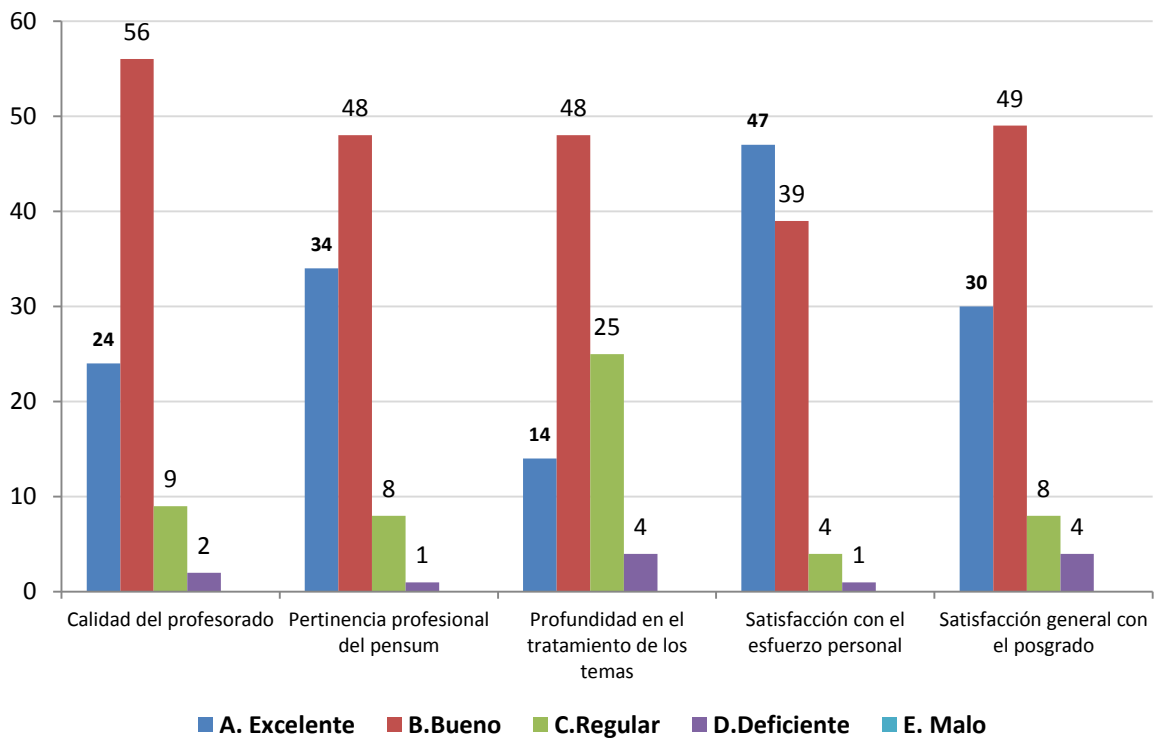
\***Orientación metodológica:** en los gráficos el eje vertical contiene los números de respuestas para cada aspecto evaluado. Refleja la distribución de opiniones entre los encuestados.

## 1. Evaluación del posgrado\*

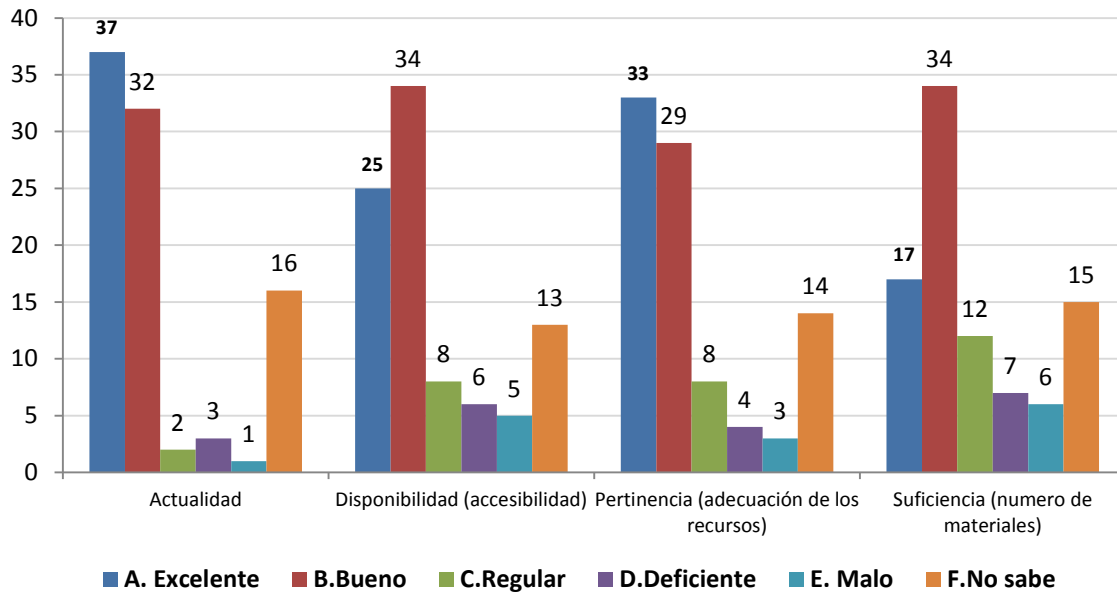
### 1.1 Apreciación general



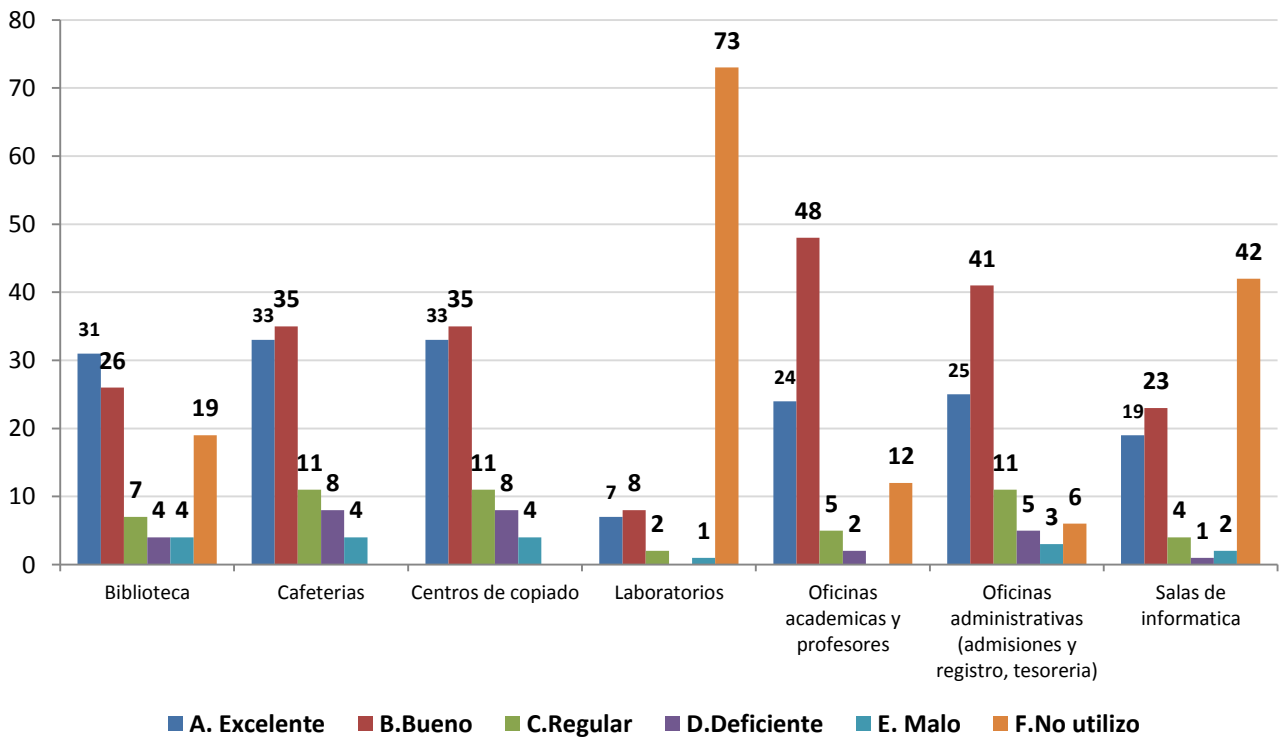
### 1.2 Cumplimiento de expectativas



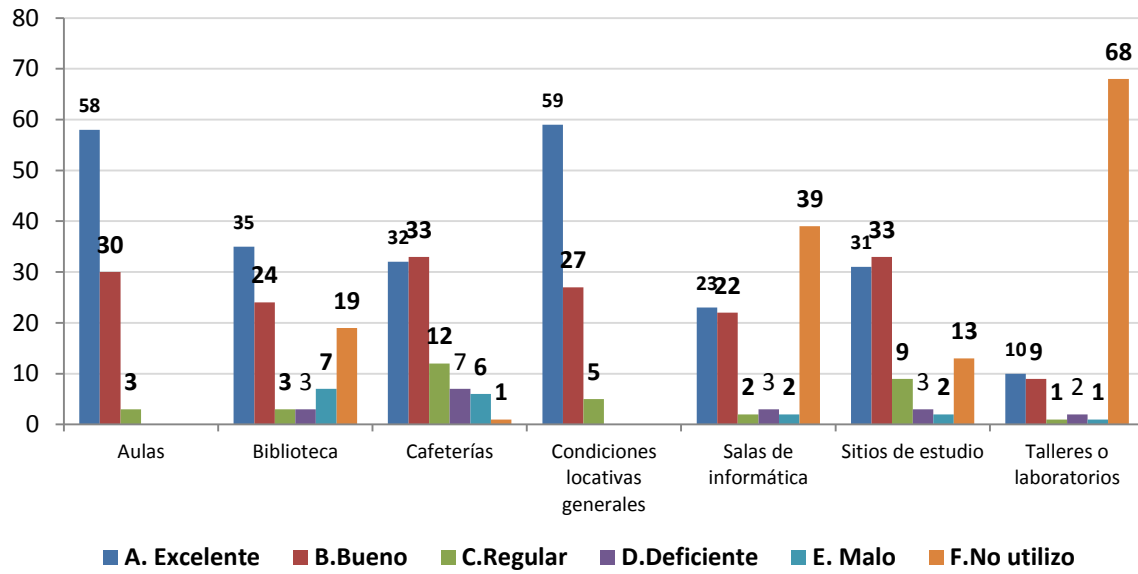
### 1.3 Calificación de la bibliografía existente



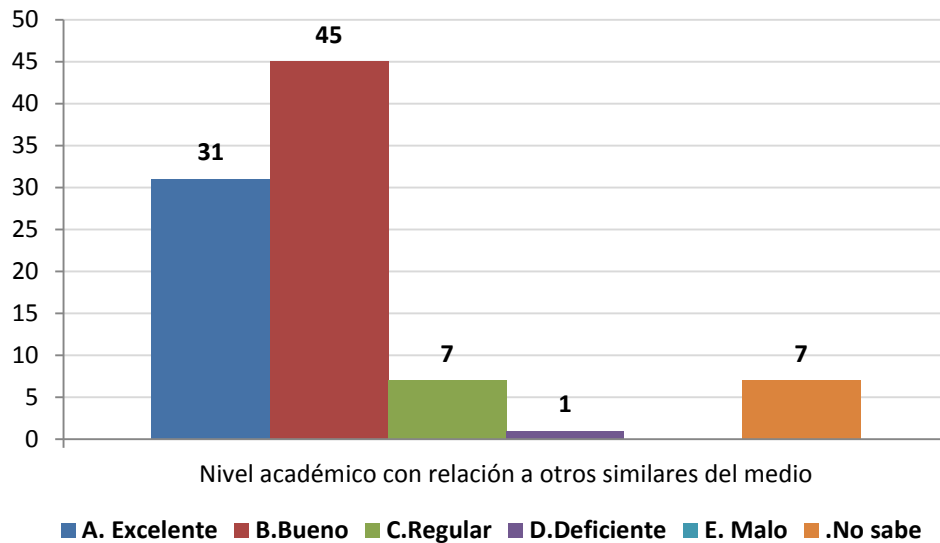
### 1.4 Calificación de la atención brindada en áreas



### 1.5 Calificación de la planta física disponible



### 1.6 Nivel académico del posgrado con relación a otros similares del medio

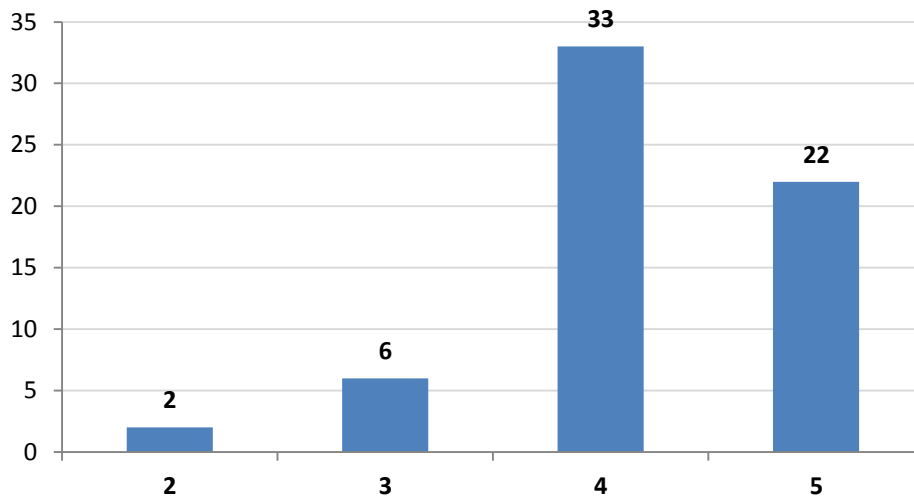


### 1.7 Mayor aporte recibido del posgrado

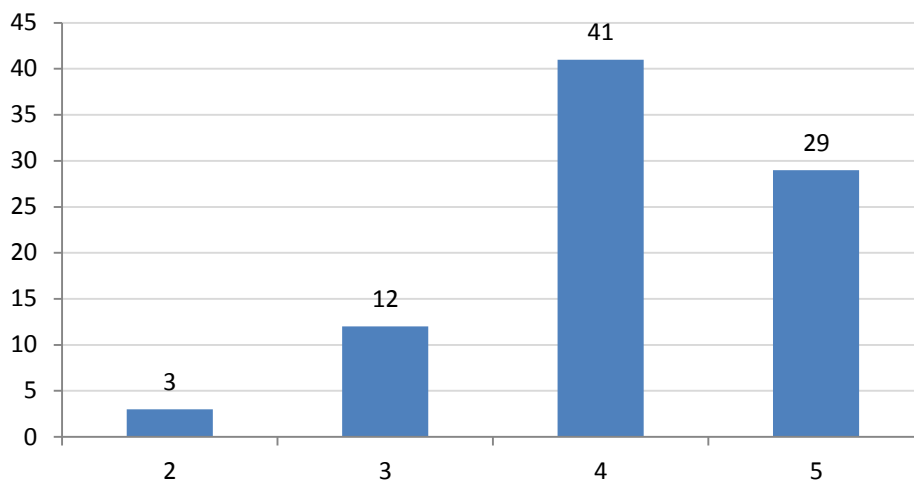
	No.	%
Desarrollo de competencias laborales	86	95%
Desarrollo de habilidades investigativas	2	2%
Relaciones interpersonales	2	2%
Formación ética y humana	1	1%
<b>Total</b>	<b>91</b>	<b>100%</b>



### 1.8 Calificación del reconocimiento del posgrado en el medio profesional (5=Máxima nota)



### 1.9 Afinidad entre los conocimientos adquiridos y las actividades en el cargo actual (5=Máxima nota)



### 1.10 Variación en la competitividad profesional por la culminación del posgrado

	No.	%
Mejóro dentro del área de desempeño de su formación de pregrado	48	53%
Mejóro dentro del área de trabajo a la que está vinculado actualmente	42	46%
No se modificó	1	1%
	<b>91</b>	<b>100%</b>

### 1.11 Cumplimiento de las expectativas que motivaron la realización del posgrado

	No.	%
Satisfechas	59	65%
Altamente satisfechas	29	32%
Poco satisfechas	3	3%
	<b>91</b>	<b>100%</b>

**\*Orientación metodológica:** en los gráficos el eje vertical contiene los números de respuestas para cada aspecto evaluado. Refleja la distribución de opiniones entre los encuestados.

## 2. Evaluación cuerpo profesoral

**NOTA:** El puntaje total es la suma ponderada de las menciones de cada profesor en primer, segundo o tercer renglón, de acuerdo con el formulario de encuesta. Se muestran los 10 primeros puestos de 27 profesores mencionados.

	Profesor	puntaje
1	Elkin Arcesio Gómez Salazar	137
2	Juan Fernando Henao Pérez	104
3	José Mauricio Tobar Guinand	94
4	Ricardo Andrés López Restrepo	86
5	Jorge Ángel Posada Piedrahita	80
6	Juan Gonzalo Londoño Jaramillo	76
7	Iván Darío Saldarriaga Aristizabal	44
8	Jhon Miguel Diez Benjumea	38
9	Jimena Correa Agudelo	31
10	Jhon Jairo Pino	24

### 3. Datos generales

#### 3.1 Distribución por género

	No.	%
Femenino	39	43%
Masculino	52	57%
	<b>91</b>	<b>100%</b>

#### 3.2 Edad promedio de obtención del título

Género	Promedio		
	Medellín	Pereira	Rionegro
Femenino	27	22	
Masculino	29	36	25
<b>Promedio</b>	<b>28</b>	<b>29</b>	<b>25</b>

#### 3.3 Ciudad de residencia

	No.	%
Medellín y área metropolitana	67	74%
Pereira	17	19%
Rionegro	4	4%
Manizales	2	2%
Armenia	1	1%
	<b>91</b>	<b>100%</b>



## 4. Elección del posgrado

### 4.1 Conocimiento previo del posgrado (campo de acción, objetivos y metas)

	No.	%
Adecuado	55	60%
Amplio	19	21%
Escaso	16	18%
Nulo	1	1%
	<b>91</b>	<b>100%</b>

### 4.2 Principal motivo para interesarse en realizar el posgrado

	No.	%
Interés en complementar su formación profesional	57	63%
Para mejorar sus posibilidades laborales	21	23%
Interés en cambiar de ocupación profesional	7	8%
Disponibilidad de tiempo libre	3	3%
Porque su empresa lo alentó a continuar con su educación	2	2%
Por un requisito para ascender en su empresa	1	1%
	<b>91</b>	<b>100%</b>

### 4.3 Principal razón para escoger el área de estudio del posgrado

	No.	%
Expandir sus conocimientos hacia áreas por fuera de su profesión	29	32%
Profundizar en temas relacionados con su profesión	25	27%
Formarse en temas que el mercado laboral requiere	15	16%
Formarse en temas de interés personal o académico	12	13%
Formarse en temas de importancia para su empresa	10	11%
	<b>91</b>	<b>100%</b>

### 4.4 Principal razón para decidirse a realizar el posgrado en EAFIT

	No.	%
Prestigio de la Universidad	60	66%
Prestigio del Posgrado	17	19%
Facilidades de horario	7	8%
Posibilidades laborales	6	7%
Costo de la matrícula	1	1%
	<b>91</b>	<b>100%</b>

### 4.5 Principal beneficio que espera recibir

	No.	%
Mejorar su perfil profesional	57	63%
Crear o desarrollar su propia empresa	14	15%
Ascenso en la estructura organizacional de la empresa	9	10%
Cambio de la actividad laboral	7	8%
Aumento salarial	4	4%
	<b>91</b>	<b>100%</b>

## 5. Aspectos laborales

### 5.1 Actividad económica desarrollada

	No.	
	Inicio programa	Fin programa
Trabajando (o en vacaciones del trabajo)	85	85
Buscando trabajo	4	4
Estudiando (o en vacaciones del estudio)	2	2
	<b>91</b>	<b>91</b>